

МІНІСТЕРСТВО ОСВІТИ І НАУКИ,
МОЛОДІ ТА СПОРТУ УКРАЇНИ

МІЖНАРОДНИЙ УНІВЕРСИТЕТ
БІЗНЕСУ І ПРАВА

**АГРОБІЗНЕС: ПРОБЛЕМИ, СУЧАСНИЙ
СТАН ТА ПЕРСПЕКТИВИ РОЗВИТКУ**

Книга 2

Колективна монографія

За загальною редакцією

Г.Є. Жуйкова

Я.В. Сухій

В.С. Ніценка

Одеса

ТОВ «Лерадрук»

2012

УДК 338.432

ББК 65.9 (21)

А 12

Друкується за рішенням вченої ради

Міжнародного університету бізнесу і права

(протокол № 7 від 26 червня 2012 року)

Рецензенти:

Ульяниченко О.В., доктор економічних наук, професор, академік Академії економічних наук України, завідувач кафедри виробничого менеджменту та агробізнесу Харківського національного аграрного університету ім. В.В. Докучаєва

Свиноус І.В., д.е.н., доцент, завідувач кафедри бухгалтерського обліку і аудиту Білоцерківського національного аграрного університету

Воронова Л.В., к.е.н., професор, проректор по науковій роботі і міжнародним зв'язкам ФДБОЗ ВПО «Ярославська державна сільськогосподарська академія» (Росія)

А 12 Агробізнес: проблеми, сучасний стан та перспективи розвитку: [Коллективна монографія] / За заг. ред. Г.Є. Жуйкова, Я.В. Сухій, В.С. Ніценка. – Книга 2. – Одеса: ТОВ «Лерадрук», 2012. – 656 с.

УДК 338.432

ISBN 978-966-2710-11-3

Дослідження присвячене розгляду розвитку, функціонування та виходу з тривалої економічної кризи підприємств агропромислового комплексу України. Приділено увагу соціально-економічним, фінансово-кредитним, організаційно-правовим та управлінським аспектам розвитку агробізнесу.

Розраховано на фахівців в галузі економіки агропромислового виробництва, науковців, аспірантів та студентів.

ББК 65.9 (21)

ISBN 978-966-2710-11-3

© Міжнародний університет бізнесу і права

© Г.Є. Жуйков, Я.В. Сухій, В.С. Ніценко та ін., 2012

Передмова

6

Вступ

10

Розділ 1. Соціально-економічні передумови виникнення та функціонування агробізнесу в Україні

13

1.1. Організаційно-економічні засади розвитку аграрного виробництва

13

1.1.1. Агропромисловий комплекс: особливості діяльності в сучасних умовах господарювання

13

1.1.2. Бізнес-планування сільськогосподарських підприємств

31

1.1.3. Організаційно-економічне обґрунтування доцільності інтеграційних процесів в галузі рослинництва агропромислового комплексу

75

1.1.4. Організаційно-економічний механізм ефективного розвитку виноградарства

91

1.1.5. Проблеми розвитку органічного виробництва в Україні в сучасних умовах

127

1.1.6. Маркетингова концепція розвитку органічного бджільництва

141

1.1.7. Коопераційні взаємодії підприємств та їх організаційні форми в сфері агробізнесу

152

1.1.8. Організаційно-економічні засади та стан функціонування збутової інфраструктури аграрного сектору України

165

1.2. Ресурсно-виробниче забезпечення підприємництва на селі

177

1.2.1. Суть та особливості формування трудових ресурсів сільськогосподарських підприємств

177

1.2.2. Резерви зрошувального землеробства півдня України

190

1.2.3. Сировинно-ресурсний потенціал та формування організаційно-виробничої структури круп'яного підкомплексу України

208

1.2.4. Методичні підходи до економічної оцінки систем техніко-технологічного забезпечення виробництва продукції рослинництва

236

1.3. Тенденції розвитку агропромислового комплексу

247

1.3.1. Розвиток АПК України та його вплив на стан ринку продовольства

247

1.3.2. Продовольча безпека України в епоху глобалізації: сучасні

260

1.2.3. Сировинно-ресурсний потенціал та формування організаційно-виробничої структури круп'яного підкомплексу України

Традиційним показником, який визначає рівень розвитку і стабільність аграрної сфери економіки України є економічний стан зернового господарства. Останнім часом в зв'язку з капітальними і в значному негативними трансформаціями в основних галузях вітчизняного сільського господарства – рослинництві і тваринництві, відбувається кількісне і асортиментне збіднення продуктової складової споживчого кошика середньогромадянського. В контексті ситуації, що формується в культурі харчування більшості українських сімей, визначальна роль продуктів рослинницького походження набуває виняткового значення. Насамперед це стосується круп'яних культур, які містять велику кількість вуглеводів, вітамінів, мінеральних речовин, а окремі з них за амінокислотним складом мають усі незамінні амінокислоти – лізин, триптофан, валтин, метіонін, треонін, фенілаланін, гістидин, аргінін, лейцин, ізолейцин, які добре засвоюються людським організмом і в деякій мірі є компенсатором відсутності надходження в раціон людей білкової частини з продуктами харчування тваринного походження. Це вимагає значно диверсифікувати як види круп'яних культур, так і сировинні зони їх вирощування і саму структуру зерновиробництва.

Крупа – один із цінних продуктів масового споживання. Вироби із різних видів круп мають високу калорійність, засвоюваність, смакові якості та інші споживацькі переваги. Крупа користується великим попитом у населення, її широко використовують в громадському харчуванні, харчо-концентратній і консервній промисловості, а також для дієтичного і дитячого харчування¹⁷⁰.

Відмінна особливість круп'яного виробництва – різноманітність видів сировини і виробленої продукції. Вітчизняні круп'яні заводи виробляють продукцію із восьми зернових культур: рису, проса, вівса, ячменю, кукурудзи і твердої пшениці, а також із гречки і гороху (табл. 1.2.9).

Різноманітність і специфічність фізико-механічних властивостей круп'яних культур привели до необхідності створення значної кількості різних конструкцій машин і технологічних прийомів, які б забезпечували високу якість крупи та іншої продукції в широкому асортименті. В нашій державі вирощують практично всі зернові культури, із яких виробляють крупу.

¹⁷⁰ Саблук П.Т. Зернові колізії, або чому й доки на цьому важливому сегменті продовольчого ринку не простежується чітка цінова політика / П.Т. Саблук // Зерно і хліб. – 2004. – № 2. – С. 4-5.

Таблиця 1.2.9

Вид	2004	2005	2006	2007	2008	2009	2010	2011
Крупа зернова	294,0	300,0	291,9	319,4	252,9	313,18	358,51	298,95
У тому числі:								
Пшениця	38,6	41,0	45,7	36,8	40,2	49,7	41,0	36,5
Вівсяні	8,3	5,5	5,5	4,2	2,3	2,5	2,5	4,5
Пшоняні	12,1	13,7	17,3	13,8	5,2	9,04	16,05	17,1
Гречані	101,3	125,5	119,7	98,8	67,9	92,6	117,5	69,6
Кукурудзяні	16,1	24,9	32,2	42,1	50,0	62,57	65,3	67,8
Рисові	4,7	5,0	4,0	9,3	5,3	6,2	11,1	10,4
Просові	17,8	16,6	12,5	12,1	6,3	9,1	9,2	9,6
Перлові	7,0	11,4	4,6	4,8	3,3	5,8	6,9	4,8
Інші	0,5	0,8	0,5	0,8	0,3	0,3	0,2	0,36
Рис очищений	16,0	9,5	5,0	13,3	30,1	25,3	21,7	29,3
Зерно і зародки зернових, оброблені іншим способом	45,7	49,1	38,9	23,6	-	-	-	-

Згідно зі статистикою, проглядається тенденція досить значного скорочення виробництва гречаної і вівсяної крупи, що пояснюється високою вартістю сировини і складністю організації технологічного процесу.

З іншого боку, спостерігається зростання виробництва пшеничної крупи, а також гороху шліфованого і кукурудзяної крупи. Намічається зростання виробництва рисової крупи.

Доцільним є зобразити у відсотковому відношенні за останній рік основні види виробництва круп (рис. 1.2.9).

У структурі вітчизняного виробництва круп стабільно лідирують пшенична і гречана крупи, які мають більший попит у населення, – близько 30-40% в сумарному обсязі вироблених в Україні круп¹⁷¹. Останніми роками спостерігається тенденція зниження виробництва пшеничної та просової круп через напружений внутрішній баланс зерна і наявність на ринку дешевшої імпортової продукції. Також слід зазначити обсяги виробництва кукурудзяної крупи, що істотно збільшилися за останні роки. Це наслідок активного використання даного товару в пивоварінні, а також високий попит на нього на світовому ринку.

¹⁷¹ Частное производственно торговое предприятие «Даж-эн-эл». Аналитика рынка. [Електронний ресурс]. – Режим доступу: <http://www.jnl.com.ua/pages/ru/worldanalitic.html>

Виробництво круп за видами в господарствах Херсонської області

	тонн				
Види круп	2007	2008	2009	2010	2011
Всього круп	13047	13376	15644	16721	
У тому числі					
Крупи з пшениці	3802	3441	2714	801	681
з пшениці твердої	35	213	74	49	37
з пшениці м'якої	3467	3228	2640	752	584
Крупи з інших зернових і гранули зернових	5231	5865	7338	11843	12092
крупя пшонові	54	66	139	182	310
крупя гречані	128	101	370	316	208
крупя кукурудзяні	59	53	37	66	37
крупя рисові	4867	5109	6411	11134	11380
крупя просові	304	272	226	102	113
крупя перлові	178	131	102	91	69

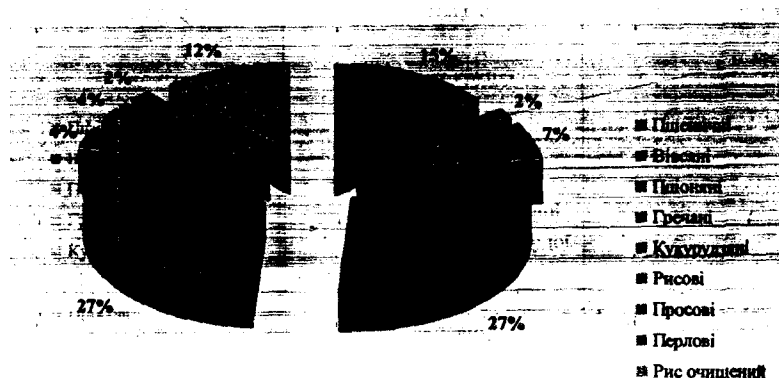


Рис. 1.2.9. Виробництво круп за видами в 2011 році, тис. т

В Україні виділяється два ареали з високою концентрацією посівів гречки:

1 Чернігівська і Сумська області, центральні і північні райони Полтавської і Черкаської областей.

2 Південь Житомирської і Київської областей, північно-східні райони Вінниччини.

Просо вирощують переважно в степу завдяки його посухостійкості. Рис росте на зрошувальних землях Автономної Республіки Крим, Херсонської, Одеської та Миколаївської областей. Виробництво круп розглянемо на прикладі Херсонської області (табл. 1.2.10).

Виробництво круп з 2007-2009 роки зображено графічно на рисунках 1.2.10 та 1.2.11.

У 2009 р. значно краще, ніж у 2008, 2007 рр., вироблено рису – 6411 тонн (у 1,4 рази більше). За рахунок зниження врожайності виробництво всіх інших культур зернової групи (крім кукурудзи) проти 2007, 2008 рр. зменшено: пшона – на 22,6%, гречки – на 21,6%, проса – на 36,9%. Скорочення виробництва кукурудзи на крупу (на 8,5%) зумовлено зменшенням зібраної площі при зростанні урожайності з 46,9 ц до 50,1 ц з 1 гектара¹⁷².

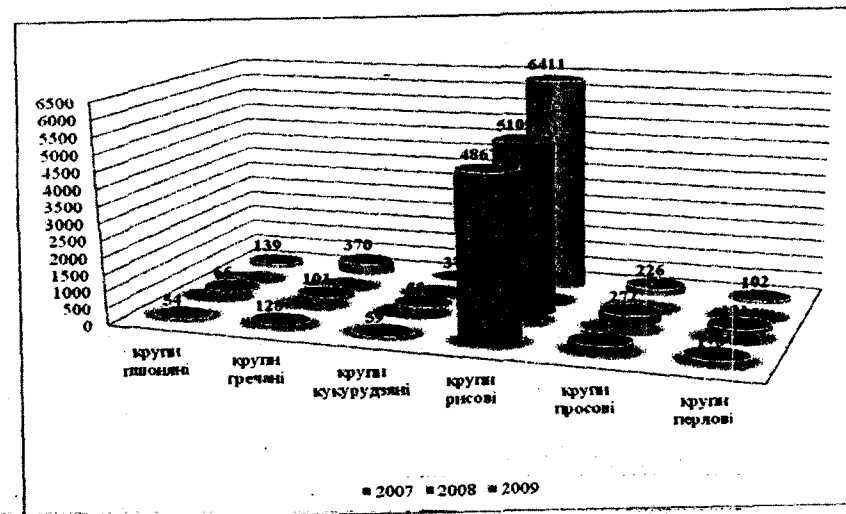


Рис. 1.2.10. Виробництво круп в Херсонській області за 2007-2009 рр., т

¹⁷² Державна служба статистики України [Електронний ресурс]. – Режим доступу: <http://www.ukrstat.gov.ua>

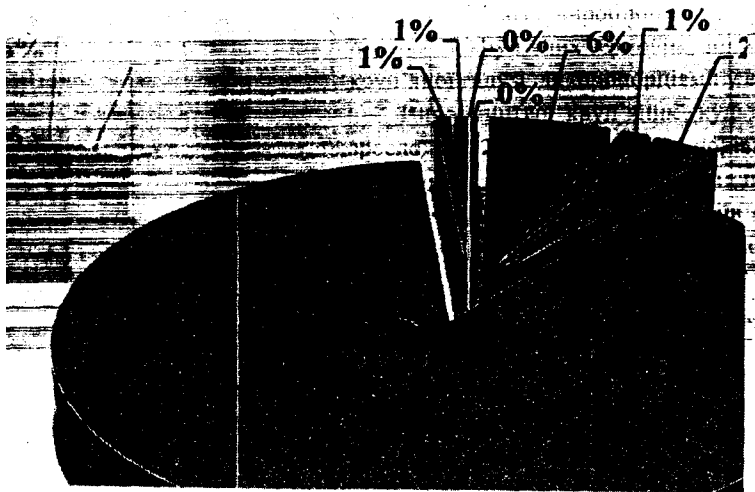


Рис. 1.2.11. Виробництво круп в 2010 році в Херсонській області, т

У 2010 році виробництво скоротилося в порівнянні з попереднім роком на 15%, але це можна рахувати лише однією з причин падіння виробництва круп.

А ось ціни на крупи виростили до рекордних показників зважаючи на світові тенденції, що не забарилося негативно позначитися на прибутковості переробки зерна.

З іншого боку, зростання роздрібних цін на крупи спровокувало падіння вжитку, що також негативно відбилася на обсягах їх виробництва. Звертає на себе увагу падіння виробництва гречаної крупы на 41% в порівнянні з попереднім періодом.

Виробництво і споживання круп'яних продуктів є однією з головних умов розвитку круп'яної галузі. На сучасному етапі в період здійснення економічних реформ продовольча проблема займає одне з провідних місць. Формування ринкових стосунків в круп'яній галузі ґрунтується на визначенні напрямів спеціалізації виробництва шляхом економічної оцінки місцевих природо-економічних ресурсів, можливостей участі в обміні результатами діяльності продовольчих комплексів та умов поліпшення структури і обсягів харчування населення. В той же час перехід економіки країни на ринкові засади супроводжується значними трансформаційними зрушеннями,

падінням обсягів виробництва та реалізації круп'яних культур, продукції переробки круп'яних зернових, зниженням показників ефективності розвитку круп'яної галузі, ліквідаційними у складнощесам поняття і пропозиції круп'яної галузі. Виробництво круп'яних культур в 2010/2011 маркетинговому році зросло на 22% тис. тонн в порівнянні з 2010/2011 роком. Регуляторна держава стратегія спрямована на зростанні витизняного виробництва забезпечення українських аграріїв технічним матеріалом та агрохімічними засобами перед початком весняно-польових робіт та посівної кампанії сприяла росту вирощування круп'яних. У 2010/2011 році урожаєм гречки склав 191,7 тис. тонн, а у 2011/2012 році виробництво цієї культури збільшилось до 275,7 тис. тонн. Ця кількість не задовольнила внутрішній попит. Відповідно до прогнозів, виробництво проса порівняно із минулим роком збільшилось на 43 тис. тонн, а вівса – на 81 тис. тонн.

Дефіциту зернових і круп'яних культур у 2010/2011 маркетинговому році в Україні не було, крім гречаної крупы. За рахунок власного виробництва Україна повністю забезпечила внутрішні потреби у споживанні зерна¹⁷³.

Виробники з початку сезону отримали можливість придбавати гречку необхідними об'ємами, а формування цін відбувалося за базовим принципом: чим більше зерна, тим нижче ціни.

Перш, ніж розглядати ситуацію в новому сезоні проаналізувати закінчення попереднього маркетингового року. Працювати із зерном гречки виробники припинили фактично за декілька місяців до завершення сезону. Головною причиною цього стало виснаження її запасів у аграріїв.

У 2010/2011 маркетинговому році підвищена увага була до ринку гречки і гречаної крупы з боку уряду, який до певної міри викликав напругу в роботі підприємств круп'яної галузі. Більшість учасників ринку у вказаний період чекали тільки одного – появи на ринку зерна гречки урожаю 2012 року. Так як посівні площі у 2012 році за рекомендацією держави багато аграріїв збільшували. Початок сезону показав хороші результати для українських виробників і аграріїв, працюючих з цією зерновою культурою (табл. 1.2.11).

Збір гречки у 2011 році було завершено на площі 303,2 тис. га (100% плану). Валовий збір склав 3172,5 тис. ц. при середній врожайності 11,5 ц/га. У 2010 році було отримано 191,7 тис. тонн гречки при середній врожайності 7,8 ц/га, валовий збір склав 1501,1 тис. ц.

¹⁷³ Алексеева О.С. Интенсификация производства круп'яных культур / [О.С. Алексеева, О.П. Якименко, М.Ф. Трифонова та ін.]; За ред. О.С. Алексеевой. – К.: Урожай, 2011. – 160 с.

Таблиця 1.2.11

Регіон	Виробництво гречки за 2011 рік			
	Посівна площа, тис. га	Зібрана та обмолочена площа, тис. га	Виробництво, тис. ц	Врожайність, ц/га
Україна	103,2	275,7	3172,5	11,5
Автономна Республіка Крим	-	-	-	-
Вінницька	25,9	24,3	330,7	13,6
Волинська	3,2	3,3	28,6	8,7
Дніпропетровська	11,7	11,0	92,1	8,4
Донецька	9,3	8,7	80,5	9,2
Житомирська	10,6	10,5	109,0	10,4
Закарпатська	0,4	0,3	4,1	15,3
Запорізька	2,0	2,3	18,4	8,1
Івано-Франківська	4,6	4,4	48,9	11,0
Київська	19,2	18,6	271,8	14,6
Кіровоградська	20,1	18,8	213,0	11,4
Луганська	6,2	4,5	37,6	8,3
Львівська	7,9	7,5	84,5	11,3
Миколаївська	10,9	9,8	108,7	11,1
Одеська	4,2	3,6	24,5	6,8
Полтавська	18,7	14,0	162,7	11,6
Рівненська	5,9	5,7	48,1	8,4
Сумська	27,3	25,6	315,3	12,3
Тернопільська	20,0	17,4	183,4	10,5
Харківська	25,8	22,6	344,3	15,2
Херсонська	1,3	1,4	9,8	6,8
Хмельницька	34,4	34,3	334,0	9,7
Черкаська	12,5	9,7	114,8	11,8
Чернівецька	0,9	0,7	5,4	8,2
Чернігівська	20,1	16,7	202,3	12,1
Було на 01.12.2010р.	-	191,7	1501,1	7,8

Найбільше посівних площ мала Хмельницька область – 34,4 тис. га гречки, з яких було отримано 334 тис. ц. валового збору при урожайності 9,7 ц з 1 га.

Протилежною областю була Закарпатська, яка збрала 4,1 тис. ц. гречки, тобто найменший врожай. А Херсонська область знаходиться на 22 місці у рейтингу областей України по посівній площі гречки¹⁷⁴

Одні з найбільших посівних площ гречки зерновою (в 2011 році вона склала 303,2 тис. га) проти 224,5 тис. га в попередньому році під час дозрівання посівів склалася сприятлива погода (рис. 1.2.12).

Робочий аналіз місних показників гречки нового урожаю видно, що існують проблеми з якістю не було. У ряді випадків покупці фіксували підвищену засміченість і вологість. На відміну від інших зернових культур аграрії не прагнули стримувати продаж гречки. Внаслідок цього виробники могли формувати необхідні помодні партії гречки і поновлювати її переробку¹⁷⁵.

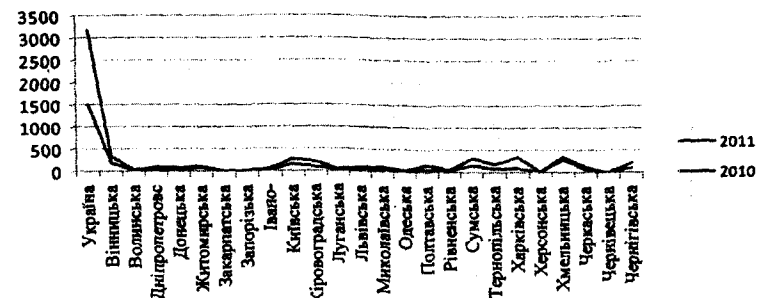


Рис. 1.2.12. Валовий збір гречки 2010-2011 роки, тис. ц

Валовий збір гречки у 2010 році і 2011 році має значний позитивний показник, так як у 2010 році він складав 1501,1 тис. ц., а у 2011 вже 3172,5 тис. ц. На тлі гречаної кризи у 2010 році приріст у 2 рази валового збору гречки у 2011 році зменшив напругу державної влади України і споживачів на внутрішньому ринку. Позитивний результат став можливим завдяки урожаю гречки Вінницької, Київської, Сумської, Харківської та Хмельницької областей.

Присутність на ринку досить великої кількості пропозицій зернової відбилися і на цінах. З серпня відмічалася досить динамічне зниження цін попиту і пропозиції на гречку. У кінці вересня 2010 року ціни досягли свого

¹⁷⁴ Ванух Р.А. Довідник економічних показників сільського господарства / Р.А. Ванух, М.М. Пантелєйчук, І.В. Попович. – К.: Урожай, 2011. – 168 с.

¹⁷⁵ Машенко Ю. Сівба та удобрення сівозміни у землеробстві України / Ю. Машенко В. Сайка, П. Бойка. – К.: Аграрна наука, 2011 – 146 с.

мінімуму, аграрії відмовлялися реалізовувати зерно гречки за цінами нижче 4500 грн/т без урахування вартості доставки. Саме в зв'язку з цим виробники вимушені були на 200-500 грн/т збільшити ціни попиту. При ценових змінах як і раніше не повідомлялося про стримування продажів гречки.

Така ситуація дала можливість виробникам почати роботу по виробництву гречаної крупи, яку у кінці минулого сезону хотіли замінити китайською крупою.

Разом з поживленням ринку зерна гречки, те ж почало відбуватися з гречаною крупою. Динаміка зниження відпускних цін була характерна і для ринку готової продукції. Якщо на початку сезону 2011/2012 року на ринку відзначався певний ажіотаж попиту на гречану крупу, то вже у вересні цього ж року темпи реалізації дещо знизилися, проте, попит залишився задовільним.

На експортному ринку гречаної крупи впродовж 2010/2011 року в Україні неофіційно було заборонено вивезення продукції. Митні органи не давали дозволу на вивезення крупи. У кінці вересня ці обмеження були зняті. Ряд виробників інформували про початок постачань готової продукції на світовий ринок. Почали поновлюватись канали реалізації у ряді країн Європи, СНД, Прибалтики, в США, Канаді. Діапазон цін, які озвучувалися на ринку в цей період склав 850-1100 дол за тонну (найчастіше укладали контракти по 1000 дол за тонну)¹⁷⁶.

Український ринок зерна гречки працює спокійно. Аграрії не бачать необхідності стримувати реалізацію зерна, хороший урожай гречки дозволяє виробникам формувати необхідні запаси зернової. Сприятлива ситуація на ринку зерна сприяє тому, що українські круп'яні підприємства повертаються на світовий ринок після сезонної відсутності. Усе це дає учасникам ринку оптимізм про динамічну роботу галузі. Дивлячись на активізацію роботи експортного напрямку, ряд виробників почали збільшувати об'єми закупівель зерна гречки, збільшуючи при цьому ціни попиту.

На гречаному ринку переважає поживлення, проте про перспективи подальшої роботи говорити зарано.

Більш стабільну ситуацію на ринку круп має рисова крупа, яка також як і гречка є однією із важливих круп'яних українського ринку, який складає основу раціону більше половини населення земної кулі і близько 60% жителів Китаю. Нині рис вирощують також у В'єтнамі, Індії, США і ряді інших країн.

¹⁷⁶ Ванух Р.А. Довідник економічних показників сільського господарства / Р.А. Ванух, М.М. Пантелейчук, І.В. Попович. – К.: Урожай, 2011. – 168 с.

У кінці 2010/2011 маркетингового рисового сезону кількість пропозицій рисової крупи була обмеженою, хоча відпускні ціни у більшості своїй не переглядалися.

Виробники відзначили, що істотного ажіотажу не відзначалося, в ринку традиційно готувалася відповідати активну роботу після вступу на ринок зерно нового урожаю.¹⁷⁷

Ринок рису-сирцю в 2011/12 маркетингового року не становив винятку як і підприємства, працюючи з пшеницею і кукурудзою, отримали досить великий об'єм зерна нового урожаю.

Збиральна кампанія рису-сирцю пройшла на 96% прибраних площ, намолотили 182 тис. тонн. Цей показник вищий, ніж об'єм зерна, прибраний в 2010 році (165,1 тис. тонн). Показники врожайності в 2011 році також вище, ніж в попередньому, – 62,7 ц/га проти 55,6 ц/га (табл. 1.2.12).

Таблиця 1.2.12

Виробництво рису в Україні, 2011 рік

Регіон	Усі категорії господарств		
	зібрана га обмолочена площа, тис. га	валовий збір, тис. ц	урожайність, ц з 1 га
Україна	25,3	1583,2	62,7
Автономна Республіка Крим	14,1	864,1	61,2
Одеська	3,5	190,6	55,1
Херсонська	7,7	528,5	68,8
Було на 01.12.2010р	28,5	1581,5	55,6

Україна прибравши 25,3 тис. га рисової культури збрала 1583,2 тис. ц. середня урожайність якої склала 62,7 ц з 1 га. Найбільше рису виростили в Автономній Республіці Крим – 14,1 тис. га., чому сприяли погодні умови. Валовий збір також має позитивну тенденцію і склав 864,1 тис. ц. із 61,2 ц з 1 га урожайністю. Найменші результати були в Одеській області, які склали 190,6 тис. ц. із середньою врожайністю 55,1 ц з 1 га. А найвища врожайність була в Херсонській області – 68,8 ц з 1 га при загальній площі 7,7 тис. га.

На ринку відмічено, що якісні показники зернової цього сезону не викликали особливих нарікань. Якісні показники у валовому зборі рису були, хоч і не значні, у порівнянні з минулим роком (рис. 1.2.13).

¹⁷⁷ Пікша Г.Р. Зернові культури / Г.Р. Пікша, В.І. Бондаренка. – К.: Урожай, 2010. – 272 с.

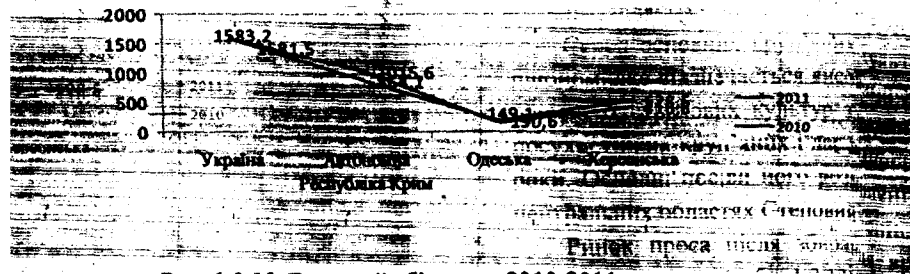


Рис. 1.2.13. Валовий збір рису 2010-2011 роки, тис. ц

Валовий збір за два аналізуючих роки 2010 та 2011 змінився на не значні показники. Різниця збору рису по Україні складала лише в 1,7 тис. ц. Позитивна тенденція врожаю була у 2011 році¹⁷⁸.

Внаслідок цього цілком логічно виглядало зниження цін на ринку рису після вступу зерна нового урожаю. Зменшення цін на продукцію почалося з середини вересня 2011 року. Не настільки однозначною залишається ситуація з темпами продажів рису. Якщо на початку сезону 2011 року був досить високий попит на продукцію, то вже через декілька тижнів після вступу на ринок продукції із зерна нового урожаю вони почали повідомляти про зниження активності попиту. Ця ситуація також сприяла зміцненню тенденції зниження цін на рис. Зважаючи на ситуацію, що склалася, вважалося за краще призупиняти продажі продукції внутрішнім споживачам.

Погіршення попиту на продукцію на внутрішньому ринку сприяла тому, що вже в жовтні 2011 року збільшилася кількість підприємств, що заявляють про наміри вийти або збільшити свою присутність на експортному ринку. За серпень-вересень 2011 року було відвантажено 396 тонн продукції, в той же час в аналогічний період минулого року цей показник був вищий і склав 754 тонни. Показники експорту з жовтня можуть збільшуватись. Виробники, говорять про збільшення об'ємів експорту тільки за наявності відповідних контрактів на постачання рису. На експортному ринку відчувається істотна конкуренція з боку російських підприємств. Українські виробники рису в середині листопада 2011 року продавали рис за цінами пропозиції в діапазоні 600-650 дол за тонну.

Українські трейдери продовжували орієнтуватися на роботу з традиційними країнами-імпортерами на ринку експорту рису. Головні

¹⁷⁸ Ванух Р.А. Довідник економічних показників сільського господарства / Р.А. Ванух, М.М. Пантелейчук, І.В. Попович. - К.: Урожай, 2011. - 168 с.

країни-імпортери рису це Молдова і Білорусь. Лідером по експорту рису з України являється Каланчакський КХП.

Серед основних круп'яних культур є також і просо. Воно цінне своїм типом, а також високими якісними характеристиками. Просо в Україні є однією з основних культур зернової рослинництва. Воно відноситься до посухостійких круп'яних і двокласових культур. Основні посіви його розташовані в центральних областях Степовий зони. Виноку проса після збирання в 2011 року відзначився ростом врожайності зерна (табл. 1.2.13).

Таблиця 1.2.13

Region	Посівна площа, тис. га	Усі категорії господарств		
		Зібрана та обмолочена площа, тис. га	Валовий збір, тис. ц	Врожайність, ц з 1 га
Україна	164,0	153,3	2900,2	18,9
Автономна Республіка Крим	2,6	2,2	30,8	14,3
Вінницька	2,6	2,5	57,4	23,0
Волинська	0,4	0,3	2,8	10,9
Дніпропетровська	19,8	17,6	348,8	19,9
Донецька	14,0	13,4	225,9	16,8
Житомирська	3,6	3,2	47,5	14,6
Закарпатська	-	-	-	-
Запорізька	17,3	-	-	-
Івано-Франківська	-	17,2	273,6	15,9
Київська	3,3	0,0	0,4	12,3
Кіровоградська	6,0	3,3	76,5	23,5
Луганська	11,9	5,9	142,0	24,2
Львівська	-	11,9	265,0	22,3
Миколаївська	16,1	0,0	0,3	22,5
Одеська	12,1	12,4	210,1	16,9
Полтавська	6,6	11,4	162,5	14,3
Рівненська	0,7	6,6	184,6	27,9
Сумська	6,1	0,6	4,0	7,2
Тернопільська	0,4	6,0	117,7	19,5
Харківська	14,5	0,4	6,1	15,2
Херсонська	14,4	13,6	350,7	25,7
Хмельницька	0,9	14,1	155,3	11,0
Черкаська	4,2	0,8	14,1	16,7
Чернівецька	-	4,0	102,3	25,5
Чернігівська	6,4	-	-	-
Було на 01.12.2010р.	-	5,9	121,8	20,6
		83,8	1243,8	14,8

Найбільша площа була засіяна у Дніпропетровській області, яка дала найбільший врожай проса в Україні 348,8 тис. ц. валового збору. А найменша площа під просом була зайнята у Тернопільській та Волинській областях 0,4 тис. га. На відміну від рейтингу областей по посівам рису, рейтингу до посівів проса Херсонська область знаходиться на 7 місці з валовим збором 153,3 тис. ц. При цьому культурою забезпечено валовий збір 2900,2 тис. тонн зерна при середній врожайності 18,9 ц/га. У 2010 році було отримано 63,8 тис. тонн проса при середній врожайності 14,8 ц/га.

Просо – цінна круп'яна та кормова культура, тому не варто зменшувати обсяги виробництва продукції даної культури в нашій країні, а навпаки, необхідно збільшувати їх, забезпечуючи належну якість¹⁷⁹.

Валовий збір проса по Україні зріс у 2011 році в порівнянні з 2010 роком на 233,2%.

У 2011 році проса зібрали на 1656,4 тис. ц. більше ніж в 2010 році. Найбільшу різницю у відсотковому вираженні має Луганська область яка у 2011 році збільшила його валовий збір на 366%. Збільшили свої врожаї проса у порівнянні з 2010 роком Дніпропетровська, Донецька, Луганська та Харківська області (рис. 1.2.14).

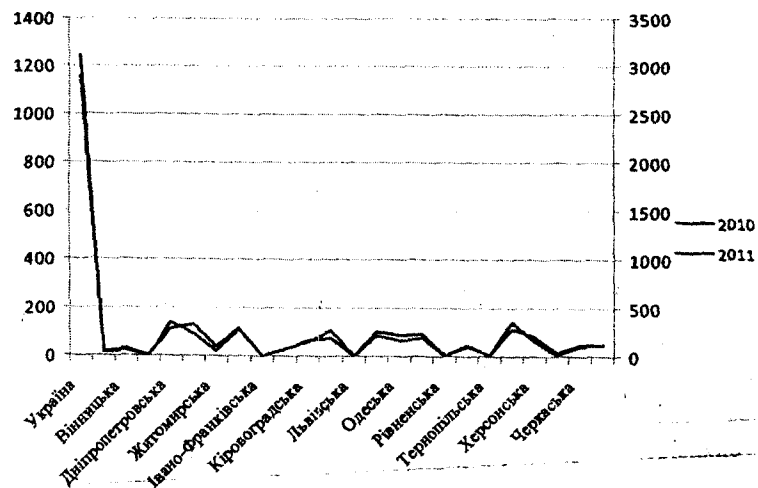


Рис. 1.2.14. Валовий збір проса

¹⁷⁹ Савчук В.К. Аналіз господарської діяльності сільськогосподарських підприємств / В.К. Савчук. – К., 2010. – 234 с.

¹⁸⁰ Горбачова С.М. Створення врожайних сортів проса з високою якістю зерна і круп'я та стійкістю до ураження збудниками хвороб / С.М. Горбачова // Агроінформ. – Х.: 2011. – Вип. 95. – С. 71-79.

Будучи відмінним попередником проса горох для більшості культур сівозміни добре росте і дає високі врожаї після різних культур. Щодо іншої круп'яної культури – гороху, то його зростання на відміну від проса вирізняється великим вмістом білка, який є важливою складовою харчування худоби. Також цінний формом для сільськогосподарських тварин. Білий гороху містить чимало важливих амінокислот, які сприяють повноцінному його засвоєнню. В зерні і зеленій масі є багато вуглеводів, мінеральних солей, вітамінів.

Виробництво гороху 2011/2012 маркетинговому році в Україні буде найнижчим, за останні чотири сезони, виною тому низька врожайність культури.

За станом на 1.11.2011 в Україні намолотили 244,7 тис. т гороху при середній врожайності 16 ц/га (17,4 ц/га в 2010р.). Урожай гороху до цієї дати зібраний з 98% прогнозованих площ, таким чином, в самому кращому випадку збори можуть досягти 250 тис. т зерна (табл. 1.2.14)¹⁸¹.

Збір гороху в 2011 р. склав 244,7 тис. т проти 278,1 тис. т в 2010 р. Горох – не гречка, і основне його призначення – кормове.

Одеська область є лідером по валовому збору гороху (796,0 тис. т – 2011 рік, 1107,2 тис. т – 2010 рік), хоча й розміри збору зменшились на 311,2 тис. т. (рис. 1.2.15).

Дивлячись на менше виробництво гороху експортний потенціал культури може впасти удвічі до 105-135 тис. т. В сезоні 2010/11 (з липня 2010 р. по червень 2011 р.) було вивезено 200 тис. т. В сучасних умовах аграрного виробництва України надзвичайно важливого значення набуває перспектива ресурсних можливостей соргових культур, їх виробництво, споживання та використання. Доцільність вирощування сорго зумовлюється його високою посухостійкістю, продуктивністю та універсальністю використання.

Незважаючи на цінність цієї культури, виробництво зерна сорго в Україні є незначним, і за останнє десятиріччя мало нестабільний характер. Завдяки досягненням селекції, освоєнню інтенсивних технологій вирощування та порівняно сприятливій кон'юктурі ринку зерна посіви сорго мали тенденцію до розширення.

¹⁸¹ Савчук В.К. Аналіз господарської діяльності сільськогосподарських підприємств / В.К. Савчук. – К., 2010. – 234 с.

Таблиця 1.2.14.

Обсяги виробництва гороху в Україні у 2011 році

Регіон	Усі категорії господарств			Врожайність, ц/га
	Площа під посівом, тис. га	Зібрана та обмолочена площа, тис. га	Валовий збір, тис. т	
Україна	278,4	244,7	1924,3	16,0
Автономна Республіка Крим	7,6	7,6	146,8	19,3
Вінницька	10,1	9,1	179,7	19,7
Волинська	1,0	1,0	19,2	19,8
Дніпропетровська	11,9	9,4	136,1	14,5
Донецька	6,1	6,1	94,4	15,5
Житомирська	1,6	1,4	23,6	17,4
Закарпатська	-	0,0	0,7	40,4
Запорізька	26,1	24,1	353,8	14,7
Івано-Франківська	0,3	0,3	6,6	22,7
Київська	10,8	9,2	158,0	17,3
Кіровоградська	18,3	17,0	267,4	15,7
Луганська	5,5	4,5	54,2	11,8
Львівська	0,4	0,4	6,5	18,0
Миколаївська	19,8	17,2	279,2	16,2
Одеська	68,4	56,8	796,0	14,0
Полтавська	8,2	7,1	119,5	16,8
Рівненська	1,4	1,4	26,4	19,5
Сумська	7,6	7,4	119,0	16,0
Тернопільська	2,4	2,2	57,2	25,6
Харківська	33,0	29,0	489,3	16,9
Херсонська	3,9	3,8	51,1	13,6
Хмельницька	7,5	7,1	163,2	23,1
Черкаська	16,4	13,5	258,8	19,2
Чернівецька	0,2	0,1	2,8	20,1
Чернігівська	9,5	9,0	114,9	12,8
Було на 01.12.2010 р.	-	278,1	4843,1	17,4

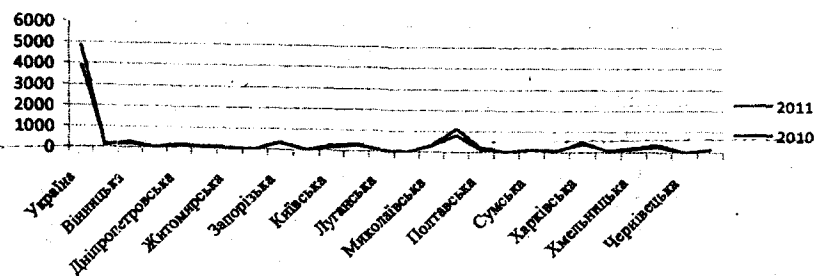


Рис. 1.2.15. Валовий збір гороху в 2010-2011 рр.

У 2010/2011 маркетинговому році ринкові ціни на зерно цієї культури знизилися і були значно нижчими, порівняно з цінами на зерно кукурудзи, що призвело до скорочення її посівних площ (12/15)¹⁸²

Підприємства сільськогосподарського виробництва в Україні по категоріям господарств у 2011 році

Назва сільськогосподарських культур	Кількість підприємств	Сорго на зерно всього
Усі категорії	46835	66,9
Сільськогосподарські підприємства	1576	2,2
Державні сільськогосподарські підприємства	45259	64,7
Недержавні сільськогосподарські підприємства	33726	12,7
З них фермерські господарства	x	10,5

Дивлячись на скорочення останнім часом в Україні посівних площ під сорго середній рівень врожайності його зерна також є низьким і складає 2,13 т/га, що є свідченням недостатнього врахування видових біологічних особливостей культури, недотримання технології вирощування, а як наслідок, зниження рівня можливої урожайності.

Використання нових високопродуктивних сортів сорго та соризу, як і інших сільськогосподарських культур, є одним із найбільш економічно ефективних шляхів підвищення врожайності, рівня її стабільності та поліпшення якості зерна.

Вирощують сорго переважно в степовій зоні. Серед чинників, що стримують розширення площі посівів сорго в інших зонах, є недостатня сума ефективних температур за вегетаційний період. Рекордний валовий збір зерна сорго, а саме 231,8 тис. т, був отриманий у 2008 році. Після цього відбулося відчутне скорочення виробництва. Площа до збирання сорго у 2010 році становила 28,7 тис. га, що на 46% більше попереднього року, але вчетверо менше, ніж у 2008 р.¹⁸³

¹⁸² Щербаків В.Я. Зернове сорго / В.Я. Щербаків. – К.: Вида дік., 2011. – 192 с.

¹⁸³ Юрчишин В.В. Аграрні перетворення в Україні: небезальтернативний погляд на проблему / В.В. Юрчишин – К.: IAE UAAN, 2009. – 65 с.

Отже, явно видно що Україна вирощує весь різновид круп'яних культур. Одну в більших кількостях (горох – 3924,4 тис. ц), іншу в менших (рис – 1583,2 тис.ц) і далі, як вона здатна забезпечити себе крупами в повному обсязі, а також має значення до інвестиційної діяльності з подальшим розвитком експорту, а саме проаналізувавши позитивних якостей та негативних дефіцитів на ринку зернобобових культур майже 20 млн. га з яких 15 млн. га зернобобових культур заселені, пшениці, тунги, які не дають належної віддачі на вкладені в них матеріальні та енергетичні ресурси. Щорічно на них розміщується більше 1,0 млн. га зернових культур, за рахунок чого родючість втрачає 1,2 млн. тонн зерна. За таких умов на зріла необхідність проведення оптимізації агроландшафтів. Виходячи з науково обґрунтованих розрахунків, економічної, господарської та екологічної доцільності, необхідно зменшити обсяги ріллі на 8,0-8,5 млн. га, а виробництво зерна зосередити на більш продуктивних землях.

Посівні площі зернових культур до 2015 р. визначено в межах 14,5-15,0 млн. га. Площі посіву проса і гречки близько – 0,6-0,7 млн. га, а гороху, як основної зернобобової культури, до 0,6-0,7 млн. гектарів.

Круп'яним культурам надаватиметься пріоритет в зоні Полісся. Виробництво зерна за таких умов та при середній урожайності 36-37 ц/га становитиме у 2015 році 50 млн. тонн.

Критичний аналіз сучасних публікацій з проблем формування в складі ринку зернових культур сегменту круп'яних дає змогу стверджувати, що питанню класифікації його суб'єктів не приділяється належної уваги. Так, до складу суб'єктів ринку круп'яних культур слід віднести: всі категорії сільськогосподарських підприємств, які займається виробництвом круп'яних, насіннєві господарства з вирощування насіння круп'яних культур, підприємства виробники круп, заготівельні організації, комерційні структури, аграрні біржі, сировинозберігаючі підприємства. Така класифікація суб'єктів ринку круп'яних культур в своїй основі має функціональну ознаку. Ця класифікаційна характеристика дає можливість розглянути сутність діяльності окремих суб'єктів на ринку круп'яних культур.

Для ринку круп'яних культур є характерним наявність цілого ряду інших, крім суб'єктів цього ринку учасників. Якщо безпосередні суб'єкти ринку приймають участь в операціях по обміну товарної продукції, то інша частина виконує допоміжні операції або функції по їх обслуговуванню.

Групу учасників ринку круп'яних культур, які не приймають безпосередньої участі в його функціонуванні і відіграють роль допоміжних,

можна розділити на дві підгрупи. До першої відносять таких, що виконують допоміжні функції через забезпечення ресурсами основних суб'єктів і в кінцевому підсумку впливають на якість круп'яної сировини і вартість круп. До другої підгрупи відносять таких, що виконують обслуговуючі функції та створюють умови безперервного функціонування інших суб'єктів. Ці суб'єкти є історично організації виробництва, їх відповідно можна назвати допоміжними та обслуговуючими суб'єктами ринку круп'яних культур.

Таким чином за функціональною ознакою на ринку круп'яних культур функціонують три взаємопов'язані підгрупи суб'єктів: основні, допоміжні та обслуговуючі. Практика їх функціонування в системі круп'яного виробництва показує на їх неоднорідність за своїм складом і характеристиками.

Традиційно круп'яні культури як товар визначаються підвищеною споживчою якістю і нееластичним попитом за ціною, виробництво їх тісно пов'язано з кліматичними умовами, а такі, як просо, досить часто залежать від зміни в структурі зерновиробництва. Ці, та ряд інших чинників зумовлюють впровадження механізмів державного регулювання в галузь круп'яного виробництва. Процес державного регулювання в основному стосується стабілізації цін при їх значних коливаннях на більшості видів круп'яної продукції і здійснюється через основних суб'єктів ринку круп з метою забезпечення продовольчої безпеки держави. В зв'язку з цим основні суб'єкти ринку круп'яних культур доцільно поділити на суб'єкти державного регулювання та суб'єкти операційної діяльності.

Суб'єкти державного регулювання представляють собою специфічну групу основних фігурантів, які згідно до вимог чинного законодавства за кошти Державного бюджету здійснюють державні заставні закупки круп та інтервенційні операції.

Крім інтервенційного фонду зерна, при якому формуються окремі запаси круп'яних в Україні створюють ще ряд таких інституцій як: фонд державного резерву, державний резервний насіннєвий фонд, регіональні фонди зерна. Всі операції по формуванню зазначених фондів проводять державні оператори на ринку зерна, кожен з яких відповідає за відповідний вид зернових культур, державна акціонерна компанія «Хліб України» та Аграрний фонд.

Ці суб'єкти зернового ринку і складають групу основних суб'єктів ринку круп і представляють підгрупу «державного регулювання».

Таким чином, суб'єкти основної діяльності (державного регулювання і операційної діяльності) пов'язують всі елементи обмінного процесу в

загальному ринковому механізмі круп'яних культур. Щодо місця, яке займає суб'єкт в ієрархічній будові ринку круп'яних, можна виділити такі сходинки, виходячи із структури обміну виробничої діяльності, розподілу, споживання. До суб'єктів виробничої діяльності слід віднести сировинні товари, виробники, які займаються виробництвом круп'яних культур. Вирощення зерно-круп'яної культури зберігається на хлібоприймальних підприємствах, де з ним як сировинним товаром здійснюють спеціальні технологічні операції, які забезпечують його подальше якісне зберігання (сушіння, очищення, калібрування на фракції та ін.) або проводять подальшу переробку на крупу.

В процесі зберігання і підготовки зерна круп'яних культур хлібоприймальні пункти створюють додаткову вартість круп'яної продукції, що дає підстави віднести їх до суб'єктів виробничої діяльності на ринку круп'яних культур.

Роботу по підготовці насіннєвого матеріалу здійснюють на хлібоприймальних пунктах або насіннєвих заводах де зерно круп'яних культур чистять, сушать, протрушують. Посівний матеріал калібрують і пакують в спеціальну тару та формують насіннєві партії.

До суб'єктів, діяльність яких пов'язана в структурі обміну з операціями розподільчого характеру, передусім можна віднести зернотрейдерів. По своїм розмірам, та обсягом операцій, що проводяться ними це можуть бути великі комерційні формування, середні закупівельні компанії і дрібні скупники круп'яних культур. Операції, що пов'язані з транспортуванням і складуванням здійснюють транспортні підприємства та зернові термінали. Отже до суб'єктів розподілу за місцем у ієрархічній структурі слід віднести зернотрейдерів, транспортні підприємства і портові зернотермінали.

Щодо суб'єктів допоміжної групи, то кожен із них забезпечує основні суб'єкти певними ресурсами, то і класифікувати їх доцільно за видами таких ресурсів. Це насамперед, ті що ведуть забезпечення засобами виробництва, а саме: сільськогосподарською технікою, обладнанням для крупопереробної галузі, устаткуванням для хлібоприймальних пунктів:

- тих, які забезпечують хімічними меліорантами, мінеральними добривами, засобами захисту рослин;
- забезпечуючих електроенергією, водою.

В свою чергу обслуговуючі підприємства розподіляються за напрямом обслуговування: організаційний, фінансово-кредитний, науково-дослідний.

Так, перший з названих забезпечує функціонування біржового круп'яного ринку, надає необхідні інформаційні послуги та послуги з

сертифікації круп. Наступний – забезпечує надходження фінансових ресурсів, їх ефективне використання. І нарешті останній – забезпечує інноваційну діяльність, що полягає у виведенні нових сортів круп'яних культур, нових агротехнологій і нових видів, з переробки круп'яної сировини, розробка нового класу продукції харчування.

В Україні як відомо, під впливом ґрунтово-кліматичних і соціально-економічних умов сформувалися три основні природно-економічні зони розміщення сільськогосподарського виробництва: степова, лісостепова і поліська, на які припадає відповідно 46,3, 36,2 і 15,6% орних земель країни.

Питома вага цих територій у валовому виробництві зерна відповідно становить 46,3, 40,9 і 12,8%. Найбільше зерна в загальному зерновому експорті постачається з Лісостепу і Степу, відповідно 45,2 і 44,3%, ще 10,5 експортується із зони Полісся. Відносно групи круп'яних культур, то такі з них як гречка і рис, враховуючи граничні обсяги їх виробництва, використовуються виключно на внутрішні цілі. Взагалі виробництво кожного виду круп'яних має чітко виражену зональність, особливо це характерно для того ж рису і гречки. Інші (просо, ячмінь, сориз, яра пшениця) мають дещо ширший ореал вирощування, що в кінцевому рахунку і впливає на створення сировинних зон для круп'яного підкомплексу України.

Розвиток круп'яного виробництва потребує постійного здійснення не тільки нарощування обсягів виробництва, а й його інтенсифікації, адаптації до регіональних ґрунтово-кліматичних і соціально-економічних умов з врахуванням розташування сировинно-продовольчих зон і крупопереробних потужностей. Періодичні ситуаційні зміни на внутрішньодержавному і міждержавному продовольчих ринках носять як системний так і випадковий характер, що вимагає введення моніторингу ситуації з боку маркетингових служб аграрного ринку.

Круп'яний підкомплекс є органічною часткою продовольчого комплексу і є складною системою, що містить у собі різні структурні елементи: окремі сільськогосподарські галузі круповиробництва і переробки круп, оптової і роздрібно торгівлі, маркетингову службу, галузі виробничої інфраструктури по забезпеченню круповиробничої галузі засобами виробництва, меліорації і хімізації, ремонту основних фондів та ін.

Основою круп'яного підкомплексу є сільськогосподарське виробництво, представлене аграрним підприємством, фермерським (селянським) господарством, господарством населення. Круп'яний підкомплекс постачає продукцію для переробки круп'яним підприємствам. Відповідно, крупопереробна промисловість виготовляє кінцеву продукцію – крупи для

споживання населенню. Спеціалізована торгівля (на ринку, у магазинах, центрах оптового і дрібнооптового продажу) здійснює реалізацію круп'яного продукту.

Як і на початку становлення аграрного підприємства, сировинна інфраструктура, яка представляє собою сукупність підприємств, що забезпечують сільськогосподарське виробництво, виробництво круп'яних культур, переробку, промисловість, торгівлю сировиною, товарами сільськогосподарського машинобудування, добривами, засобами захисту, спецтехнікою і устаткуванням, для круп'яної промисловості і торгівлі, здійснюють ремонт і обслуговування технічних засобів.

Завдання ефективного, комплексного і збалансованого розвитку сировинних зон регіону в сучасних умовах переростають в складні міжгалузеві проблеми, вирішення яких в масштабах із позицій окремих галузей є недостатніми. Це відноситься і до чисельних традиційно галузевих проблем, які в умовах сучасних агломерацій набувають чітко виражений регіональний територіально-виробничий характер.

Саме це викликає необхідність до розробки і реалізації цільових комплексних програм в якості одного із найбільш дієвих елементів системи управління розвитком сировинних зон, що доповнює традиційну систему галузевих і територіальних планів і визначаючих конкретні шляхи вирішення важливих проблем сільського господарства регіону.

Практика створення перших регіональних програм, їх розробка залежно від виду і змісту (соціально-економічні, виробничо-економічні, науково-технічні, екологічні, організаційно-господарські) може бути результативною лише при комплексній територіально-галузевій направленості з переваженням регіонального початку.

В цьому зв'язку найбільш прийнятною і достатньо універсальною є наступна структура регіональної програми з виробництва круп'яних культур: чітка фіксація цілей і задач (цільовий розділ), поєднання територіальних міжгалузевих і галузевих аспектів розвитку (відповідно територіальний і галузевий розділи); збалансованість результатів і затрат з представленням їх в системі показників (звідний розділ), а також реалізація програми у встановлені терміни (організаційний розділ).

Звідси і сама система управління сировинно-продуктовим підкомплексом, не розглядається як жорстка ієрархія сопідлеглості, головна роль в цьому підкомплексі з виробництва сировини і продукції відводиться принципам організації партнерства на рівноправній і взаємовигідній основі.

Розвиток продуктивних сил держави відбувається в процесі поділу праці, виникнення її нових видів і форм, нетрадиційних їх комбінацій. Стороннім наслідком цього є поступове формування і виділення автономних галузей, які раніше не існували в сільському господарстві. Такі галузі виникають паралельно з процесом інтеграції, коли нові господарські зв'язки закріплюються, набувають стійкий відповідальний характер. Постійне відновлення, а головне розширення і розвиток форм економічного співробітництва юридично незалежних господарських об'єктів неминуче призводить до виділення в середній агропромисловій частково відбособлених функціонально цілісних формувань – підкомплексів.

Регіональний статус комплексу набувають не в силу відповідного організаційного оформлення, а завдяки особистій цільовій направленості. Економічний зміст формування будь якого підкомплексу, в тому числі і круп'яного представляє еволюцію форм виробництва для задоволення виробничих і кінцевих потреб.

По мірі виділення вузькоспеціалізованих виробництв реалізація незмінної функції, яка залишається, потребує заміни фактично розірваних внутрішніх зв'язків зовнішніми, відповідним чином модернізованими, здатними виконувати на більш високому якісному рівні завдання стикування, корегування і регулювання. Таким чином, саме економічна доцільність конструє структуру управління, вибирає його форми і методи.

Сировинно-продовольчий круп'яний підкомплекс, як нове економічне явище можна представити так:

- виникнення взаємних економічних відносин, обумовлених залежністю результативності кожного із елементів від узгодженості діяльності інших;
- масовий перехід на інтенсивні методи ведення господарської діяльності в круп'яному виробництві;
- виникнення і розповсюдження локальної (регіональної) агропромислової інтеграції.

Кожне соціально-економічне утворення проходить три основних етапи розвитку: виникнення, формування, зрілість.

На етапі виникнення круп'яний підкомплекс – сукупність розрізнених підприємств круп'яної галузі, функціонуючих в межах звичайного галузевого товарного обміну без спонукальних стимулів до оцінки своїх результатів з загальних, кінцевих позицій.

На етапі формування в силу появи потреби в нових продуктах чи послугах виникають виробництва, які орієнтуються на досягнення загальних

цілей, однак, структура управління продовжує базуватися на існуючих
раніше принципах, що є перешкодою на шляху розвитку продуктивних сил.

Оскільки не містить елементів, здатних ефективно реалізувати цісно-
співвідносно виробничий процес, який поступово руйнується в іншому

Стан зрілості представляє багатofункціональну відносність, об'єднану
загальними інтересами. Структурою управління, яка з найбільшою
ефективністю реалізує окремі цілі в загальній діяльності.

Зрілість круп'яного підкомплексу можлива лише тоді, коли його
складові частини почнуть діяти як єдиний механізм. Для цього необхідна
збалансованість цих виробництв, які входять до круп'яного підкомплексу,
економічний механізм їх взаємовідносин, структура управління відповідна
новому рівню продуктивних сил. Тільки в цьому випадку політика розвитку
зможе здійснюватися ціле направлено і приносити реальні результати.

Звідси в загальному виді регіональний сировинно-продовольчий
підкомплекс з виробництва і переробки круп'яних культур – сукупність
елементів, які здійснюють правомірне розширене відтворення умов для
задоволення потреб населення, насамперед окремої території в сукупності з
іншими регіональними підкомплексами держави з виробництва продукції
круп'яної галузі.

Життєдіяльність круп'яних підкомплексів не обмежується виключно
виробництвом і в залежності від цілей управління, аналізу та інших
необхідностей ділиться на виробничу і соціальну інфраструктуру.

Виробнича інфраструктура вирішує комплекс питань, пов'язаних з
постійним розширенням економічного потенціалу круп'яного підкомплексу з
позицій виконання регіональних потреб. В цьому плані її зручно представити
у вигляді блоків: основного (землеробство), утворюючого матеріальну
основу виробництва споживчих товарів; забезпечуючого (множинність
економічних об'єктів, відтворюючих в розширеному об'ємі основні фонди
круп'яної галузі); споживчий (множина економічних об'єктів,
перетворюючих вихідну сировину в крупи та круп'яні вироби).

Соціальна інфраструктура круп'яного підкомплексу не володіє
індивідуальними рисами, які б функціонально виділяли її в ряді подібних.
Специфічний окрас набувають деякі її об'єкти саме в регіональному розрізі.
В сенсі ж реалізації основної функції круп'яного підкомплексу важливі лише
два моменти: створення такого рівня соціального обслуговування в аграрній
сфері регіону, який би гарантував необхідні масштаби відтворення трудових
ресурсів галузі круповиробництва і підготовку спеціалістів обслуговуючих
блоків.

В цьому контексті слід звернути увагу на ще одну обставину. Так,
розробка спеціальної техніки, яка поступово становиться
домінуючим в аграрному виробництві, правильно співвідноситься з
новим процесом освоєння, переробки і реалізації продукту. Тим самим
реально розширюються рамки круп'яного підкомплексу, куди органічно
включаються нові нетрадиційні учасники відтворювального процесу.

Сільськогосподарське виробництво, що функціонує в регіонах, набуває
ряд специфічних рис, що дозволяє вести розмову про унікальні виробничо-
економічні створення – регіональні сировинно-продуктові підкомплекси, в
даному випадку круп'яні.

Основний чинник, формуючий економічну структуру круп'яного
виробництва в регіоні – концентрований попит на продовольчі крупи і як
наслідок цього, поступова переорієнтація на круп'яну продукцію кінцевого
споживання. Так продуктова переорієнтація виробництва відповідним чином
змінює саме рослинництво, насамперед структуру посівних площ: питома
вага посівів зернових збільшилась, знизилась посіви кормових культур,
натомість збільшились посіви технічних, що правда пов'язано з іншими
причинами. Крім того, значна частина одержаного в Україні зерна
експортується.

Факт існування сировинних зон в основних регіонах аграрного
виробництва вже не викликає сумніву. Частіше це поки багатовідомчий
ланцюг сільськогосподарських та інших виробництв, які можна розглядати в
цілому тільки в якості посівів загальної функції.

Існує декілька причин, які обумовлюють створення таких сировинних
зон, а на їх основі круп'яних продовольчих підкомплексів. Перша і основна
причина – необхідність забезпечення населення регіону продуктами
щоденного попиту, та поповнення балансу споживання круп'яних культур на
рівні держави, насамперед тих регіонів, де окремі види круп'яних не
виробляються. Звідси концентрація і спеціалізація цього напрямку в
зерновиробництві окремих регіонів. Друга – наявність економічних умов
інтенсивного розвитку саме в край потрібної галузі круповиробництва,
продукція якої, по-перше, користується підвищеним попитом, по-друге, при
тривалому транспортуванні не втрачає споживчої якості, що не дозволяє
збільшувати затрати при реалізації.

Розглядаючи регіональні сировинно-продовольчі підкомплекси
круп'яної продукції потрібно представляти їх функціональну структуру з
трьома основними фазами циклу: виробництво сільськогосподарської
продукції кінцевого споживання, виробництво продовольчих товарів з неї на

промислових підприємствах, реалізація продуктів харчування. Всі вони органічно пов'язані, тому не збігання економічних інтересів виникає тільки при переході з фази виробництва до фази реалізації.

Розглядом регіональних сировинно-продовольчих підкомплексів круп'яної продукції потрібно зрозуміти їх функціональну структуру. Її цільова основними фазами циклу: виробництво сировини сільськогосподарської продукції, її споживання; виробництво продовольчих товарів з неї на промислових підприємствах, реалізація продуктів харчування. Всі вони органічно пов'язані, тому не збігання економічних інтересів виникає тільки при переході з фази виробництва до фази реалізації «Об'єднує ж їх цільова направленість, що реально проявляється у формуванні структури виробництва та її здійсненні». Виробничий же взаємозв'язок виробників сировини і підприємств харчової промисловості в регіональному розрізі не досить тісний.

Комплекс соціально-економічних, господарських, суспільних і регіональних явищ, пов'язаних з окремими диспропорціями у виробництві і споживанні круп'яних, які, отримали назву продовольчої проблеми круповиробництва, мають об'єктивний характер і потребують системного розгляду. Сутність продовольчої проблеми, пов'язаної з виробництвом круп не можна зводити тільки до недостатніх темпів виробництва круп, витоки проблеми круповиробництва, як і шляхи її вирішення, криються в системі «сировинні зони круповиробництва – промислова переробка – споживання» і обумовлені всією сукупністю факторів соціально-економічного розвитку, в тому числі і регіональних.

Історична визначеність і доцільність формування підкомплексів з виробництва і переробки круп'яних культур на основі сировинних зон обумовлюється унікальними можливостями ефективного використання продуктивних сил сільських територій для успішної реалізації продовольчої безпеки за рахунок переваг територіальних і інтеграційних факторів інтенсивного розвитку. При цьому основний наголос повинен бути направленим на виявлення і реалізацію внутрішніх резервів, зважене використання принципу економічно виправданого самозабезпечення окремими видами сільськогосподарської продукції, на максимальне використання в цих цілях промислового, інфраструктурного і наукового потенціалу регіону, розвиток територіальної спеціалізації. Формування і діяльність регіональних сировинно-продуктивних круп'яних комплексів не тільки одна із форм прояву регіональних інтересів. Навпаки, вони – невід'ємний елемент загальноукраїнського агропромислового комплексу, де

спеціалізація окремих галузей сільського господарства, не порушив державної системи поділу праці, спонукає найбільш чіткому і повному її прояву.

Соціально-сировинний підкомплекс круповиробництва формується не тільки з промислової і організаційної доцільності. Він пристосовує наявні можливості для більш успішної реалізації свого цільового призначення, в силу чого постає не в звичних зормах об'єднання з єдиною формою управління, а в різноматті економічних і соціальних відносин, упорядкування яких, приведення до форми адекватній наявним продуктивним силам, є єдиною умовою надійності усієї системи.

Послідовна орієнтація на індустріалізацію в круповиробництві обумовлює переважаючий вибір напрямів продуктової спеціалізації, де виробництво круп забезпечено сучасною технічною базою. Сам підхід до вибору напрямків спеціалізації сировинних зон і їх обґрунтування не містять принципово нових моментів, якщо такими не рахувати більшу орієнтацію на споживання.

На сьогодні рівень спеціалізації сировинних зон зерновиробництва, обумовлюється можливістю точно придержуватися пристосованої до конкретних умов технології.

Практичне господарювання свідчить, що ефективність спеціалізації у виробництві круп тісно пов'язана з розміром сировинної зони. Неминуча концентрація при цьому обумовлюється методами, які задіяні для одержання продукції та сільськогосподарської техніки.

Конкурентоздатність круповиробництва у сировинних зонах визначається не тільки інтеграцією аграрного виробництва і промисловості, а й сфери реалізації. Для сільськогосподарського сектора сировинної зони ефективність виробництва знаходиться в прямому зв'язку з закупівельними цінами і самою системою реалізації. Якщо розглядати лише таку галузь сировинної зони як виробництво круп, то система закупок, збереження доставки і реалізації продукції опиняється залученою в єдиний щоденний процес, де взаємообумовленість відносин виступає не простим побічним актом обміну елементом, а єдиною гарантією надійності.

Фінансовий механізм взаємовідносин підприємств переробників, підприємств харчової сфери, товаровиробників, усіх учасників виробництва і реалізації, служить своєрідною міркою еквівалентності обміну діяльності. Так, рівень закупівельних цін може стримувати або спонукати виробництво круп, кредитна система – застосування ефективних, але капіталоемних технологій, розцінки і тарифи – об'єм і структуру послуг, торгові знижки –

форми зберігання і реалізації. В свою чергу, роздрібні ціни є фактором, в значній мірі формуючим структуру споживання, і отже опосередковано можуть впливати на структуру формування регіонального ланцюга кредитних розрахунків учасників процесу (оскільки визначають мінімальний допустимий рівень цінності праці).

Розподільні відносини в агропромисловому виробництві це, далекі від досконалості: ціною, збалансованою на галузевій основі, вони не можуть результативно здійснювати функції зв'язку. Закупівельні ціни визначаються витратами виробництва круп і політикою стимулювання виробництва зернокруп'яної продукції, тарифи на перевезення – транспортними витратами, торговельні знижки залежать від роздрібних цін, але ніяк не пов'язані із закупівельними. Через це цілісність системи фактично порушується, і кожна ланка, орієнтується на підвищення особистої ефективності, разом з тим це вносить свій вклад в зниження ефективності всього круп'яного підкомплексу. Тому кожна зміна ціноутворення повинна враховувати, враховувати насамперед два моменти: структуру і взаємовідносини всередині круп'яного підкомплексу і місце роздрібних цін на круп'яні продукти.

Для продовольчого регіонального круп'яного підкомплексу важливі всі виробники сировини, поставщики круп – незалежно від виду круп і питомої ваги в сумарному виробництві. В нього повинні включатися всі прямі і довгострокові зв'язки. Тут еквівалентність обміну набуває особливого значення, оскільки основними споживачами круп є міста, які в процесі обміну запропонують свій соціально-економічний потенціал, а наявність рівноправного обміну є основою стабільності.

Для регіональних сировинних баз, сама життєдіяльність яких знаходиться в прямій залежності від потреб конкретного регіону, більш гнучка і диференційована спеціалізація, вибір методів регулювання виробництва зернокруп'яної сировини, взаємовідносини з структурами, які доводять круп'яні продукти кінцевого споживання, ефективність поєднання галузевого підходу з регіональним (причому з більшою орієнтацією на останній) визначається головною лінією розвитку.

Теоретичні дослідження по проблемам формування і розвитку сировинних баз круп'яної продукції в окремих регіонах, дозволяють сформулювати декілька загальних висновків:

- виділення сировинних зон як основи сировинного забезпечення агропромислового і продовольчого комплексу регіону є об'єктивно обумовленим явищем;

- формування регіональних сировинно-продовольчих комплексів, орієнтованих на максимальне використання ресурсів регіону для задоволення місцевих потреб у продовольстві, відповідно до конкретних умов сучасного етапу урбанізації;

- регіональні сировинні зони є однією з найбільш суттєвих елементів реально існують, правдивих і ефективних локального і регіонального розвитку і підтверджується всім ходом і тенденціями агропромислового розвитку в Україні;

- орієнтація на регіональні можливості і територіальні умови виробництва круп'яної продукції породжує надзвичайно широкий діапазон диверсифікації сировинних зон, а звідси і можливостей одержання продуктів харчування;

- однією із головних умов ефективного функціонування регіональних сировинних баз є наявність і постійне зміцнення економічних і соціальних зв'язків між виробниками і інфраструктурними елементами агропродовольчого комплексу регіону;

- регіональні сировинні бази як складова частина вітчизняного сировинного комплексу, що розвивається з урахуванням державної стратегії і ринкової ситуації, також повинні розвиватися на основі ефективного поєднання державних інтересів і ринкових умов, з використанням усіх інструментів і важелів адміністративного і економічного управління;

- функціональна територіальна орієнтація регіональних сировинних баз і чітко виражений диверсифікаційний характер вимагає перспективності використання програмно-цільових методів управління його формування і розвитком.

Таким чином, існує декілька шляхів розвитку круп'яного сектору України, якими теоретично можна досягнути нарощування обсягів виробництва круп та забезпечення прийнятного рівня рентабельності зерновиробництва.

Для того щоб вони були ефективними необхідно:

1) запровадити системний маркетинг ситуації та реалізувати комплекс заходів переважно непрямого регулювання внутрішнього ринку в напрямі підтримки вітчизняного виробництва з урахуванням традиційних уподобань наших громадян у виборі круп'яних продуктів;

2) на законодавчому рівні визнати круп'яний підкомплекс довгостроковим пріоритетом в харчовій галузі та спрямувати всі важелі державного впливу на суттєве підвищення ефективності розвитку, перш за все, сировинної бази;

3) через державні преференції задіяти ефективний механізм інвестування технологічної модернізації круп'яних підприємств, оновлення їх основного капіталу на кваліфікованій базі. Це можливо зробити лише шляхом ефективного проєктування та використання позичених вітчизняних ресурсів, а також залучення іноземних інвестицій не для поглинання інших підприємств, а реалізації з ними спільних проєктів.

4) цілеспрямовано і послідовно удосконалити структуру круп'яної галузі в напрямку прискореного розвитку тих напрямів агровиробництва і переробки сировини, які мають порівняльні та конкурентні переваги на світовому та континентальному ринках, а також продукція яких може бути джерелом постійних валютних надходжень;

5) всіляко сприяти розвитку підприємницької ініціативи в частині інфраструктурного розвитку круп'яної галузі.

Безперечно, що розв'язання цих завдань потребує певного часу і енергійних дій на рівні органів державної і місцевої влади, а також господарюючих суб'єктів.

1.2.4. Методичні підходи до економічної оцінки систем техніко-технологічного забезпечення виробництва продукції рослинництва

Будь-яка складна система, в тому числі і економічна, характеризується властивістю адаптивності, яка реалізується через певне сполучення стійкості та гнучкості¹⁸⁴. В свою чергу, техніко-технологічне забезпечення виробництва продукції в сільськогосподарських підприємствах не є виключенням. Її стійкість зумовлена інертністю застосування технологічних рішень та довготривалим (більш ніж в одному виробничому циклі) використанням технічних засобів.

Згідно узагальненого сучасного трактування, поняття адаптивності системи полягає в реалізації процесу пристосування системи до зовнішнього середовища, унаслідок якого підвищується ефективність її функціонування. Внаслідок протікання вказаного процесу відбуваються зміни структури та характеристик системи¹⁸⁵. Стосовно техніко-технологічного забезпечення, слід зазначити, що саме прояв їх властивості до адаптації зумовлює

¹⁸⁴Черняк Ю.И. Анализ и синтез систем в экономике / Ю.И. Черняк. – М.: Экономика, 1970. – 151 с.; Грачев Н.Н. Понятие системы и ее свойства / Н.Н. Грачев, М.А. Шевцов [Электронный ресурс]. – Режим доступа: http://gra:chev.distudy.ru/Uch_kurs/Gosslugba/Chapter1/Chapter13.htm.

¹⁸⁵Стасюк В.П. Модели адаптивного управления підприємством у нестабільному економічному середовищі: автореф. дис. на здобуття наукового ступеня д-ра екон. наук : 08.03.02 / В.П. Стасюк; Донец. нац. ун-т. – Донецьк, 2003. – 35 с.; Отенко В.І. Адаптивність та її роль для управління підприємством / В. І. Отенко // Управління розвитком. – Х., 2009. – № 8. – С. 36-37; Волкова В.Н. Теория систем: учебник для студентов вузов / В.Н. Волкова, А.А. Денисов. – М.: Высшая школа, 2006. – 511 с.

зростання ефективності їх функціонування, або, скоріше їх результативності. Адаптація техніко-технологічного забезпечення виробництва продукції в сільськогосподарських підприємствах здійснюється як до умов зовнішнього середовища, так і до регуляторного впливу менеджменту підприємства. Результативність техніко-технологічного забезпечення доцільно розглядати через призму змін обсягів виробництва продукції, які відбуваються в процесі зрушень в техніці та технологіях.

З огляду на це доцільно констатувати трактування центральної категорії нашого дослідження. Ця системою техніко-технологічного забезпечення виробництва сільськогосподарської продукції (певної галузі) ми розуміємо сукупність організаційно-економічних відносин взаємопов'язаних елементів, які дозволяють підтримувати безперервність та ефективність виробничого процесу підприємства за рахунок впровадження раціональних технологічних рішень, забезпечення їх необхідним складом технічних засобів та створенням умов для їх ефективного використання. Елементами даної системи, або її підсистемами, є сукупність організаційно-економічних відносин з формування та використання систем технологій та систем технічних засобів, а компонентами, або елементами підсистем, є технології та їх фрагменти, а також об'єкти технічних засобів.

Індикатором функціонування системи техніко-технологічного забезпечення є динаміка обсягів виробництва продукції або ступінь досягнення запланованих обсягів, з огляду на деталізацію виробничих програм підприємства.

На сьогоднішній день дослідникам, які приділяли увагу теоретичним і науково-практичним аспектам техніко-технологічного забезпечення виробництва сільськогосподарської продукції, зокрема, продукції рослинництва не вдалося сформувати цілісні та дієздатні методологію та методичні підходи до раціоналізації вказаних процесів. Техніко-технологічне забезпечення переважною більшістю авторів розглядається виключно як складова ресурсного забезпечення виробництва сільськогосподарської продукції та набуває характеристик елемента системи ресурсного забезпечення¹⁸⁶. Ми частково поділяємо таку наукову позицію, проте, враховуючи характер впливу техніко-технологічного забезпечення на ефективність основної діяльності товаровиробників, а також об'єктивні

¹⁸⁶Андришчук В.Г. Производственный потенциал и эффективность его использования в сельском хозяйстве: автореф. дис. на соискание ученой степени доктора экономических наук: спец. 08.00.05 – Экономика, планирование, организация, управление народным хозяйством и его отраслями (сельское хозяйство) / В.Г. Андришчук. – Ленинград: ЛГУ имени Жданова, 1987; Підлісецький Г.М. Підвищення ефективності використання ресурсного потенціалу аграрного сектору / Г.М. Підлісецький, М.І. Толкач // Економіка АПК. – 2008. – № 5. – С. 65-68.

АГРОБІЗНЕС: ПРОБЛЕМИ, СУЧАСНИЙ СТАН ТА ПЕРСПЕКТИВИ РОЗВИТКУ

Книга 2

Колективна монографія

Відповідальний за випуск Ніценко В.С.

Комп'ютерна верстка,

дизайн обкладинки Ольга Кисельова

Підписано до друку 10.09.2012 р. Формат 60x84 / 16. Папір офсетний.
Гарнітура «Times New Roman». Ум. друк. арк. 41,88. Обл. вид. 30.15 арк.
Зам. № 448. Наклад 300 прим.

Свідоцтво про внесення до державного реєстру видавців

ДК № 2645 від 11.10.2006 р.

Видавництво ТОВ «Лерадрук»

67400, м. Роздільна, Одеська обл., вул. Леніна, 44

Тел./факс (04853) 3-14-97, 3-24-60

E-mail: leradruk@gmail.com