

**МІНІСТЕРСТВО ОСВІТИ І НАУКИ УКРАЇНИ
ХЕРСОНСЬКИЙ ДЕРЖАВНИЙ УНІВЕРСИТЕТ
ФАКУЛЬТЕТ ПСИХОЛОГІЇ, ІСТОРІЇ ТА СОЦІОЛОГІЇ
КАФЕДРА ПСИХОЛОГІЇ**

**ЖИТТЄВІ ЗАВДАННЯ ОСОБИСТОСТІ І ПОБУДОВА
ЧАСОВОЇ ПЕРСПЕКТИВИ**

Кваліфікаційна робота

на здобуття ступеня вищої освіти «бакалавр»

Виконала: студентка 431 групи

Спеціальності: 053 Психологія

Освітньо-професійної програми:
Психологія

Єгорова В.

Керівник: к.психол.наук, доцент
Світлана БАБАТІНА

Рецензент: к. психол. наук Єльчанінова Т.М.,
доцентка кафедра психології ХНПУ
ім. Г. Сковороди

Херсон – 2021

ЗМІСТ

ВСТУП	3
РОЗДІЛ 1. Теоретичне вивчення життєвих завдань особистості та часової перспективи у рамках психології	6
1.1. Життєвий шлях та життєві завдання особистості у працях сучасних науковців.....	6
1.2. Поняття часової перспективи та її значення у життєдіяльності особистості.....	11
РОЗДІЛ 2. Емпіричне дослідження життєвого шляху особистості як взаємозв'язку побудови життєвих завдань та часової перспективи особистості	18
2.1. Особливості проведення емпіричного дослідження (вибірка, методи дослідження).....	18
2.2. Емпіричне дослідження життєструктурування як взаємозв'язку життєвих завдань та побудови часової перспективи особистості.....	20
ВИСНОВКИ	30
СПИСОК ВИКОРИСТАНИХ ДЖЕРЕЛ	33
ДОДАТКИ	38
Додаток А. Кодекс академічної доброчесності здобувача вищої освіти Херсонського державного університету.....	38

ВСТУП

Актуальність обраної теми. Аналізуючи психологічні особливості життєвого шляху особистості важливим аспектом постає питання вивчення процесів побудови особистістю власного життя, перспективи майбутнього та осмислення минулого. Саме життєві завдання особистості обумовлюють процеси самовизначення та часову перспективу у цілому.

Психологічний розгляд людського життя передбачає вивчення особливостей життєвого шляху особистості, зокрема її життєвих завдань, оскільки саме вони у більш повній мірі дозволяють проаналізувати сутність даного процесу.

Особистісна адаптивність виступає одним із важливих чинників конструювання життєвих завдань особистості. На сьогоднішній день можна відзначити ускладнення життєвих умов українського суспільства, що пов'язано з соціальним напруженням. Соціальні та політичні перетворення, що відбуваються у державі суттєво обумовлюють незадоволення важливих потреб людей, зокрема їх оцінку власного життя та свого майбутнього.

Реакції особистості на несприятливі умови буття обумовлює її життєструктурування, почуття задоволеності та особливості взаємодії з іншими людьми. Вважаємо доцільним та необхідним вивчення життєвих завдань та побудови часової перспективи на сьогоднішній день у сучасної молоді.

Дослідження життєструктурування особистості, зокрема життєвих завдань особистості представлено у працях сучасних дослідників: С. Бабатіної, І. Єрмакова, О. Злобіної, В. Тихонович, О. Кляпець, О. Кочубейник, В. Крайчинської, С. Крутько, С. Максименка, Т. Ларіної, Л. Лепіхової, Г. Несен, В. Панок, Г. Рудь, Л. Сохань, Н. Тавровецької, Н. Татенко, Т. Титаренко та інших.

Вивчення часової перспективи особистості представлено у працях С. Бабатіної, Р. Білоус, І. Єрмолової, А. Штрахової, О. Мандрикової, О. Попової, В. Охріменка, Є. Скворчевської, К. Черемних, О. Ширяєвої, О. Навроцької, Л. Яворовської, Г. Хафізової та інших.

Мета кваліфікаційної роботи полягає у дослідженні життєструктурування особистості як взаємозв'язку життєвих завдань та побудови часової перспективи особистості.

Для досягнення мети дослідження поставлено виконання наступних **завдань**:

1. На основі аналізу сучасних наукових досліджень визначити сутність та значення життєвих завдань та формування часової перспективи особистості у процесі її життєвого шляху.
2. Проаналізувати особливості побудови життєвих завдань та часової перспективи досліджуваних студентів.
3. Визначити особливості взаємозв'язку життєвих завдань та побудови часової перспективи особистості.

Об'єкт дослідження – життєві завдання та часова перспектива особистості.

Предмет дослідження – психологічні особливості життєвих завдань особистості та побудова часової перспективи.

У кваліфікаційній роботі застосовано наступні **методи**: теоретичні (аналіз, систематизація та узагальнення результатів теоретичного дослідження); до психодіагностичного комплексу увійшли наступні методи: тест сенсожиттєвих орієнтацій» (Д. Леонтєва), опитувальник «Ціль-засіб-результат» (О. Карманова), тест життєстійкості, розроблений (С. Мадді в адаптації Д. Леонтєва), опитувальник часової перспективи (Ф. Зімбардо).

Практичне значення дослідження. Матеріали досліджень можуть стати у нагоді студентам при підготовці до семінарських та практичних

занять з навчальних дисциплін: вікова психологія та психологічне консультування.

Апробація результатів. Результати дослідження обговорювалися на засіданні кафедри психології, представлені у статті «Життєвий шлях та життєві завдання особистості у працях зарубіжних та вітчизняних дослідників».

Структура кваліфікаційної роботи: робота складається зі вступу, 2 розділів, висновків та списку використаних джерел. Список використаних джерел містить 43 позицій. Загальна кількість сторінок становить 37, з них основного тексту – 32 сторінки.

РОЗДІЛ 1

ТЕОРЕТИЧНЕ ВИВЧЕННЯ ЖИТТЄВИХ ЗАВДАНЬ ОСОБИСТОСТІ ТА ЧАСОВОЇ ПЕРСПЕКТИВИ У РАМКАХ ПСИХОЛОГІЇ

1.1. Життєвий шлях та життєві завдання особистості у працях сучасних науковців

Психологічний розгляд людського життя передбачає вивчення особливостей життєвого шляху особистості, зокрема її життєвих завдань, оскільки саме вони у більш повній мірі дозволяють проаналізувати сутність даного процесу. Перейдемо до визначення життєвого шляху та життєвих завдань у працях вітчизняних та зарубіжних дослідників.

Відомий вітчизняний психолог Б. Ананьєв вважає, що: «життєвий шлях людини – це історія її формування і розвитку у певному суспільстві як сучасника певної доби і ровесника певного покоління. Життєвий шлях – це унікальна, своєрідна драма буття особистості, кожен акт якої є результатом зіткнення безлічі індивідуально-неповторних характеристик і життєвих обставин, соціальних і природних умов існування. Життєвий шлях органічно поєднує біологічне й історичне, соціальне й індивідуальне. Це поєднання відбувається в особистості, у її активності, учинкові» (Тавровецька Н. І.) [цит. за 35, с. 498]. Отже, учений зазначає, що життєвий шлях особистості реалізується у двох площинах – індивідуальній та суспільно-історичній.

Дослідник В. Панок визначає життєвий шлях як: «сукупність подій та обставин індивідуального розвитку, які вирішальним чином вплинули на формування особистості та зумовили її структуру й основну життєву проблематику. Життєві обставини – це сукупність соціальних, біологічних та екологічних чинників, що діють на людину протягом усього її життя, обумовлюючи індивідуально неповторну особисту історію та індивідуальність кожної особи» (Панок В. Г., Рудь Г. В.) [30, с. 55].

Досліджуючи життєвий світ особистості Т. Титаренко зазначає, що: «становлення життєвого світу особистості у процесі розгортання життєвого шляху являє собою не лише єдність життя людини в часових модусах її минулого, теперішнього й майбутнього. Життєвий світ особистості, окрім життєвого часу, включає і життєвий простір. Саме специфіка життєвого простору як системи найбільш значущих для людини міжособистісних стосунків визначає специфіку її життєвої самореалізації під впливом значущих інших, а також її власну самотрансценденцію у процес самореалізації інших людей» (Титаренко Т. М.) [37, с. 5]. Таким чином, дослідниця вважає, що життєвий світ особистості виявляється через стосунки зі світом, ставлення до майбутнього, сьогодення і минулого, і саме ці стосунки і визначають цей світ.

Український науковець С. Максименко зазначає, що життєвий шлях особистості вивчається у рамках трьох психологічних підходів: «розуміння життєвого шляху як самоздійснення людини (Ш. Бюлер); концептуальне уявлення С. Рубінштейна, котрий загострював увагу на мотиваційній регуляції життєвого шляху через аналіз поняття «спрямованість особистості»; система уявлень про життєвий шлях особистості, яка ґрунтується на поняттях життєвої кризи і періодизації життя (Л. Анциферова, Т. Титаренко)» (Максименко С. Д.) [25, с. 5].

Перейдемо до вивчення життєвих завдань особистості у працях сучасних дослідників.

Сучасна українська дослідниця Т. Титаренко детально досліджувала формування життєвих завдань особистості. Авторка вказує, що життєві завдання можна розглядати у трьох векторах: як механізм життєструктурування, як авторський текст та як інтенсивні практики. Дослідниця зазначає, що способи побудови життєвих завдань у повній мірі представлені у працях О. Кочубейник: «за допомогою двох вимірів: «продуктового-описового» та «імпульсивного-інтуїтивного-рефлексивного». Перший вимір віддзеркалює міру орієнтованості

особистості у своєму внутрішньому світі. Описовий спосіб означає формулювання завдання за допомогою ключових слів типу «отримати», «придбати», «виконати», чим маркуються певні дії, а не бажані з погляду самоздійснення результати. А продуктивний спосіб передбачає вироблення особистісної стратегії, що дозволяє орієнтуватися у віддаленому майбутньому, потужно використовуючи наявний ресурс. Другий вимір є проєкцією міри орієнтованості особистості у зовнішньому світі. Цей континуум дозволяє говорити про такі способи постановки завдань, як рефлексивний, націлений на максимальний особистісний результат; імпульсивний, коли завдання задовольняє миттєвим ситуативним вимогам, та інтуїтивний, коли при постановці завдань людина орієнтується на сліди колишніх емоційних вражень, неусвідомлювані «відчуження». Найбільш ефективними стають завдання, спосіб постановки яких є продуктивно-рефлексивним. Такі завдання є новими, адекватними, відкритими, енергетично потужними, довготривалими» (Титаренко Т. М.) [37, с. 5].

Досліджуючи життєві завдання особистості у процесі соціально-психологічної адаптації Л. Лепіхова зазначає: «провідні характеристики особистості, що впливають на постановку життєвих завдань, це особистісна цілісність, ефективність, цілеспрямованість, рівень зрілості, ієрархія цінностей, стилі саморегуляції. Відповідно до автономного, оперативного, гармонійного стилів молода людина по-різному бачить актуальні життєві завдання. Серед провідних мотивів мотивація прогнозування майбутнього для юнаків є найбільш актуальною, а засобами наближення до бажаного майбутнього вони вважають соціальну активність, що сприяє самоствердженню, та збереження здоров'я» (Лепіхова Л. А.) [22, с. 88]. Таким чином, учена доводить, що мотивація особистості відіграє значну роль у процесі формування життєвих завдань та сприяє їй самоствердженню.

Дослідниця Т. Ларіна вивчає життєстійкість особистості у процесі постановки життєвих завдань: «життєстійкість особистості впливає на

постановку життєвих завдань, даючи змогу передбачати, контролювати значущі події та узгоджувати їх з особистісним змістом життя. Життєстійкість є психологічною передумовою готовності до діяльності у непередбачуваних обставинах, передбачаючи використання копінг-стратегій, а саме когнітивних ресурсів, що дають можливість аналізувати, прогнозувати, оцінювати відповідні смисли діяльності подолання, емоційних ресурсів, які «енергетично» забезпечують діяльність, виступаючими смисловим її наповненням, та особистісних ресурсів, до яких слід віднести надійність, відповідальність та внутрішню внормованість (Титаренко Т.М.) [цит. за 37, с. 6]. Отже, саме життєстійкість дозволяє підтримувати власний рівень активності та планувати власне майбутнє, а отже ставити перед собою життєві завдання.

У своєму дослідженні життєвих завдань Т. Титаренко орієнтується на соціальний конструктивізм, а постановка життєвих завдань у її розумінні залежить від соціально-психологічних чинників: «постановка життєвих завдань великою мірою обумовлюють соціально-психологічні чинники соціокультурної контекстуальності, діалогічної комунікації, множинної ідентифікації, аксіологічної своєрідності та соціальної семантики. Завдання є способом самопобудови через конструювання нових життєвих сенсів, моделлю бажаної трансформації життєвої траєкторії та набуття особистістю оновленої ідентичності. Основними властивостями життєвих завдань є процесуальність, несукцесивність, відкритість, невичерпність, нефінальність, наративованість. Нонфінальні, відкриті, наративні завданнєві практики життєконструювання в міру їхнього переосмислення змінюють їхніх виконавців» (Титаренко Т. М.) [43, с. 6].

У дослідженні орієнтуємося на учення Ю. Гундертайло (котрий досліджує життєві завдання як засіб реалізації життєвих смислів особистості) та В. Крайчинської (котра вивчає життєві завдання як форму часової перспективи) (Титаренко Т. М.) [43].

Дослідниця В. Крайчинська наступним чином описує етапи формування життєвих завдань особистості: «етапами формування життєвого завдання є ідентифікація себе як суб'єкта певної сфери життєдіяльності, усвідомлення масштабу завдання, оцінка власних ресурсів, аналіз обмежень та можливих наслідків розв'язання завдання. Окреслено основні сфери, в яких відбувається постановка життєвих завдань: дружба, навчання, кохання, сім'я, робота, гроші. Діагностичними ознаками сформованого завдання є самостійність його постановки, варіантність, ресурсність та процесуальність» (Крайчинська В. А.) [17, с. 116].

Постановка життєвих завдань тісно пов'язана з психологічною адаптацією особистості. Так, Л. Лепіхова зазначає: «особистість вважається психологічно адаптованою, якщо вона задовольняє свої потреби і відповідає очікуванням соціального оточення, зберігаючи в нормі психічне й фізичне здоров'я. Однією з основних форм перебігу процесу адаптації є засвоєння і зміна настановлень як усвідомлюваних або латентних станів готовності певним чином інтерпретувати реальність та відповідно діяти в ній. Не менш важлива роль у процесі психологічної адаптації відводиться таким властивостям індивіда, як риси особистості, захисні або незахисні механізми, здібності, стратегії поведінки, що в цілому утворюють адаптивні комплекси» (Лепіхова Л. А.) [43, с. 162].

Схожу думку має українська дослідниця Т. Ларіна, котра пов'язує конструювання життєвих завдань з процесами життєстійкості особистості: «Соціально-психологічною передумовою якісного життєвого моделювання можна вважати життєстійкість особистості, що дає можливість людині знайти індивідуальний шлях ефективного життєвого балансування. Життєстійкість (англ. *hardiness*) – це фундаментальна особистісна характеристика, що лежить в основі здатності особистості долати несприятливі обставини життя. Як особистісний конструкт, життєстійкість характеризує міру здатності особистості витримувати стресову ситуацію,

зберігаючи внутрішню збалансованість, не знижуючи успішність діяльності. Таке визначення та розуміння життєстійкості ввів американський екзистенційний психолог С. Мадді, спираючись на результати багаторічного досвіду дослідницької праці. Отримані ним дані свідчать, що життєві труднощі по-різному впливають на поведінку людей. Дехто під впливом стресу мобілізується, знаходить резервні особистісні ресурси, досягає успіху, а інші, навпаки, впадають у стан апатії, байдужості, намагаються сховатися від нових можливостей, прагнуть зберегти попередній звичний стан, бояться змінювати хоч-щось» (Ларіна Т. О.) [43, с. 288-289].

Таким чином можемо відзначити, що життєвий шлях особистості можна розглядати у векторі формування життєвих завдань. Життєві завдання особистості розуміємо як засіб реалізації життєвих смислів особистості, як форму часової перспективи та як аспект психологічної адаптивності.

1.2. Поняття часової перспективи та її значення у життєдіяльності особистості

На сьогоднішній день у науковій психології в області дослідження психологічного часу можна зустріти велику кількість термінів, що у тій чи іншій мірі описують уявлення людини про час власного життя. Наприклад, досить часто при дослідженні життєвого шляху застосовують поняття перспективи. Він відображає широту бачення людиною власного життя, а також протяжність і динаміку цих уявлень. Більшість дослідників в якості одиниці аналізу часової перспективи виділяють події життя. При цьому одні автори обмежують область дослідження лише тимчасовим відрізком майбутнього, виключаючи з розгляду минуле. Інші пропонують вивчати не події як такі, а лише відношення людини до тих чи інших періодів життя.

Треті акцентують увагу на регулятивні можливості тимчасової перспективи (Савлакова Н. М.) [32].

У сучасній психологічній науці проблема часової перспективи розглядається в широкому діапазоні підходів. Можна відзначити наступні підходи дослідження:

- афективні складові часової перспективи (Ф. Зімбардо, Дж. Бойд, М. Хачатурова, А. Болотова та ін.);
- особливості сприйняття часової перспективи і її організації (К. Абульханова-Славська, Т. Березіна, Л. Караваєва та ін.);
- перспективи майбутнього як мотиваційної установки, що впливає на досягнення мети (Ж. Нюттен, В. Ленс, Т. Гісме, З. Заліски);
- структура міжподієвих зв'язків (Є. Головаха і А. Кронік);
- переживання екзистенційних смислів існування в усій протяжності часу між минулим і майбутнім (О. Лук'янов) (Попова О. Н.) [31].

Дослідниця Т. Кошельська визначає тимчасову перспективу, як: «спосіб, яким людина проживає, осмислює, структурує час свого життя. Тимчасова перспектива має складну структуру. У горизонтальному вимірі вона являє собою єдність минулого, сьогодення і майбутнього, включає в себе різні тривалості і масштаби. Також можна говорити про вертикальний вимір тимчасової перспективи – різних рівнях інтенсивності часу життя» (Кошельська Т. В.) [16, с. 257].

Н. Савлакова визначає часову перспективу наступним чином: «як узагальнене бачення людиною подій власного життя, уявлення їх у певній тимчасовій віднесеності і послідовності, в сукупності когнітивного, емоційного і регулятивного компонентів. При цьому в якості параметрів вивчення часової перспективи виступають тимчасові рамки окремих періодів життя (минуле, сучасне, майбутнє); зміст і структура тимчасових уявлень; ставлення до минулого, сьогодення і майбутнього; взаємозв'язку між подіями і періодами життя» (Н. Савлакова) [32, с. 23].

Дослідниця Є. Скворчевська зазначає, що «часова перспектива особистості визначається як суб'єктивне сприйняття власного минулого, сьогодення і майбутнього, є динамічним утворенням, яке з одного боку впливає і визначає поведінку людини, а з іншого боку піддається впливу різних, в основному кризових, життєвих подій або ситуацій» (Є. Скворчевська) [43, с. 4].

Уперше поняття тимчасової перспективи ввів в науку К. Левін. У його просторово-психологічній моделі свідомість і поведінка людини розглядалися через призму єдності часової і просторової перспективи. В уявленнях К. Левіна події минулого у вигляді спогадів і події майбутнього у вигляді перспектив присутні в сьогоденні і визначають його. Дослідниця О. Попова надає визначення сутності моделі автора: «згідно просторово-психологічної моделі К. Левіна, існують одиниці психологічного часу, визначального кордону «психологічного поля в даний момент». Продовжуючи розвивати погляди К. Левіна, П. Фресса, обґрунтував, що завдяки пам'яті ми можемо реконструювати послідовність раніше пережитих змін і передбачати подібні зміни в майбутньому» (Попова О. Н.) [31, с. 19].

Цікаву думку мав учень Ж. Ньюттена – В. Ленс, котрий співвідносив часову перспективу з особистісною рисою: «вона має подвійне мотиваційне значення, породжується в мотиваційних процесах, є результатом мотиваційної цільової установки, а також впливає на досягнення мети. Дослідник виділяв два аспекти перспективи майбутнього: когнітивний аспект, який дозволяє передбачати віддалене майбутнє, та динамічний аспект як здатність надавати цілям високу валентність» (Мандрикова О. Ю.) [26, с. 57].

Відома науковець К. Абульханова-Славська досліджувала часову перспективу через призму її життєвого шляху. Створивши концепцію особистісної організації часу, вона стверджувала, що психологічний час має певну структуру: свідомість, переживання, практичну організація.

«К. Абульханова-Славська ввела поняття «життєва позиція», «життєва лінія» і «життєва перспектива», при цьому життєва перспектива у неї зіставляється з тимчасової перспективою і виявляється в окремих видах: психологічній, особистісній і власне життєвій. Також нею були емпірично виведені додаткові компоненти тимчасової перспективи: планування і сприйняття часу» (Абуханова-Славська К. О.) [1, с. 150].

Дослідник О. Лук'янов вивчає часову перспективу особистості у зв'язку з її екзистенційними смислами. У своїх роботах він розвиває ідею тимчасової цілісності через поняття трастемпоральності. Завдання особистості він бачить: «у розумінні спрямованості свого власного життя і здатності бути готовим «приводити в порядок своє справжнє», бути активним учасником дійсності, зберігаючи нерозривність минулого і майбутнього» (Лук'янов О. В.) [23, с. 25].

Досліджуючи проблему збалансованої часової перспективи особистості О. Попова на основі емпіричного дослідження дійшла до висновку: «що активно і ефективно діючі особистості мають збалансовану тимчасову перспективу за кількістю мотиваційних об'єктів і їх розподілу на осі часу, при цьому об'єкти мають різноманітну цільову спрямованість. Особистості, діючі активно, але неефективно, мають перенасичену тимчасову перспективу за кількістю мотиваційних об'єктів і зосередження більшості мотиваційних об'єктів на темпоральній зоні «рік», при цьому існує цільова спрямованість на проблему, у даному випадку на робочу діяльність як проблемну зону. Особистості, з яких-небудь причин не зуміли продовжувати активну і ефективну діяльність в обраному напрямку і тому змінили напрямок своєї діяльності, мають збіднілу тимчасову перспективу за кількістю мотиваційних об'єктів при збалансованому розподілі на осі часу» (Попова О. Н.) [31, с. 28].

Українська дослідниця С. Бабатіна вважає, що: передумови реалізації життєвої перспективи пов'язані із здатністю особистості до усвідомленої саморегуляції: постановка цілей, уявлення про шляхи та

засоби їх досягнення, готовність щодо виконання програми дій та реалізації власних планів, а також наявність системи суб'єктивних критеріїв, за якими відбувається контроль та оцінка результатів» (Бабатіна С. І.) [4, с. 122]. Отже, часова перспектива тісно пов'язана з показниками саморегуляції особистості.

Сучасні дослідники в області часової перспективи розвивають теорію Ф. Зімбардо, згідно з яким часова перспектива виникає з когнітивних процесів, як основний механізм побудови психологічного часу (межі минулого, теперішнього і майбутнього). Як зазначено у науковій статті Л. Яворської та Г. Хазізової: «Ф. Зімбардо вважає, що часова перспектива виступає як основний аспект у побудові психологічного часу, який виникає з когнітивних процесів, котрі поділяють життєвий досвід людини на часові межі минулого, теперішнього та майбутнього. Вважається, що часова перспектива має когнітивний, емоційний та соціальний компоненти. На її формування впливає багато факторів, окремі з них пов'язані з процесами соціалізації (культурні цінності та переважна релігійна орієнтація, вид освіти, соціально-економічний статус та сімейні моделі)» (Яворовська Л. М., Хафізова Г. С.) [42, с. 202].

Безсумнівною перевагою теорії Ф. Зімбардо є розгляд тимчасових відношень в просторі усього життя з урахуванням їх збалансованості, що дозволяє вивчати тимчасову орієнтацію особистості в різних життєвих обставинах. При цьому варто відзначити, що зміст і структура часової перспективи не розглядаються авторами даної теорії, що істотно звужує предмет дослідження (Савлакова Н. М.) [32].

Досліджуючи часову перспективу у життєдіяльності людини О. Ширяєва та О. Навроцька відзначають: «кожна людина уявляє, осмислює, організує себе в часі і вибудовує власну тимчасову перспективу не стільки в об'єктивному середовищі, скільки в психологічному просторі, побудованому суб'єктом відповідно до його потреб і можливостей.

Залежно від того, сприймається чи навколишній світ як чужий або споріднений, будується і власна діяльність людини в ньому» (Ширяєва О.С., Навроцька О. О.) [41, с. 108].

Часова перспектива має прямі взаємозв'язки з тим, як особистість сприймає своє життя – минуле, сьогодення і майбутнє. Згідно Ж. Нюттену, існують тимчасові установки по відношенню до різних елементів часового континууму, що володіють афективним забарвленням або емоційним наповненням, дане наповнення безпосередньо впливає на те, як людина сприймає своє життя і як до нього відноситься (Ж. Ньютен) [29].

Збалансований характер часової перспективи особистості залежить від суб'єктивного переживання особистістю задоволення власним життям. Поняття «збалансована часова орієнтація» було введено в психологію Ф. Зімбардо. Виходячи з визначення даного поняття, ми можемо говорити про те, що дана структура дозволяє особистості гнучко перемикатися між минулим, майбутнім і справжнім, тобто адекватно реагувати у залежності від зовнішніх і внутрішніх умов, від ситуативних вимог. З точки зору Ф. Зімбардо, індивіди з даної часовою орієнтацією реагують на ситуацію, діють і живуть, ґрунтуючись на балансі між змістом минулого досвіду або переживаннями, уявленнями про майбутнє і бажаннями сьогодення (Сирцова А. Г., Соколова О. Т., Мітіна О. В. [33]. Отже, часова перспектива виступає показником благополучності особистості і свідчить про рівень задоволеності життям.

Отже, часова перспектива – це комплексне бачення людиною власного життя у векторі минулого-теперішнього-майбутнього. Часова перспектива виконує інтегральну функцію та включає когнітивний, мотиваційний, афективний компоненти і відображає як соціальні, так і особистісні характеристики. У цілому часова перспектива виступає показником благополучності особистості і свідчить про рівень задоволеності життям.

Висновки до першого розділу

1. Життєвий шлях особистості – це перелік подій життя особистісного розвитку, що у максимально повній мірі обумовили даний розвиток та життєструктурування особистості.

Життєвий шлях особистості можна розглядати у векторі формування життєвих завдань. Життєві завдання особистості розуміємо як засіб реалізації життєвих смислів особистості та як форму часової перспективи.

Сучасна українська дослідниця Т. Титаренко детально досліджувала формування життєвих завдань особистості. Авторка вказує, що життєві завдання можна розглядати у трьох векторах: як механізм життєструктурування, як авторський текст та як інтенсивні практики.

2. У сучасній психологічній науці проблема часової перспективи розглядається в широкому діапазоні підходів. Можна відзначити наступні підходи дослідження: афективні складові часової перспективи; особливості сприйняття часової перспективи і її організації; перспективи майбутнього як мотиваційної установки, що впливає на досягнення мети; переживання екзистенційних смислів існування в усій протяжності часу між минулим і майбутнім.

Часова перспектива – це комплексне бачення людиною власного життя у векторі минулого-теперішнього-майбутнього. Часова перспектива виконує інтегральну функцію та включає когнітивний, мотиваційний, афективний компоненти і відображає як соціальні, так і особистісні характеристики. У цілому часова перспектива виступає показником благополучності особистості і свідчить про рівень задоволеності життям.

РОЗДІЛ 2.

ЕМПІРИЧНЕ ДОСЛІДЖЕННЯ ЖИТТЄВОГО ШЛЯХУ ОСОБИСТОСТІ ЯК ВЗАЄМОЗВ'ЯЗКУ ПОБУДОВИ ЖИТТЄВИХ ЗАВДАНЬ ТА ЧАСОВОЇ ПЕРСПЕКТИВИ ОСОБИСТОСТІ

2.1. Особливості проведення емпіричного дослідження (вибірка, методи дослідження)

На основі теоретичного дослідження визначено життєві завдання особистості як засіб реалізації життєвих смислів особистості та як форму часової перспективи. Часова перспектива у нашому розумінні це комплексне бачення людиною власного життя у векторі минулого-теперішнього-майбутнього. Часова перспектива виконує інтегральну функцію та включає когнітивний, мотиваційний, афективний компоненти і відображає як соціальні, так і особистісні характеристики. У цілому часова перспектива виступає показником благополучності особистості і свідчить про рівень задоволеності життям. Отже, вивчення життєвих завдань та побудови часової перспективи є актуальною темою вивчення в області психології.

Емпіричне дослідження спрямоване на вивчення життєструктурування особистості як взаємозв'язку життєвих завдань та побудови часової перспективи особистості. Вибірку дослідження склали студенти 3,4,5 курсу факультету психології, історії та соціології Херсонського державного університету. Усього 40 досліджуваних студентів, віком від 19 до 22 років.

Для досягнення поставленої мети поставлено виконання наступних завдань:

1. Визначити особливості постановки життєвих завдань досліджуваних студентів.

2. Проаналізувати особливості побудови часової перспективи досліджуваних.

3. Визначити особливості взаємозв'язку життєвих завдань та побудови часової перспективи в юнацькому віці.

У таблиці 2.1. представлені методи емпіричного дослідження.

Таблиця 2.1.

Методи емпіричного дослідження

Метод	Показники
«Тест сенсожиттєвих орієнтацій» (Д. Леонтьєва)	Спрямований на оцінку джерела сенсу життя, котре може бути знайдено людиною або в майбутньому (меті), або у теперішньому (процес), або в минулому (розуміння), або в усіх трьох складових життя.
Опитувальник «Ціль-засіб-результат» (О. Карманова)	В основі методики методологічний базис для опису діяльності. Автором зазначається, що будь-яку діяльність як систему можна розкласти на три підсистеми. Перша підсистема «Мета» визначає по ходу діяльності мішені, виробляє конкретні цілі і завдання діяльності, контрольні значення процесів. Друга підсистема «Засіб» визначає найбільш ефективні і якісні способи досягнення поставленої мети, контролює реалізацію процесу за контрольними значеннями. Третя підсистема «Результат» аналізує отримані і одержувані ефекти, робить узагальнення, виробляє значущі судження, які в подальшому використовує перша підсистема «Мета» для постановки нових цілей і друга підсистема «Засіб» для пошуку алгоритмів розв'язання задачі.
Тест життєстійкості, розроблений (С. Мадді в адаптації Д. Леонтьєва)	Життєстійкість являє собою систему переконань про себе, про світ, про відносини зі світом. Це диспозиція, що включає в себе три порівняно автономних компонента: залученість, контроль, прийняття ризику. Виразність цих компонентів і життєстійкості в цілому перешкоджає виникненню внутрішньої напруги в стресових ситуаціях за рахунок стійкого подолання стресів і сприйняття їх як менш значущих. Шкали тесту: <ol style="list-style-type: none"> 1. Залученість. 2. Контроль. 3. Прийняття ризику.

Продовження таблиці 2.1.

Опитувальник часової перспективи (Ф. Зімбардо)	Дана методика спрямована на діагностику системи відносин особистості до тимчасового континууму. Оригінальна версія опитувальний складається з 56 пунктів, відповіді по якій розподіляються по 5-бальній шкалі Ліккерта. 1. Фактор сприйняття негативного минулого. 2. Фактор сприйняття позитивного минулого. 3. Фактор сприйняття гедоністичного сьогодення. 4. Фактор сприйняття фаталістичного сьогодення. 5. Ступінь орієнтації на майбутнє.
Кореляційний аналіз за Пірсоном	З метою визначення взаємозв'язку особливостей життєвих завдань та побудови часової перспективи в юнацькому віці.

2.2. Емпіричне дослідження життєструктурування як взаємозв'язку життєвих завдань та побудови часової перспективи особистості

З метою вивчення життєвих завдань досліджуваних застосовано опитувальник «Сенсожиттєві орієнтації» (Д. Леонтєва), опитувальник «Ціль-засіб-результат» (О. Карманова) та «тест життєстійкості» (С. Мадді в адаптації Д. Леонтєва).

Результати дослідження сенсожиттєвих орієнтацій досліджуваних зображені у таблиці 2.2. За усіма шкалами методики більшість досліджуваних отримали середні показники виразності, а саме: цілі у житті (32), процес життя (40), результат життя (21), локус контролю «Я» (24,1), локус контролю «Життя» (30,5). Загальний показник усвідомлення життя також має середній рівень виразності – 89.

Отримані результати дозволяють відзначити, що більшість досліджуваних студентів мають цілі у майбутнє, їх життя характеризується

осмисленістю (показник «цілі в житті»); життя сприймається емоційно насиченим і наповненим змістом (показник «процес життя»); виявляється достатня міра задоволеності життям; достатній показник особистого контролю власного життя (локус контролю «Я» та «Життя»).

Таблиця 2.2.

**Результати дослідження за методикою «Сенсожиттєві орієнтації»
(Д. Леонтєва)**

Шкали	Середній показник
Цілі в житті	32
Процес життя	40
Результат життя	21
Локус контролю «Я»	24,1
Локус контролю «Життя»	30,5
Загальний показник «Усвідомлення життя» (УЖ)	89

Узагальнюючи показники сенсожиттєвих орієнтацій можемо говорити про те, що життєві завдання досліджуваних не мають направленості або на минуле, або на майбутнє, або на теперішнє, джерело їх сенсу життя виявляється у трьох складових життя.

Отримані результати за опитувальником «Ціль-засіб-результат» дозволили визначити наступні особливості у побудові життєвих завдань досліджуваних, що представлені у таблиці 2.3.

1. За шкалою «ціль» встановлено, що більшість досліджуваних – 55 % (розподіл балів від +5 до +9) мають оптимальний результат, а отже можуть ставити перед собою цілі, їх мотиви зрозумілі та мають ієрархію, у цілому налаштовані на досягнення.

25 % досліджуваних мають певні труднощі з вибором мети, оскільки у більшості ситуацій користуються підказками інших, ніж власним баченням.

20 % студентів мають неоднозначні результати, оскільки вони або ставлять тільки глобальні цілі, або обмежуються лише мінімальними.

Таблиця 2.3

Результати дослідження за опитувальником «Ціль-засіб-результат» (О. Карманова)

Шкали	1 (%)	2 (%)	3 (%)	4 (%)
Ціль	20 %	25 %	55 %	-
Засіб	15 %	17,5 %	57,5 %	10 %
Результат	17,5 %	50 %	32,5 %	-

2. Більшість досліджуваних (57,5 %) також виявляють оптимальний результат за шкалою «засіб» (розподіл балів від +3 до +6). Такі результати свідчать, що студенти демонструють свободу у виборі засобів діяльності. Таких досліджуваних характеризує енергійність, збалансованість, не агресивність.

17,5 % студентів мають певні труднощі у виборі засобів. Такі результати можна пояснити відсутністю адекватної мети або страхом самовираження.

15 % досліджуваних мають недостатність засобів досягнення мети. Таких досліджуваних може характеризувати конформність, низький енергетичний потенціал, сугестивність та занижений рівень самооцінки.

10 % обирають засоби діяльності лише самостійно, не орієнтуючись на думки оточуючих. Виявляють надмірну напористість та цілеспрямованість.

3. За останньою шкалою «результат» більшість досліджуваних (50 %) також отримали оптимальний показник (розподіл балів від -4 до +4).

Отже, більшість студентів досить серйозно ставляться до результатів власної діяльності, намагаються і не переоцінювати і не недооцінювати підсумки. У цілому їх динамічних ріст є адекватним.

32,5 % студентів схильні недооцінювати власні результати діяльності, виявляють надмірну критичність до себе.

17,5 % досліджуваних схильні переоцінювати власні результати діяльності. У таких досліджуваних навіть незначні перемоги здатні викликати емоційні потрясіння.

Узагальнюючи отримані результати можемо відзначити, що більшість досліджуваних студентів виявляють оптимальні результати у постановці цілей, застосуванні засобів та оцінці власних результатів. Це характеризує і оптимальні особливості постановки і життєвих завдань, оскільки досліджувані можуть ставити перед собою цілі, їх мотиви зрозумілі та мають ієрархію, у цілому налаштовані на досягнення. Демонструють свободу у виборі засобів діяльності, досліджуваних характеризує енергійність, збалансованість, не агресивність. Більшість студентів досить серйозно ставляться до результатів власної діяльності, намагаються і не переоцінювати не недооцінювати підсумки. У цілому їх динамічних ріст є адекватним.

За методикою «Життєстійкість» отримано наступні результати, що зображені на рис. 2.1.

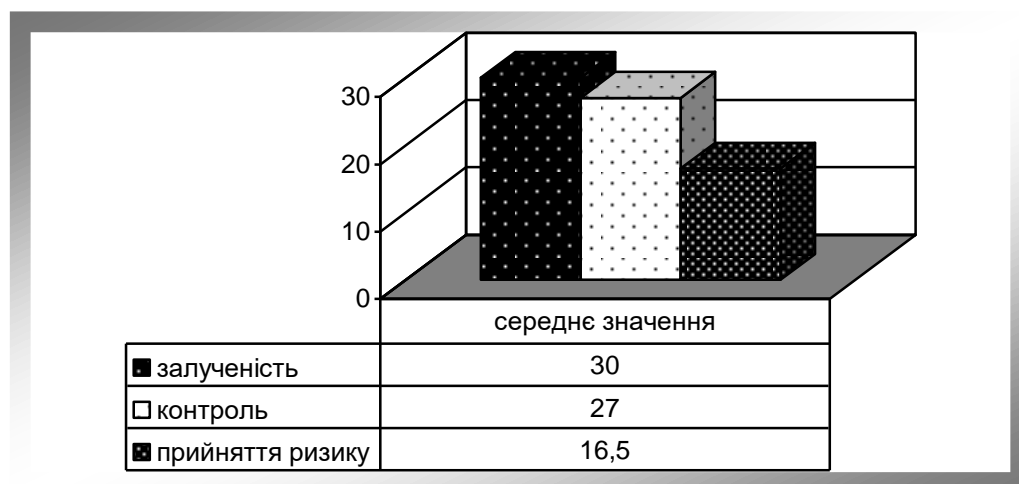


Рис. 2.1. – Результати дослідження за тестом життєстійкості (С. Мадді)

Отримані результати засвідчують, що більшість студентів виявляють середні показники виразності показників життєстійкості: залученості (30), контролю (27) та прийняття ризику (16,5).

Отже, досліджувані здатні отримувати задоволення від власної діяльності, мають переконання, що їх діяльність надає значний шанс для особистості. Мають достатній рівень контролю власної діяльності, що виражається у переконливості у тому, що саме власні зусилля дозволяють впливати на результат. Також досліджувані намагаються активно засвоювати знання з власного досвіду, неважливо, позитивний він чи негативний.

За допомогою методики часової перспективи (Ф. Зімбардо) нами були отримані наступні результати, що представлені у таблиці 2.4.

Таблиця 2.4.

Результати дослідження за методикою «Опитувальник часової перспективи» (Ф. Зімбардо)

Показники	Середній показник
Фактор сприйняття негативного минулого	1,9
Фактор сприйняття позитивного минулого	3,9
Фактор сприйняття гедоністичного сьогодення	3,5
Фактор сприйняття фаталістичного сьогодення	1,7
Ступінь орієнтації на майбутнє	3,9

Отримані результати свідчать про те, що більшість досліджуваних отримали високі показники за шкалою «фактор сприйняття позитивного минулого» (3,9); низькі показники за шкалою «фактор сприйняття негативного минулого» (1,9) та «фактор сприйняття фаталістичного сьогодення» (1,7). Шкали «фактор сприйняття гедоністичного сьогодення»

(3,5) та «ступінь орієнтації на майбутнє (3,9) мають середню міру виразності.

Отже, більшість досліджуваних студентів позитивно ставляться до подій минулого, що виявляється у відсутності травматичних подій, у цілому мають позитивну реконструкцію минулого (фактор ставлення до подій минулого). У досліджуваних відзначається сфокусована часова перспектива, її наповнення залежить від їх власної волі (низький показник сприйняття фаталістичного сьогодення).

Фактор сприйняття гедоністичного сьогодення та ступінь орієнтації на майбутнє мають середню міру виразності. Отже, досліджувані відчують себе комфортно, як у теперішньому, отримуючи від цього насолоду, так і згадуючи минулі події та плануючі майбутні. У цілому досліджувані виявляють наявність цілей та планів на майбутнє.

За допомогою кореляційного аналізу нам вдалося проаналізувати особливості взаємозв'язку життєвих завдань та часової перспективи у досліджуваних студентів. Значущі взаємозв'язки представлені у таблиці 2.5.

На основі отриманих результатів можемо відзначити, що ступінь орієнтації на майбутнє позитивно корелює з показниками життєвих завдань: цілі в житті ($r=0,55$), процес життя ($r=0,66$), локус контролю «Я» ($r=0,77$), засіб ($r=0,44$), результат ($r=0,43$), контроль ($r=0,55$) та прийняття ризику ($r=0,66$).

Отже встановлено, що наявність у особистості цілей та планів на майбутнє (орієнтація на майбутнє) підвищує цілеспрямованість досліджуваних ($r=0,55$, при $p \leq 0,01$), їх задоволеність життям ($r=0,66$, при $p \leq 0,001$), упевненість у силі власного я ($r=0,77$, при $p \leq 0,001$).

Встановлено, що наявність планів на майбутнє також підвищує надмірну напористість і цілеспрямованість у виборі засобів досягнення мети ($r=0,44$, при $p \leq 0,05$); підвищену скрупульозність до оцінки результатів власної діяльності ($r=0,43$, при $p \leq 0,05$); надмірну переконаність

у тому, що боротьба дозволяє безпосередньо впливати на результат діяльності ($r=0,55$, при $p\leq 0,01$).

Таблиця 2.5

Коефіцієнти кореляції взаємозв'язку показників життєвих завдань з показниками часової перспективи досліджуваних

Показники життєвих завдань	Показники часової перспективи			
	Ступінь орієнтації на майбутнє	Рівень значущості (p)	Фактор сприйняття негативного минулого	Рівень значущості (p)
Цілі в житті	0,55	$p\leq 0,01$	-0,71	$p\leq 0,001$
Процес життя	0,66	$p\leq 0,001$	0,22	-
Результат життя	0,12	-	-0,57	$p\leq 0,01$
Локус контролю «Я»	0,77	$p\leq 0,001$	0,16	-
Локус контролю «Життя»	0,12	-	0,63	$p\leq 0,01$
Засіб	0,44	$p\leq 0,01$	-0,77	$p\leq 0,001$
Результат	0,43	$p\leq 0,05$	0,13	-
Контроль	0,55	$p\leq 0,01$	0,14	
Прийняття ризику	-0,08	-	-0,11	-

Фактор сприйняття негативного минулого негативно взаємопов'язаний з показниками життєвих завдань: цілі в житті ($r = -0,71$) та результат життя ($r = -0,57$), засіб ($r = -0,77$). Позитивний взаємозв'язок отримано лише з показником локус контролю «Життя» ($r = 0,63$).

Отже, висока міра неприйняття власного минулого, а саме негативна реконструкція позитивних подій сприяє відсутності планування майбутнього, а саме цілеспрямованості особистості ($r = -0,71$, при $p\leq 0,001$), зниження задоволеності життям ($r = -0,57$, при $p\leq 0,01$) та наявність труднощів у виборів засобів досягнення мети ($r = -0,77$, при $p\leq 0,001$). Позитивний взаємозв'язок фактору сприйняття негативного минулого та

локусу контролю Життя ($r=-0,57$, при $p\leq 0,01$) свідчить про те, що у негативній оцінці власного минулого особистість сприймає своє життя, що не піддається власному контролю, а саме залежить від зовнішніх обставин.

Такі результати можуть свідчити про відсутність життєвих завдань та підвищений страх самовираження.

Висновки до другого розділу

1. Більшість досліджуваних отримали середні показники виразності сенсожиттєвих орієнтацій, а саме: цілі у житті (32), процес життя (40), результат життя (21), локус контролю «Я» (24,1), локус контролю «Життя» (30,5). Загальний показник усвідомлення життя також має середній рівень виразності – 89. Узагальнюючи показники сенсожиттєвих орієнтацій можемо говорити про те, що життєві завдання досліджуваних не мають направленості або на минуле, або на майбутнє, або на теперішнє, джерело їх сенсу життя виявляється у трьох складових життя.

2. Більшість досліджуваних студентів виявляють оптимальні результати у постановці цілей, застосуванні засобів та оцінці власних результатів:

- за шкалою «ціль» встановлено, що більшість досліджуваних – 55 % (розподіл балів від +5 до +9) мають оптимальний результат, а отже можуть ставити перед собою цілі, їх мотиви зрозумілі та мають ієрархію, у цілому налаштовані на досягнення;

- більшість досліджуваних (57,5 %) також виявляють оптимальний результат за шкалою «засіб» (розподіл балів від +3 до +6). Такі результати свідчать, що студенти демонструють свободу у виборі засобів діяльності. Таких досліджуваних характеризує енергійність, збалансованість, не агресивність;

- за останньою шкалою «результат» більшість досліджуваних (50 %) також отримали оптимальний показник (розподіл балів від -4 до +4). Отже, більшість студентів досить серйозно ставляться до результатів власної

діяльності, намагаються і не переоцінювати і не недооцінювати підсумки. У цілому їх динамічних ріст є адекватним.

3. Отримані результати засвідчують, що більшість студентів виявляють середні показники виразності показників життєстійкості: залученості (30), контролю (27) та прийняття ризику (16,5). Отже, досліджувані здатні отримувати задоволення від власної діяльності, мають переконання, що їх діяльність надає значний шанс для особистості. Мають достатній рівень контролю власної діяльності, що виражається у переконливості у тому, що саме власні зусилля дозволяють впливати на результат. Також досліджувані намагаються активно засвоювати знання з власного досвіду, неважливо, позитивний він чи негативний.

4. Отримані результати свідчать про те, що більшість досліджуваних отримали високі показники за шкалою «фактор сприйняття позитивного минулого» (3,9); низькі показники за шкалою «фактор сприйняття негативного минулого» (1,9) та «фактор сприйняття фаталістичного сьогодення» (1,7). Шкали «фактор сприйняття гедоністичного сьогодення» (3,5) та «ступінь орієнтації на майбутнє (3,9) мають середню міру виразності.

Отже, більшість досліджуваних студентів позитивно ставляться до подій минулого, що виявляється у відсутності травматичних подій, у цілому мають позитивну реконструкцію минулого (фактор ставлення до подій минулого). У досліджуваних відзначається сфокусована часова перспектива, її наповнення залежить від їх власної волі (низький показник сприйняття фаталістичного сьогодення). Фактор сприйняття гедоністичного сьогодення та ступінь орієнтації на майбутнє мають середню міру виразності. Отже, досліджувані відчувають себе комфортно, як у теперішньому, отримуючи від цього насолоду, так і згадуючи минулі події та плануючі майбутні. У цілому досліджувані виявляють наявність цілей та планів на майбутнє.

5. За допомогою кореляційного аналізу проаналізовано особливості взаємозв'язку життєвих завдань та часової перспективи у досліджуваних студентів:

- встановлено, що наявність у особистості цілей та планів на майбутнє (орієнтація на майбутнє) підвищує цілеспрямованість досліджуваних ($r=0,55$, при $p\leq 0,01$), їх задоволеність життям ($r=0,66$, при $p\leq 0,001$) та упевненість у силі власного я ($r=0,77$, при $p\leq 0,001$);

- встановлено, що наявність планів на майбутнє також підвищує надмірну напористість і цілеспрямованість у виборі засобів досягнення мети ($r=0,44$, при $p\leq 0,05$); підвищену скрупульозність до оцінки результатів власної діяльності ($r=0,43$, при $p\leq 0,05$); надмірну переконаність у тому, що боротьба дозволяє безпосередньо впливати на результат діяльності ($r=0,55$, при $p\leq 0,01$);

- висока міра неприйняття власного минулого, а саме негативна реконструкція позитивних подій сприяє відсутності планування майбутнього, а саме цілеспрямованості особистості ($r=-0,71$, при $p\leq 0,001$), зниження задоволеності життям ($r=-0,57$, при $p\leq 0,01$) та наявність труднощів у виборі засобів досягнення мети ($r=-0,77$, при $p\leq 0,001$). Позитивний взаємозв'язок фактору сприйняття негативного минулого та локусу контролю Життя ($r=-0,57$, при $p\leq 0,01$) свідчить про те, що у негативній оцінці власного минулого особистість сприймає своє життя, що не піддається власному контролю, а саме залежить від зовнішніх обставин.

Отримані результати свідчать про те, що життєві завдання особистості тісно пов'язані з показниками часової перспективи. У дослідженні встановлено, що орієнтація особистості на майбутнє обумовлює позитивні особливості у постановці життєвих завдань. Підвищена міра неприйняття власного майбутнього сприяє негативним особливостям у постановці життєвих завдань та може свідчити про відсутність життєвих завдань та підвищений страх самовираження.

ВИСНОВКИ

1. На основі аналізу сучасних наукових досліджень визначено сутність та значення життєвих завдань та часової перспективи особистості у процесі її життєвого шляху.

Життєвий шлях особистості – це перелік подій життя особистісного розвитку, що у максимально повній мірі обумовив даний розвиток та життєструктурування особистості. Життєвий шлях особистості можна розглядати у векторі формування життєвих завдань. Життєві завдання особистості розуміємо як засіб реалізації життєвих смислів особистості та як форму часової перспективи.

Часова перспектива – це комплексне бачення людиною власного життя у векторі минулого-теперішнього-майбутнього. Часова перспектива виконує інтегральну функцію та включає когнітивний, мотиваційний, афективний компоненти і відображає як соціальні, так і особистісні характеристики. У цілому часова перспектива виступає показником благополучності особистості і свідчить про рівень задоволеності життям.

2. На основі емпіричного дослідження проаналізовано особливості побудови життєвих завдань та часової перспективи досліджуваних студентів:

- отримані результати дозволяють відзначити, що більшість досліджуваних студентів мають цілі у майбутнє, їх життя характеризується осмисленістю (показник «цілі в житті»); життя сприймається емоційно насиченим і наповненим змістом (показник «процес життя»); виявляється достатня міра задоволеності життям; достатній показник особистого контролю власного життя (локус контролю «Я» та «Життя»);

- більшість досліджуваних студентів виявляють оптимальні результати у постановці цілей, застосуванні засобів та оцінці власних результатів. Це характеризує і оптимальні особливості постановки і життєвих завдань, оскільки досліджувані можуть ставити перед собою цілі, їх мотиви зрозумілі та мають ієрархію, у цілому налаштовані на

досягнення. Демонструють свободу у виборі засобів діяльності, досліджуваних характеризує енергійність, збалансованість, не агресивність. Більшість студентів досить серйозно ставляться до результатів власної діяльності, намагаються і не переоцінювати і не недооцінювати підсумки. У цілому їх динамічних ріст є адекватним;

- встановлено, що більшість досліджуваних студентів позитивно ставляться до подій минулого, що виявляється у відсутності травматичних подій, у цілому мають позитивну реконструкцію минулого (фактор ставлення до подій минулого). У досліджуваних відзначається сфокусована часова перспектива, її наповнення залежить від їх власної волі (низький показник сприйняття фаталістичного сьогодення). Фактор сприйняття гедоністичного сьогодення та ступінь орієнтації на майбутнє мають середню міру виразності. Отже, досліджувані відчувають себе комфортно, як у теперішньому, отримуючи від цього насолоду, так і згадуючи минулі події та плануючі майбутні. У цілому досліджувані виявляють наявність цілей та планів на майбутнє.

3. Визначено особливості взаємозв'язку життєвих завдань та побудови часової перспективи особистості:

Висока ступінь орієнтації на майбутнє позитивно корелює з показниками життєвих завдань: цілі в житті ($r = 0,55$), процес життя ($r = 0,66$), локус контролю «Я» ($r = 0,77$), засіб ($r = 0,44$), результат ($r = 0,43$), контроль ($r = 0,55$) та прийняття ризику ($r = 0,66$).

Отримані результати свідчать про те, що життєві завдання особистості тісно пов'язані з показниками часової перспективи. У дослідженні встановлено, що орієнтація особистості на майбутнє обумовлює позитивні особливості у постановці життєвих завдань: підвищує цілеспрямованість досліджуваних, їх задоволеність життям, упевненість у силі власного я; підвищує надмірну напористість і цілеспрямованість у виборі засобів досягнення мети; підвищену скрупульозність до оцінки результатів власної діяльності; надмірну

переконаність у тому, що боротьба дозволяє безпосередньо впливати на результат діяльності.

Фактор сприйняття негативного минулого негативно взаємопов'язаний з показниками життєвих завдань: цілі в житті ($r = -0,71$) та результат життя ($r = -0,57$), засіб ($r = -0,77$). Позитивний взаємозв'язок отримано лише з показником локус контролю «Життя» ($r = 0,63$).

Підвищена міра неприйняття власного майбутнього сприяє негативним особливостям у постановці життєвих завдань: сприяє відсутності планування майбутнього, а саме цілеспрямованості особистості, зниження задоволеності життям та наявності труднощів у виборів засобів досягнення мети. Позитивний взаємозв'язок фактору сприйняття негативного минулого та локусу контролю Життя свідчить про те, що у негативній оцінці власного минулого особистість сприймає своє життя, що не піддається власному контролю, а саме залежить від зовнішніх обставин.

Перспективи подальших досліджень вбачаємо у визначенні психологічних особливостей життєвих завдань та часової перспективи у чоловіків та жінок.

СПИСОК ВИКОРИСТАНИХ ДЖЕРЕЛ

1. Абульханова К. А., Березина Т. Н. Время личности и время жизни. СПб. : Алетейя, 2001. 304 с.
2. Афанасьева А. Н. Личность как субъект жизненного пути. *Молодой ученый*. 2013. № 10. С. 475–478.
3. Бабатіна С. І. Особливості побудови та змісту життєвої стратегії особистості юнацького віку. *Теоретичні і прикладні проблеми психології*, № 3 (38). 2015. С. 29-39.
4. Бабатіна С. І. Особливості формування життєвої стратегії в юнацькому віці: теоретичний аналіз питання. *Науковий вісник Херсонського державного університету*. Серія: Психологічні науки. Вип. 2 Т. 1. Херсон, 2015. С. 120-126.
5. Балл Г. О. Феномен вибору в контексті соціальної поведінки. *Соціальна психологія*. 2005. № 1. С. 3-13.
6. Білоус Р. М., Охріменко В. О. Вплив часової перспективи на життєстійкість молоді. *Теоретичні і прикладні проблеми психології*, № 3 (38) 2015. С. 46-54.
7. Ермолова И. М., Штрахова А. В. Временная перспектива и переживания безнадежности в структуре внутренних форм суицидального поведения. *Вестник Южно-Уральского государственного университета. Сер. Психология*. 2015. Т. 8, № 4. С. 39–51.
8. Єрмаков І. Г., Пузіков Д. О. Життєвий проект особистості : від теорії до практики : практико зорієнтований посібник. К. : Освіта України, 2007. 212 с.
9. Життєва компетентність особистості. Наук.-методичний посібник / під ред. Л. В. Сохань, І. Г. Єрмакова, Г. М. Несен. К. : «Богдана», 2003. 520 с.

10. Злобіна О. Г, Тихонович В. А. Суспільна криза і життєві стратегії особистості. К. : Стилос, 2001. 237 с.
11. Злобіна О. Спільне теперішнє – різне майбутнє: суперечливість життєвих орієнтацій в умовах суспільної нестабільності. Проблеми розвитку соціологічної теорії: множинні модерності та простори ідентичностей. К. : «Видавничо-поліграфічний центр «Київський університет», 2010. С.119-126.
12. Кляпець О. Чинники формування життєвих завдань особистості, пов'язаних із шлюбом та сім'єю. *Наукові студії із соціальної та політичної психології*. Зб. статей. Вип. 22 (25). К., 2009. С. 123-132.
13. Кононко О. Л. Психологічні основи особистісного становлення дошкільника (системний підхід). К. : Стилос, 2000. 336 с.
14. Коржова Е. Ю. Психология жизненных ориентаций человека. СПб. : Изд-во РХГА, 2006. 384 с.
15. Кочубейник О. М. Конструювання автентичності особистості: своєрідність життєвих ситуацій. *Практична психологія та соціальна робота*: Науково-практичний освітньо-методичний журнал. 2010. № 6. С.9-13.
16. Кошельская Т. В. Содержание понятия «временная перспектива личности». *Международный научный журнал «Инновационная наука»*. №1 / 2016. С. 256-257.
17. Крайчинська В. А. Формування життєвих завдань та самонастановлення особистості. *Соціальна психологія*. №. 2 (34). 2009. С. 114-123.
18. Крутько С. В., Крюкова М. А. Психологічні особливості життєвих стратегій особистості. *Вісник Одес. нац. ун-ту*. Психологія. Одеса: ОНУ, 2011. Т. 16, Вип 7. С. 126-132.
19. Кухта М. «Життєві стратегії»: поняття та особливості формування. *Соціальні виміри суспільства*. Київ : ІС НАНУ, 2011. № 3 (14). С. 76-88.

- 20.Ларіна Т. О. Модель постановки життєвих завдань життєстійкої молоді. *Актуальні проблеми психології: Психологічна герменевтика* За ред. Н. В. Чепелевої. К. : ДП «Інформаційно-аналітичне агентство», 2010 Том 2, вип. 6. с. 151-160.
- 21.Лебедева Е. В., Сурнина О. Е. Особенности событийной структуры жизненного пути студентов в условиях современности. *Педагогическое образование в России*. 2014. Вып. № 2. С. 109-114.
- 22.Лєпіхова Л. А. Індивідуальні відмінності соціально-психологічної адаптації старшокласників до постановки життєвих завдань у трансформаційному суспільстві. *Педагогіка і психологія. Вісник НАПН України: наук.-теор. журн. НАПН України*. 2009. № 4 (65). С. 87–95.
- 23.Лу́кьянов О. В. Готовность быть: введение в трансформпоральную психологию. М. : Смысл, 2009. 231 с.
- 24.Лу́кьянова С. П. Метод исследования жизненного сценария личности. *Теоретическая и экспериментальная психология*. 2011. Т. 4. № 3. С. 55–61.
- 25.Максименко С. Д. Життєвий шлях особистості як базова категорія генетичної психології. *Науковий вісник Миколаївського державного університету імені В. О. Сухомлинського*. Серія : Психологічні науки. 2014. Вип. 2.12. С. 5-13.
- 26.Мандрикова Е. Ю. Современные подходы к изучению временной перспективы личности. *Психологический журнал*. 2008. Т. 29, № 4. С. 54–65.
- 27.Мей Р. Становлення екзистенційної психології. Гуманістичні підходи в західній психології ХХ ст. К. : Пульсари, 2001. С. 124-164.
- 28.Низовских Н. А. Человек как автор самого себя: психосемантическое исследование жизненных принципов в структуре саморазвивающейся личности. М. : Смысл, 2007. 225 с.

29. Нюттен Ж. Мотивация, действие и перспективы будущего / под ред. Д. А. Леонтьева. М. : Смысл, 2004. 608 с.
30. Панок В. Г., Рудь Г. В. Психология жизненного пути личности : монография. К. : Ніка-Центр, 2006. 280 с.
31. Попова О. Н. Проблема сбалансированности временной перспективы личности. *Сибирский психологический журнал*. 2017. № 66. С. 18–31.
32. Савлакова Н. М. Временная перспектива личности: теоретический анализ проблемы. *Философия и социальные науки: Научный журнал*. 2010. № 3. С. 18-24.
33. Сырцова А., Соколова Е. Т., Митина О. В. Методика Ф. Зимбардо по временной перспективе. *Психол. диагностика*. 2007. № 1. С. 85–105.
34. Скворчевська Є. Л. Психологічні особливості часової перспективи та сприйняття часу у психологічних дослідженнях. *Журнал Науковий огляд*. № 1 (22), 2016. С. 1-9.
35. Тавровецька Н. І. Структурні складові характеристики життєвого шляху особистості. *Збірник наукових праць інституту психології ім. Г. С. Костюка НАПН України*. К. : Талком, 2016. Т. 9, вип. 9. С. 496-505.
36. Татенко Н. О. Життєві завдання особистості як умова реалізації життєвого успіху. Наукові студії із соціальної та політичної психології. Вип. 16 (19). Київ. 2007. С. 299-304.
37. Титаренко Т. М. Життєві завдання як практики самоконституювання особистості. *Соціальна психологія*. 2008. № 6 (32). С. 3-11.
38. Чепелева Н. В. Теоретические основы психологической герменевтики. *Актуальні проблеми психології*: Том 2: Психологічна герменевтика. К., 2006. Вип. 1. 127 с.
39. Чепелева Н. В. Особистий досвід суб'єкта у контексті психологічної герменевтики. *Людина. Суб'єкт. Вчинок : Філософсько-психологічні студії*. К. : Либідь, 2006. С. 280-302.

40. Черемних К. О. Мотиваційно-сміслові структури майбутнього як нарративний механізм особистісної ідентичності. *Наук. студ. із соц. та політ. психол.* : Зб. статей. К. : Міленіум, 2008. Вип. 19 (22). С. 139–150.
41. Ширяєва О. С., Навроцкая Е. А. Временная перспектива личности при разных типах оценки среды жизнедеятельности. *Вестник КРАУНЦ. Гуманитарные науки*. 2011. № 2. С. 108–118.
42. Яворовська Л. М., Хафізова Г. С. Теоретичний аналіз підходів до визначення часової перспективи особистості. *Вісник Харківського національного університету*. Серія «Психологія», 2011, № 959. С. 200-203.
43. Як будувати власне майбутнє: життєві завдання особистості: наук. моногр. / Т. М. Титаренко, О. Г. Злобіна, Л. А. Лепіхова та ін.] ; за наук. ред. Т. М. Титаренко; Національна академія педагогічних наук України, Інститут соціальної та політичної психології. Кіровоград : Імекс-ЛТД, 2012. 512 с.

ДОДАТКИ

Додаток А

КОДЕКС АКАДЕМІЧНОЇ ДОБРОЧЕСНОСТІ
ЗДОБУВАЧА ВИЩОЇ ОСВІТИ ХЕРСОНЬСЬКОГО
ДЕРЖАВНОГО УНІВЕРСИТЕТУ

Я, _____ що академічна доброчесність – це фундаментальна етична цінність усієї академічної спільноти світу.

ЗАЯВЛЯЮ, що у своїй освітній і науковій діяльності **ЗОБОВ'ЯЗУЮСЯ**:

– дотримуватися:

- вимог законодавства України та внутрішніх нормативних документів університету, зокрема Статуту Університету;
- принципів та правил академічної доброчесності;
- нульової толерантності до академічного плагіату;
- моральних норм та правил етичної поведінки;
- толерантного ставлення до інших;
- дотримуватися високого рівня культури спілкування;
 - надавати згоду на:
- безпосередню перевірку курсових, кваліфікаційних робіт тощо на ознаки наявності академічного плагіату за допомогою спеціалізованих програмних продуктів;
- оброблення, збереження й розміщення кваліфікаційних робіт у відкритому доступі в інституційному репозитарії;
- використання робіт для перевірки на ознаки наявності академічного плагіату в інших роботах виключно з метою виявлення можливих ознак академічного плагіату;
 - самостійно виконувати навчальні завдання, завдання поточного й підсумкового контролю результатів навчання;
 - надавати достовірну інформацію щодо результатів власної навчальної (наукової, творчої) діяльності, використаних методик досліджень та джерел інформації;
 - не використовувати результати досліджень інших авторів без використання покликань на їхню роботу;
 - своєю діяльністю сприяти збереженню та примноженню традицій університету, формуванню його позитивного іміджу;
 - не чинити правопорушень і не сприяти їхньому скоєнню іншими особами;
 - підтримувати атмосферу довіри, взаємної відповідальності та співпраці в освітньому середовищі;
 - поважати честь, гідність та особисту недоторканність особи, незважаючи на її стать, вік, матеріальний стан, соціальне становище, расову належність, релігійні й політичні переконання;
 - не дискримінувати людей на підставі академічного статусу, а також за національною, расовою, статевою чи іншою належністю;
 - відповідально ставитися до своїх обов'язків, вчасно та сумлінно виконувати необхідні навчальні та науково-дослідницькі завдання;
 - запобігати виникненню у своїй діяльності конфлікту інтересів, зокрема не використовувати службових і родинних зв'язків з метою отримання нечесної переваги в навчальній, науковій і трудовій діяльності;
 - не брати участі в будь-якій діяльності, пов'язаній із обманом, нечесністю, списуванням, фабрикацією;
 - не підроблювати документи;
 - не поширювати неправдиву та компрометуючу інформацію про інших здобувачів вищої освіти, викладачів і співробітників;
 - не отримувати і не пропонувати винагород за несправедливе отримання будь-яких переваг або здійснення впливу на зміну отриманої академічної оцінки;
 - не залякувати й не проявляти агресії та насильства проти інших, сексуальні домагання;
 - не завдавати шкоди матеріальним цінностям, матеріально-технічній базі університету та особистій власності інших студентів та/або працівників;
 - не використовувати без дозволу ректорату (деканату) символіки університету в заходах, не пов'язаних з діяльністю університету;
 - не здійснювати і не заохочувати будь-яких спроб, спрямованих на те, щоб за допомогою нечесних і негідних методів досягати власних корисних цілей;
 - не завдавати загрози власному здоров'ю або безпеці іншим студентам та/або працівникам.

УСВІДОМЛЮЮ, що відповідно до чинного законодавства у разі недотримання Кодексу академічної доброчесності буду нести академічну та/або інші види відповідальності й до мене можуть бути застосовані заходи дисциплінарного характеру за порушення принципів академічної доброчесності.

_____ (дата)

_____ (підпис)

_____ (ім'я, прізвище)