

**МІНІСТЕРСТВО ОСВІТИ І НАУКИ УКРАЇНИ  
ХЕРСОНСЬКИЙ ДЕРЖАВНИЙ УНІВЕРСИТЕТ**

**Факультет біології, географії та екології**

**Кафедра географії та екології**

**СІЛЬСКОГОСПОДАРСЬКЕ ВИКОРИСТАННЯ  
ЗЕМЕЛЬНИХ РЕСУРСІВ ХЕРСОНСЬКОЇ ОБЛАСТІ:  
ПРОСТОРОВІ АСПЕКТИ, ДИНАМІКА ТА ПРОБЛЕМИ**

Кваліфікаційна робота

на здобуття ступеня вищої освіти «бакалавр»

Виконав: студент 05-413 групи

Спеціальності 103 Науки про Землю

Освітньо-професійної програми

«Науки про Землю»

Войчук Володимир Володимирович

Керівник к.геогр.н, доцент Саркісов А.Ю.

Рецензент к.б.н, доцент Бесчасний С.П.

Херсон – 2021

## ЗМІСТ

ВСТУП.....	3
РОЗДІЛ 1 Теоретико-методичні аспекти дослідження сільськогосподарського використання земельних ресурсів .....	5
1.1 Зміст понять «земельні ресурси» та «сільськогосподарські угіддя» .....	5
1.2 Особливості використання земельних ресурсів .....	8
1.3 Географічні аспекти дослідження територіальної структури сільськогосподарських земель.....	16
РОЗДІЛ 2 Аналіз сільськогосподарського використання земельних ресурсів в Херсонській області .....	19
2.1 Особливості землеволодіння та землекористування .....	19
2.2 Аналіз динаміки посівних площ основних .....	21
2.3 Аналіз спеціалізації сільськогосподарського виробництва регіону.....	24
РОЗДІЛ 3 Перспективи сільськогосподарського використання земельних ресурсів Херсонської області .....	28
ВИСНОВКИ .....	30
СПИСОК ВИКОРИСТАНИХ ДЖЕРЕЛ .....	31
ДОДАТКИ.....	33
Додаток А.....	33

## ВСТУП

Україна володіє значним і високоякісним потенціалом земельних ресурсів, що протягом останніх років знижує свою віддачу та втрачає свої якісні природні характеристики. Людство протягом свого існування використовує земельні ресурси задля задоволення власних потреб. Наявність і різноманітність природних ресурсів дає змогу збільшити потенціал держави, допомагає їй зайняти відповідне місце серед країн світу.

Земельні ресурси це — частина земельного фонду, яка використовується або може бути використана у лісовому господарстві, містобудівництві та інших галузях господарства.

З часу проведення земельної реформи в Україні склад та структура земельного фонду змінилися. В зв'язку з цим, капітал, праця, наука, підприємницька діяльність природних ресурсів є особливо важливими в економічних відносинах, проте призвели до цілої низки екологічних і економічних проблем, серед найважливіших яких є неефективне землекористування, необроблюваність земель, зниження рівня сільськогосподарського виробництва, відсутність реальної вартості земель, деградація, прояв водної та вітрової ерозії.

Процес господарювання в ринкових умовах показує, що важливим є стільки володіння певним ресурсом, як ефективним чином здійснювати використання його потенціалу. Тому на перше місце виходить необхідність створити надійний економічний механізм, що дасть змогу забезпечити ефективне використання земельних ресурсів, збереження їх родючості.

Один з дискусійних питань – створення механізму, який би сприяв визначенню оптимальних розмірів сільськогосподарських підприємств, що могли б забезпечити не лише процес ефективного використання потенціалу земельних угідь, а й відтворення їх родючості.

Метою роботи є обґрунтування вивчення сільськогосподарського використання земельних ресурсів Херсонської області, а також виявити проблеми та просторові аспекти сільськогосподарського господарства.

Предметом дослідження є сільськогосподарські угіддя та сільськогосподарств в Херсонській області.

Об'єктом дослідження є процес розвитку та аспекти земельних відносин та господарювання в сільському господарстві Херсонської області.

Відповідно до мети роботи були сформульовані наступні завдання роботи:

- 1) вивчити сутність земельних ресурсів, особливості їх дослідження;
- 2) вивчити особливості використання земельних ресурсів в Херсонській області;
- 3) виявити перспективи сільськогосподарського використання земельних ресурсів.

Структура роботи: робота має вступ, три розділи, висновки, список використаних джерел (всього 21 найменування). Загальний обсяг роботи — 46 сторінок

## РОЗДІЛ 1

### ТЕОРЕТИКО-МЕТОДИЧНІ АСПЕКТИ ДОСЛІДЖЕННЯ СІЛЬСЬКОГОСПОДАРСЬКОГО ВИКОРИСТАННЯ ЗЕМЕЛЬНИХ РЕСУРСІВ

#### 1.1 Зміст понять «земельні ресурси» та «сільськогосподарські угіддя»

Життя людини з самого початку її існування тісно зв'язане із землею. Земельні чи, як їх ще іноді називають, сільськогосподарські ресурси являють собою специфічні сполучення ґрунтів, рельєфу та кліматичних умов, що використовують задля вирощування сільськогосподарських культур, годівлі худоби чи заготівлі рослин, що ростуть на ділянках земель. Вони відносяться до найважливіших і повсюдно поширених природних багатств. Одним із важливіших компонентів земельних ресурсів є ґрунти – поверхневий шар земної кори, основна якість якого полягає у його родючості. Земельні ресурси разом з іншими природними ресурсами (водні, лісові, кліматичні, мінеральні) являють собою компоненти довкілля, місце існування людини, їм належить процес активної участі у суспільному виробництві, вони є засобом виробництва та джерелом задоволення потреб людини [17].

Земельні ресурси це— частка земельного фонду, що використовується або може бути використана у містобудівництві, сільському, лісовому господарстві, та інших галузях господарства. Україна та області країни забезпечені земельними ресурсами, передусім, землями, що придатні для ведення сільського господарства.

Україну відносять до країн з надвеликою розораністю угідь. Частка сільськогосподарських угідь становить 70,5% загальної площі країни, з них 57% – орні угіддя (в деяких областях – до 86%)[5].

Використання ресурсів землі України на сьогодні не відповідає вимогам раціонального природо-користування. Порушено екологічно допустимі співвідношення площ рілля, лісових і водних територій, природних кормових земель, що негативним чином здійснює вплив на стійкість

сільськогосподарського ландшафту. Грунтовий покрив досяг загрозливих темпів, найбільшу роль серед них відіграють ерозійні процеси.

Великої екологічної шкоди земельні ресурси зазнають в результаті забруднення через викиди промисловості, відходи, через недосконале використання засобів хімізації в аграрному комплексі.

В Україні надвисокий рівень сільськогосподарського засвоєння земель. Співвідношення в різних природних зонах не є однаковим. В зоні мішаних лісів сільськогосподарське освоєння земель є меншим, в порівнянні з лісостеповою та степовою зонами. Проте в цій зоні знаходиться 25,5 % сіножатей і пасовищ, 40 % лісів України.

Розораність земель у лісостеповій зоні — майже 70 %. Найвища сільськогосподарська освоєність у степовій зоні — понад 80 %, тут найбільшим є поширення зрошення. В Україні великі площі зайняті луками; лісами, ділянки з орними землями поширені в міжгірських хуловинах і долинах річок.

За категоріями землі України розподіляють наступним чином: найбільші площі — під землі сільськогосподарського призначення. У населених пунктах 80 % земель — це присадибні ділянки. Землі під водою становлять 3,9 % території — водосховища на річках, ставки [4].

В Україні відбувається збільшення площ меліорованих земель. Раціональне використання земельних ресурсів потребує запобігання несприятливим фізико-географічним процесам (повторне засолення, перезволоженість, ерозія, посушливість, солонцюватість тощо).

Сільськогосподарські угіддя — це земельні угіддя, які систематично використовуються для одержання сільськогосподарської продукції. Сільськогосподарські землі включають сільськогосподарські угіддя: рілля, перелоги, багаторічні насадження, сіножаті, пасовища. До сільськогосподарських земель але несільськогосподарських угідь включені: господарські шляхи і прогони, полезахисні лісові смуги та інші захисні насадження, крім тих, що віднесені до земель лісгосподарського призначення, землі під інфраструктурою гуртових ринків сільськогосподарської продукції,

землі під господарськими будівлями і дворами, землі тимчасової консервації тощо.

Для більш повного визначення поняття сільськогосподарських угідь слід розрізняти терміни «цільове призначення землі» та «угіддя», які не є тотожними. Закон України виділяє 9 категорій земель, в рамках яких виділяються різні цільові призначення. Найбільш детально останні врегульовано щодо земель сільськогосподарського призначення, наприклад: для ведення особистого селянського господарства, для ведення товарного сільськогосподарського виробництва, для ведення фермерського господарства тощо.

Площа сільськогосподарських угідь становить 42 млн га, або 70 % загального фонду України. 78,9 % сільськогосподарських угідь — орні землі (рілля) і багаторічні насадження, 13,0 % — пасовища, 8,4 % — сіножаті. Найвищою частка орних земель є в зонах степу (70 — 80 %) та лісостепу. Пасовища сконцентровані, переважно, в південно-східних степових областях, сіножаті — в долинах річок лісової і лісостепової зон.

Характерна риса структури сільськогосподарських угідь України — загальна висока питома вага розораних земель (80 %). Інші площі використовують під багаторічні насадження (1,5 %), сінокоси (3,1 %) і пасовища (11 %).

На площі сільськогосподарських угідь здійснюють вплив природні, соціальні та економічні фактори, землі лісостепової зони розорані на 85,4 %, землі Полісся — на 68,9 % (тут майже третина площ сільськогосподарських угідь належить природним кормовим угіддям).

Основа посівних площ Херсонської області складає структура посівів зернових культур (56 %). Вони відіграють головну роль в всіх областях, передусім в розташованих у лісостеповій та степовій зонах. За площею сільськогосподарських угідь Україна посідає одне з найперших місць у світі. Найбільша площа посівних земель належить посівами зернових культур, особливо озимої пшениці.

Для вирощування зернових культур характерна широтна зональність. В Херсонській області добре розвинуто і рослинництво і тваринництво, вирощують всі сільськогосподарські культури помірного поясу, а головною галуззю тваринництва є скотарство.

## **1.2 Особливості використання земельних ресурсів**

Земельні ресурси є однією з найголовніших умов існування населення будь-якої держави та її національним багатством, що перебуває під особливою охороною. Сільськогосподарські – землі, що використовують для з метою виробництва сільськогосподарської продукції, здійснення робіт, що пов'язані з науково-дослідною та навчальною діяльністю, місцем розміщення споруд, будівель, систем та галузей, які необхідні для повнічного функціонування аграрного сектору.

Такими землями можуть володіти на правах власності члени суспільства, юридичні особи, територіальні товариства і сама держава, і це значить, що ці суб'єкти на законодавчому рівні мають право на: землеволодіння (утримання земельних ділянок у своєму господарському підпорядкуванні на юридичних правах з чітким визначенням прав та обов'язків землевласника; землекористування (механізм користування землею, що виник в країні внаслідок дії об'єктивних умов чи впроваджених державою); землерозпорядження (встановлення напрямку використання землі відповідно об'єктивним умовам та цілям, що стосуються життя та стосунків людей).

Власністю на землю прийнято називати комплекс виробничих відносин між людьми з приводу привласнення землі як предмета природи та найголовнішого інструменту виробництва у сільському господарстві. Ці відносини є головною умовою життя та діяльності суспільства та матеріальним базисом його існування.

Формування норм власності на землю починається з ухвалення нормативнозаконодавчих документів і поділяється на такі види як: державна, комунальна (або муніципальна) та приватна [13, 15].



Землі України знаходяться у власності держави, не враховуючи земельні ресурси приватної або комунальної власності та реалізовується через Кабінет Міністрів України, обласних, міських та районних державних адміністрацій у відповідності до законодавства, та застосовуються відповідні умови для того, щоб задовольнити земельні інтереси всіх суспільних суб'єктів. Що стосується державної форми власності, то вона задовольняє інтереси всього населення, має можливість забезпечити найліпші умови для землекористувачів, які користуються земельними ділянками, що знаходяться у державному володінні. При цьому земля може бути орендована на великий або навіть на невизначений термін.

Право державної власності на земельні ділянки має пріоритет завдяки визначенню у законодавчому порядку земель, що не підпадають під категорію передачі їх у комунальну власність. Приватна власність на землю вважається самою успішною формою власності. Наприклад, землевласник водночас здійснює виробництво продукції, зумовлює турботливе використання господарем земельних ресурсів. В той же час широке використання землі (маємо на увазі заставу, продаж, передачу її в оренду тощо) дає змогу землевласникові пристосовуватись до змін ринкових умов.

Право приватної власності на землю значить, що чітко визначена територія належить певній особині. В аграрній сфері приватна власність має недоліки і пояснення цього полягає в тому, що в окремих випадках можливим є виникнення протиріч між інтересами землевласника та суспільства. Їх виникнення може відбуватися через зміни кон'юктури ринку, яка може обумовити інтенсивне землекористування. Це можна виявити тоді, коли спостерігається підвищення цін на продукцію сільськогосподарського виробництва, що призводить до збільшення її виробництва, не зважаючи на порушення системи сівозмін та вимог раціонального використання земельних ресурсів[11,19].

Бувають випадки, коли приватна власність призводить до виникнення суперечностей в питаннях орендних відносин, бо орендар є цзацікавленим в

оренді земельної ділянки на тривалий період часу, адже матиме можливість одержання додаткового продукту, пов'язаного зі збільшенням продуктивної здатності своєї ділянки і враховуючи це, землевласник в момент укладання нової угоди має змогу здати земельну ділянку на більш вигідних умовах. Землевласник навпаки ж прагне здати земельну ділянку на короткий термін. Конфлікти, що виникають між землевласниками та орендарями землі стосовно строків оренди прослідковується на всіх етапах розвитку земельних відносин. Вирішити це питання заважає саме приватна власність, і це являється одним з її недоліків. Земельні ділянки, які на праві власності належать жителям, які об'єднані постійним помешканням в межах міста, села, селища, що є самостійними адміністративно-територіальними одиницями – відповідно до положень Конституції України – самостійна форма власності.

До комунальної власності належать такі земельні ресурси, що перебувають в межах населених пунктів, не враховуючи тих, що знаходяться у державній та приватній власності, а також землі за їх межами, де розміщуються об'єкти комунальної власності. Суб'єктами права муніципальної власності на землю виступають адміністративно-територіальні одиниці, що можуть об'єднувати належні їм землі, що перебувають у комунальній власності.

Отримання права комунальної власності можливе через передачу територіальним спільнотам земельних ділянок, котрі знаходяться перебувають у державній власності; придбання їх для громадських потреб та примусовий перехід прав власності по причині суспільної потреби; отримання спадщини, вимогою якої є переведення землі територіальним спільнотам; отримання земельних ділянок через договір купівля-продажу, дарування, коли має місце добровільна відмова землевласника від земельної ділянки на користь територіальних спільнот або їх конфіскація у випадках, що передбачені законом[7, 14].

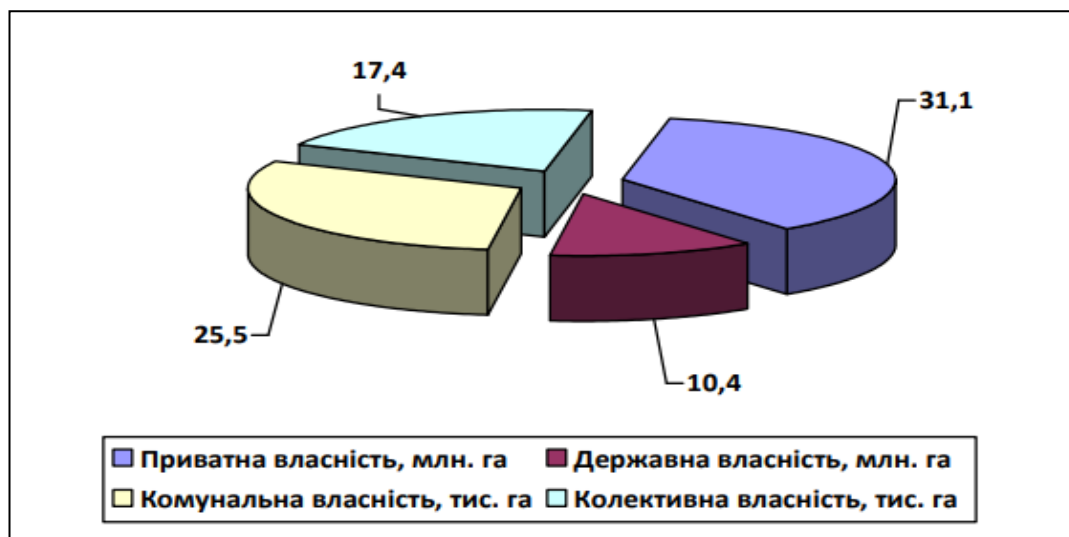


Рис. 1.1 Розподіл власності землі в Україні

Велику частину території Херсонської області займають землі сільськогосподарського призначення (близько 69%). Друге місце займають землі під лісовкритими площами (понад 19%).

Найменша частка земельного фонду належить сухим відкритим землям з особливим рослинним покривом (близько 0,03%).

Відповідно до значень Державної служби України з питань геодезії, картографії та кадастру є такі дані щодо земельного фонду України згідно з розподілом за основними видами земельних угідь і економічної діяльності, які подано у рис. 1.1, а також подані дані для порівняння зміни площ земельних угідь в Україні. За десять років, структура земельного фонду помітним чином змінилася. Зокрема, відбулось зменшення площ сільськогосподарських земель на 254,3 тис. га (рис. 1.2).

Динаміку змін структури земельного фонду України за основними видами угідь та економічної діяльності станом на 1 січня 2019 р. порівняно з даними на 1 січня 2009 р. подано у рис. 1.3.

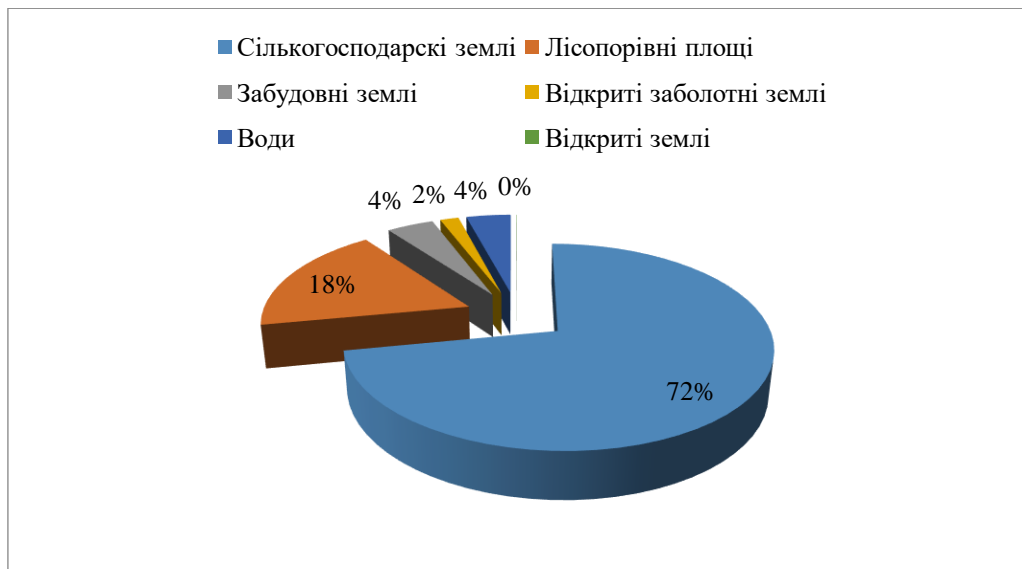


Рис1.2Динаміка змін земельного фонду

На 154,4 тис. га відбулось збільшення площ лісів та лісистих територій. Крім того, забудованих земель стало на 92,1 тис. га більше; відкритих заболочених – на 25,5 тис. га; площа територій, вкритих поверхневими водами, збільшилася на 5,3 тис. га; сухі відкриті землі з особливим рослинним покривом – на 0,2 тис. га та відкриті землі без рослинності або з незначною рослинністю (піски, кам'яністі місця, яри тощо) зменшилися на 23,2 тис. га.

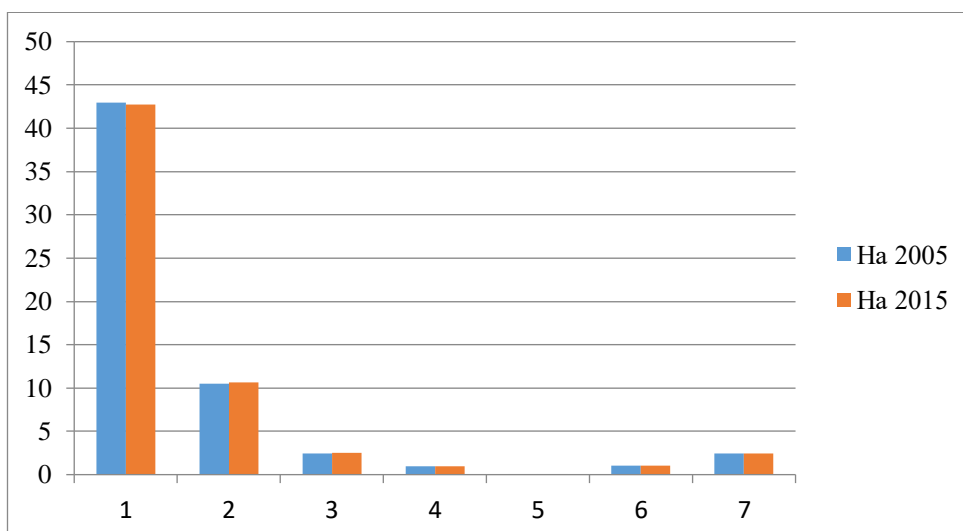


Рис.1.3 Динаміка земельного фонду України

Процес сільськогосподарського використання земель – однієї з найважливіших форм використання земельних ресурсів. Саме для

сільськогосподарського використання характерне найбільше залучення природного ресурсу, як земля, до господарського обігу.

Жодна галузь господарства не перебуває у такому взаємозв'язку з навколишнім природним середовищем, як сільське господарство.

Таблиця 1.1

## Динаміка земельних угідь в Україні

Основні види земельних угідь	2009		2019		Зміни 2009 – 2019(тис. га)
	Площатис. га	%	Площа, тис. га	%	
1.Сільськогосподарські угіддя	42985,8	71,22	42731,5	70,80	+254,3
2.Ліси та лісовкриті площі	10475,9	17,36	10630,3	17,61	-154,4
3.Забуловахи землі	2458,3	4,07	2550,4	4,23	-92,1
4. Заболочені землі	957,1	1,59	982,6	1,63	-25,5
5. Землі без рослинного покриву або з незначним рослинним покривом	17,7	0,03	17,9	0,03	-0,2
6.Інші землі	1039,0	1,72	1015,8	1,68	23,2
7.Вода	2421,1	4,01	2426,4	4,02	-5,3
Разом територія України	60354,9	100	60354,9	100	

Втім, не дивлячись на масштабність та вагомість зназначеного питання, практика використання сільськогосподарських земель в Україні, в тому числі, в Херсонській області, свідчить про погіршення як економічного результату господарювання, так і екологічної ситуації.

Головна проблема погіршення стану потенціалу земельних ресурсів залишається – деградація ґрунтів, передусім, процес розвитку фізична деградація ґрунтів, ерозійних процесів, проявлення якої спостерігається в переущільненні верхніх пластів ґрунту. Першопричина виникнення ерозійних процесів – активне формування ярів у результаті діяльності людини, боронування сільськогосподарською технікою, трамбування, часті оранки [5,8].

На території України кількість орендованих земель досягає 10,9 млн. га, це 33,5% від загальної площі ріллі, та 320 тис. га підтоплених

сільськогосподарських угідь. Також до погіршення стану ґрунтів приводить незаконний викид забруднених стічних вод на рельєф місцевості та створюють сміттєзвалище, відбуваються випадки аварійного забруднення земель нафтопродуктами.

Протягом останніх років серед найважливіших причин погіршення екологічного стану земель в Україні є підтоплення території ґрунтовими водами та зсуви ґрунтів, активізація яких спостерігається протягом останніх років. Підтоплення спостерігають більше ніж у 3000 населених пунктах по всій території України.

На території країни проводять певну роботу, спрямовану на захист населених пунктів від підтоплення. Надмірна розораність території та величезний вплив діяльності людини обумовили процеси порушення природного процесу формування ґрунтів, до ерозійні процеси. Розораність земель є катастрофічною й досягла 56% території держави, 70% сільськогосподарських угідь. Щорічні екологічні та економічні збитки від ерозії ґрунтів становлять близько 9,1 млрд. грн.

В Україні співвідношення між природними та ландшафтами, які змінилися від людської діяльності, є критичним, воно складає 1:4, що не відповідає європейському стандарту.

Вважається оптимальним, коли відношення нестабільних чинників (сади, рілля) до стабільних (ліси, природні кормові лісосмуги, угіддя) не перевищує одиниці. Це означає, що розораність земель України не може перевищувати 40%, а частка ріллі від площі сільськогосподарських угідь – 50 %.

Природні землі в Україні складають всього 8% від загальної площі країни, що недостатньо для дотримання екологічної рівноваги на її території. Розораність сільськогосподарських угідь в Україні досягає 78%. Необхідно зупинити процес збільшення антропогенного навантаження ландшафтів, в тому числі шляхом створення екологічної мережі. У ринковій економіці, де всі чинники виробництва повинні бути не тільки сформовані в оптимальних пропорціях, але й використовуватися з максимальним ефектом, не стільки

важливо мати певний ресурс, як ефективно здійснювати його використання. Сьогодні на перше місце виходить необхідність створення надійного економічного механізму, який забезпечить ефективне використання земельних ресурсів та збереження їх родючості.

Процес використання земельних ресурсів включає в себе економічний механізм ефективного землекористування, який передбачає сукупність методів, способів, стимулів і важелів регулювання.

Самим дискусійним питанням є створення такого механізму, який би визначав оптимальні розміри сільськогосподарських підприємств, які могли б забезпечити не тільки ефективне використання потенціалу земельних ресурсів, а й відтворення їх родючості. Розглянемо розподіл діючих підприємств за розмірами сільськогосподарських угідь. Сільськогосподарські підприємства цієї групи використовують 504,3 тис. га площі сільськогосподарських угідь.

Найбільшу площу сільськогосподарських угідь – 3637,2 га займають підприємства групи від 1 000,1 до 3 000 га.

Пріоритетне значення має розвиток сільського господарства як галузі, що забезпечує населення продуктами харчування, а промисловість – сировиною. Проте ця проблема зараз вирішується у надзвичайно складних економічних умовах.

В структурі сільського господарства виділяють дві основні галузі – рослинництво і тваринництво. Залежно від соціально-економічних умов та рівня розвитку сільського господарства співвідношення між цими галузями в обсягах виробництва основних видів сільськогосподарської продукції [16, 20].

Таблиця 1.1

Розподіл діючих сільськогосподарських підприємств за розмірами сільськогосподарських угідь

Показник	Кількість підприємств		Мощк с.-с угідь	
	Усього	% до загальної кількості	тис: га	У% до загальної кількості
Промисловства з розміром с.-с	47475	85,4	21760,0	100,0

угідь				
у т.ч. площею, га до 5	5018	9,0	16,0	0,1
5,1-10	3752	6,7	29,5	0,1
10,1-20	4790	8,6	74,3	0,3
20,1-50	13305	23,9	504,3	2,4
50,1-100	5283	9,6	383,3	1,8
100,1-500	7253	13,0	1776,1	8,2
500,1-1000	2668	4,8	1910,4	8,8
1000,1-2000	2534	4,6	3637,2	17,
2000,1-3000	1256	2,3	3053,3	14,0
3000,1-4000	614	1,1	2128,0	9,8
4000,1-5000	319	0,6	1415,8	6,5
5000,1-7000	339	0,6	1964,2	9,0
7000,1-10000	166	0,3	1401,4	6,
Понад 10000	178	0,3	3466,2	15,9
Підприємства що не мали с-г. угідь	8155	14,6	X	X

### 1.3 Географічні аспекти дослідження територіальної структури сільськогосподарських земель

Для території України характерним є надзвичайно високий показник сільськогосподарського засвоєння, бо площа сільськогосподарських земель становлять 72,1% від загальної площі держави. У складі сільськогосподарських земель 97,2% зайнято під сільськогосподарськими угіддями, решта (2,8% – сільськогосподарські угіддя (землі зайняті під господарськими дворами, шляхами та прогонами, землі, що перебувають на етапі меліоративного будівництва).

Площа сільськогосподарських угідь України становила 41722,2 тис. га (69,1% від загальної площі держави). Левова частка (77,8%) у складі сільськогосподарських угідь належить ріллі, свідченням чого є високий показник розораності території (53,8%), що є вдвічі вищим аніж в країнах Євросоюзу (30-33%).



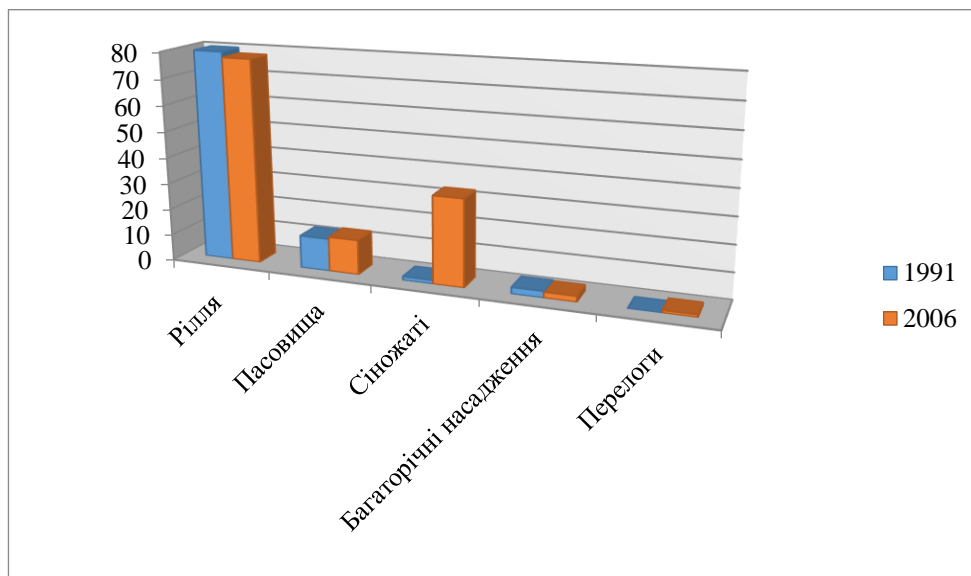


Рис. 1.4 Розподіл сільськогосподарських угідь (за період 1991-2006 р.)

Площа перелогів станом на 1.01.2006 р. становить 419,3 тис. га (1,0% > від площі сільськогосподарських угідь), що не в повному обсязі відображає реальну ситуацію у державі щодо перелогових земель. Багаторічні насадження займають площу 900,5 тис. га (2,2%). 2 429,2 тис. га (5,8%) займають сіножаті, а пасовища – 5 521,3 тис. га (13,2%).

Структура сільськогосподарських угідь України за п'ятнадцятирічний період (в порівнянні з 1991 роком) зазнала відчутних змін, що обумовлено економічною ситуацією в аграрному секторі держави та впровадженням заходів Національної програми охорони земель. За цей період більш ніж на 1,0 млн. га скоротилася площа ріллі, поясненням чого є переведення її у систему перелогів, сіножатей та пасовищ, частково під заліснення. Також незначно вудбулось зменшення площ багаторічних насаджень.

Найбільша частка ріллі у структурі сільськогосподарських угідь у Херсонській області (90,14%). Найбільші площі орної землі знаходяться в Новотроїцькому (138.1 гектарів), Чаплинському (124 тисячі гектарів), Великоолександрівському (114.6 тисяч гектарів) та Генічеському (127 тис. гектарів) районах Херсонської області.

Таблиця 1.3

## Розподіл сільськогосподарських угідь в Херсонській області

Адміністративні райони	Сільськогосподарські угіддя	Рілля	Богар	Багаторічні насадження	Сінжати	Пасовища	Зрошувальні землі	Природні території
Бериславський	125,95	III,1	90	2,4	-	8,	21,	2
Білозерський	107,	95b	65,	2,6	0,1	5	30,7	0,9
Великолепітський	74,	71,	63,7	3	2	0,8	7,	0,8
Великоолександрівський	122,02	III,8	114,6	0,5	2	3,6	2,3	0,8
Верхньорогачинський	6658	632	62,8	0,3	0,1	1,1	0,4	0,9
Високопільський	57,28	53,1	53	0,1	-	1,4	0,1	2
Генічеський	134,08	127	992	1,	-	2,	27,8	2,
Голопристанський	120,	94,3	63,	2,5	1	13,	314	2,6
Горностаївка	70,	682	50,	0,3	-	0,4	18,5	0,6
Іванівський	9835	862	68,	3	-	3,	19,	2,9
Каланчацький	63,	56,	3623	0,3	2	2,1	19,	2,
Каховський	121,12	112,2	52,	2	-	3,2	60,0	1
Нижньосірогоський	109,15	1049	101,	0,1	-	0,6	43	1,2
Нововоронцовський	77,	70,6	653	0,6	-	2,	5,	1,
Новотроїцький	160,88	138,1	70,	0,4	0,6	14,	68,3	3,8
Скадовський	85,	71,7	34,	0,56	-	7,2	37,9	2,
Цурюпінський	73,	63,	46,	3,	0,1	6,	172	1,
Чаплинський рн	1302	124	75,3	2	-	2,5	49,	1,
Херсонська область	18202	1642,63	1216,83	20,	23	7,2	425,8	3527

Частка багаторічних насаджень в структурі сільськогосподарських угідь України становить лише 2,16%. Для земельних угідь України характерний високий біопродуктивний потенціал, оскільки основна база землеробства розміщена в межах ґрунтів чорноземного типу (більше 60%). Відповідно до відомостей державного земельного кадастру на балансі держави близько 15,5 млн. га особливо цінних продуктивних земель, серед яких основна частка належить нееродованим несолонцюватим суглинковим чорноземам (11,9 млн. га). Згідно прогнозів вчених, в разі дотримання оптимальної структури земельних угідь та відповідного рівня землеробства земельний фонд України здатний прогодувати 300-320 млн. осіб.

## РОЗДІЛ 2

### АНАЛІЗ СІЛЬСЬКОГОСПОДАРСЬКОГО ВИКОРИСТАННЯ ЗЕМЕЛЬНИХ РЕСУРСІВ В ХЕРСОНСЬКІЙ ОБЛАСТІ

#### 2.1 Особливості землеволодіння та землекористування

Ефективність використання земельних ресурсів обумовлена існуючою системою земельних відносин, що є основною передумовою землекористування. Вихідна умова дослідження використання земельних угідь – визначення сутності відповідного категоріального апарату. Відносно землі – власність на земельну ділянку, з одного боку *de facto* (на справі, фактично) та власність *de jure* (по праву). Власність на земельну ділянку обумовлює не лише її належність фізичній або юридичній особі, але й підтверджується, «протоколюється» документально (свідомством чи актом).

В економічному аспекті будь-який бік земельних відносин безпосередньо або опосередковано є прояв відносин власності. Власність на землю виступає в якості каркасу, що поєднує всі земельні відносини в цілісну систему. Їхній ключовий елемент, об'єкт – земля, яка належить певним суб'єктам.

Саме тому вихідна умова вивчення економічної сутності земельних відносин – визначення змісту відносин власності на землю або землеволодіння. Власність починається з відносин двох суб'єктів з приводу відчуження об'єкта одним суб'єктом і присвоєння іншим. Результат такого процесу – приналежність об'єкту конкретному власнику.

Власність на землю або землеволодіння – це присвоєння і належність земельної ділянки конкретному суб'єкту, незалежно від того чи мало місце першоприсвоєння, чи перерозподіл через зміну суб'єкта власності на тих чи інших засадах.

У більшості країн з ринковою економікою традиційна і найбільш поширена форма використання «чужої землі» агровиробниками – це «оренда земельних ділянок». Оренда землі, як і більшість економічних явищ та

процесів, передбачає наявність двох суб'єктів: землевласника (орендодавця) і землекористувача (орендаря). Об'єктом їхньої економічної угоди є певна земельна ділянка.

Орендодавець є приватна особа (або група людей), державний (чи місцевий) орган влади. Орендар – це будь-який господарюючий суб'єкт, який отримує монополієне право використання землі як об'єкту господарювання на визначений термін. За право користування землею орендар здійснює плату землевласникові частини одержаного від господарського використання землі прибутку у вигляді орендної плати, що має різноманітні форми: натуральна, відробіткова, грошова, комбінована.

Наслідок оренди землі – уособлення процесів землеволодіння і землекористування. Земля є власністю одного, а використання її здійснює інший суб'єкт. З'являється двояка монополія:

- 1) монополія на землю як об'єкт власності;
- 2) монополія на землю як об'єкт користування.

Кожна з них здійснюється окремим суб'єктом. До закінчення орендного договору щодо тієї чи іншої ділянки землі, крім орендаря, нею ніхто не має права користуватися.

Оренда взагалі, і землі зокрема, показує, як правом закріплюються орендні відносини. Оренда землі, як і багато інших економічних відносин, фіксується господарським правом. Орендована земельна ділянка або її частина може відповідно згоди орендодавця передаватись орендарем у володіння та користування іншій особі (суборенда). Орендодавцями земельних ділянок є їх власники або уповноважені ними особи».

Землекористування на орендних засадах, безперечно, поступається використанню власної землі з огляду мотивації орендаря до відновлення, а тим більше підвищення родючості, що зменшує доходи як землевласників, так і фермерів. Зазнає втрат від цього і суспільство, оскільки руйнується один із найважливіших виробничих ресурсів.

Оренда землі безпосередньо здійснює вплив на зростання рівня концентрації землекористування. У найзагальнішому вигляді останню можна визначити як процес зосередження виробництва на великих підприємствах та одночасне зменшення їх у кількості у тій або іншій галузі виробництва.

Основа землекористування в сільському господарстві – тотожність землеволодіння і землекористування. І це не випадково. У цілому ця форма має низку переваг в економічному плані і в першу чергу щодо відновлення й підвищення родючості ґрунту. Орієнтацію лише на оренду землі можна розглядати в окремих випадках, започаткування агробізнесу або оренди усієї ферми. В подальшому об'єктивним є намагання агровиробників до поступового збільшення частки власних земель в загальній їхній площі.

Саме це дає їм можливість стабільного економічного розвитку, використання землі як об'єкту застави для отримання довгострокових кредитів. Потребу в останніх практично відчують усі агроструктури.

## **2.2 Аналіз динаміки посівних площ основних**

Основні напрями статистичного аналізу посівних площ є: аналіз ходу весняної та осінньої сівби; аналіз якості сівби; вивчення структури посівних площ та їх змін у динаміці.

Аналіз ходу сівби є необхідним задля здійснення оперативного управління посівною компанією, її успішністю і своєчасним розгортанням у районі, а також задля контролю за виконанням в оптимальні терміни всіх посівних робіт, бо ці терміни мають важливе значення для підвищення врожайності. В процесі проведення аналізу якості сівби визначають ступінь поширеності сортових посівів у загальній площі всіх посівів, а також окремих сортів, передусім найцінніших з них. Такий аналіз необхідний задля контролю за впровадженням високоврожайних сортів як найважливішого так і найдешевшого джерела підвищення врожайності і збільшення валових зборів зернових культур.

Історично рослинництво ототожнюють з землеробством, чим

підтверджується його залежність від землі як головного засобу виробництва в сільському господарстві, його матеріальної основи.

Посівна – площа ріллі або інших розорених угідь, що зайнята посівами сільськогосподарських культур. Розміри посівних площ визначають не за окремими культурами, а за кожної культури за господарським призначенням.

Облік посівних площ здійснюють на основі класифікації сільськогосподарських культур, яка поділяє їх на групи за різними якісними ознаками. За біологічними особливостями польові культури поділяють на однорічні, дворічні і багаторічні. За виробничим призначенням сільськогосподарські культури поділяють на такі групи: зернові і зернобобові, технічні, картопля і овоче-баштанні, кормові та сидеральні культури.

Посівні площі окремих груп культур поділяються на озимі і ярі, а ярі, крім того, - на культури ранньої і пізньої сівби; за способом сівби - на суцільні і просапні культури, безпокровні (на самостійній площі) і підпокровні (підсіяні під основну культуру). За кінцевим використанням продукції посівні площі поділяються на посіви товарних, насінневих, фуражних і культур. У посівних площах зернових і зернобобових культур в залежності від характеру використання виділяються посіви хлібних культур (пшениця, жито), круп'яних (просо, гречка, рис), зернофуражних (ячмінь, овес, кукурудза), зернобобових (горох, вика, квасоля). Крім основних посівів розрізняються міжрядні (посіви в міжряддях просапних культур або садові), повторні (пожнивні), і проміжні посіви. Ці посіви не включають у загальний підсумок посівної площі.

Для характеристики загального розміру посівів використовуються такі облікові категорії посівних площ: засіяну (площа, на якій висіяно насіння сільськогосподарських культур), весняну продуктивну (площа, яка зайнята посівами на кінець весняної сівби), збиральну (площа, з якої у поточному році здійснюють збір врожаю сільськогосподарських культур) і фактично зібрану (площа, на якій проведено збиральні роботи).

Структура посівних площ вивчається не тільки по суміжних роках, але в контексті динаміки протягом кількох років. Це дає змогу здійснити висвітлення

змін, що мають місце в структурі посівних площ протягом досліджуваній період, структурні зрушення по напрямках, за якими відбувається їх вивчення. При аналізі структури посівних площ широко здійснюють використання абсолютних та відносних показників, особливо показників структури і структурних зрушень.

Здійснюючи аналіз структури зрушення посівних площ, вираховують частку посівів однорічних культур або їх груп в загальній площі посівів. В кожному господарстві структуру посівних площ визначають в залежності від його спеціалізації, ґрунтово-кліматичних умов, забезпечення основними і оборотними фондами, трудовими ресурсами, від розміщення господарства щодо заводів з переробки сільськогосподарської сировини.

Структуру та динаміку посівних площ в сільськогосподарських підприємствах Херсонської області проаналізуємо згідно з даними таблиці 2.1

Таблиця 2.1

## Структура і динаміка посівних площ

Види і групи культур	20018р		20019р		20019р в % до 20018р
	тис. га	%	тис. га	%	
Зернової та зернобобові	28,7	76,2	25	75,3	87,1
Соняшник	8,36	22,2	8	24,1	95,7
Цукрові буряки	0,59	1,6	0,22	0,7	37,3
Картопля і овочі	0	0,0	0	0,0	-
Всього	37,65	100,0	33,22	100,0	88,2

Питома вага цукрових буряків і картоплі культур в загальній посівній площі за цей період мала значну тенденцію до зниження з 1.6% до 0,7%; 0% ,а соняшника збільшилася з 22.2% до 24.1% відповідно.

Найбільшу питому вагу у звітному періоді в структурі усіх посівів займають зернові і зернобобові культури, їх частка складає 87.1% загальної посівної площі. Таким чином, домінуюче місце в обох періодах займали зернові та зернобобові культури.

Таблиця 2.2

## Динаміка посівних площ сільськогосподарських культур

Роки	Посівні площі основних сільськогосподарських культур, тис. га				
	зернові та зернобобові	соняшник	картопля	овочеві	культури кормові
2005	15005	3743	1514	465	3738
2006	14515	3964	1464	469	3277
2007	15115	3604	1453	451	3028
2008	15636	4306	1413	458	2752
2009	15837	4232	1409	451	2658
2010	15090	4572	1408	462	2599
2011	15724	4739	1439	498	2477
2012	15449	5194	1440	494	2475
2013	16210	5051	1388	483	2289
2014	14801	5257	1348	463	2101
2015`	14739	5105	1291	440	1990
2016'	14401	6073	1312	442	1932

**2.3 Аналіз спеціалізації сільськогосподарського виробництва регіону**

Сприятливі кліматичні умови Херсонської області та її інвестиційний потенціал можуть збільшити сільське господарство, яке відповідає великій кількості потреб для всіх сільськогосподарських продуктів.

Область зайняла 12 місце у 2018 році з виробництва валової продукції сільськогосподарських угідь України з часткою 4.2 відсотки від усього загального виробництва (2014 році – 12 місце з часткою 4.1 відсотка).

Таблиця 2.3

## Динаміка урожайності основних сільськогосподарських культур

Роки	Урожайність основних сільськогосподарських культур, ц з 1 га площі збирання					
	культури зернові та зернобобові	буряк цукровий	соняшник	картопля	овочеві	плодово-ягідні
2005	26,0	248	12,8	128	157	63,7
2006	24,1	285	13,6	133	171	45
2007	21,8	294	12,2	131	152	61,7
2008	34,6	356	15,3	139	174	64,4
2009	29,8	315	15,2	139	183	70,7



2010	26,9	279	15,0	132	174	78,2
2011	37,0	363	18,4	168	195	84,9
2012	31,2	411	16,5	161	199	89,9
2013	39,9	399	21,7	160	200	103,5
2014	43,7	477	19,4	176	208	95,2
2015°	41,1	436	21,6	161	206	104,5
2016	46,1	482	22,4	166	211	101,9
2016 р. до 2005 р., %	177,3	194,4	175,0	129,7	134,4	160,0

Індексація виробництва сільської продукції до 1990 року становила 108.7 відсотків( у 2014 – 99.7 відсотків). Під час періоду з 2014 -2018 років спостерігався зріст виробничої продукції на одну зайняту працюючу особу в сільськогосподарському виробництві на 30 відсотків, що сприяло виробництву продукції зростати, а численності працівників у сільському господарстві зменшуватись. Поліпшення продуктивності праці є головним підвищенням добробуту сільського населення, виконання соціальних змін у селі.



Рис. 2.1 Продуктивність праці в сільському господарстві на 1 працівника

У дослідженнях сільськогосподарського виробництва частка підприємств у 2018р. склала 52.7 відсотків (у 2014 – 29.2 відсотки). З кожним наступним роком все більше зменшується частка населення господарств з виробництва

сільськогосподарської продукції, яка у 2018р. була 43.7 відсотків (у 2014. – 50.8 відсотків).

Таку тенденцію можна пояснити тим, що в області є поява підприємств, які дуже сильно збільшили виробництво, утворюючи виробничі комплекси сільськогосподарською продукції, що враховує загальнодержавний та європейський ринок.

Для всієї Херсонської області, як і для повного сільськогосподарського комплексу держави є стійке, характерне переважання сільськогосподарського вироблення рослинності, найголовніше у зерновій культурі та овочівництва.

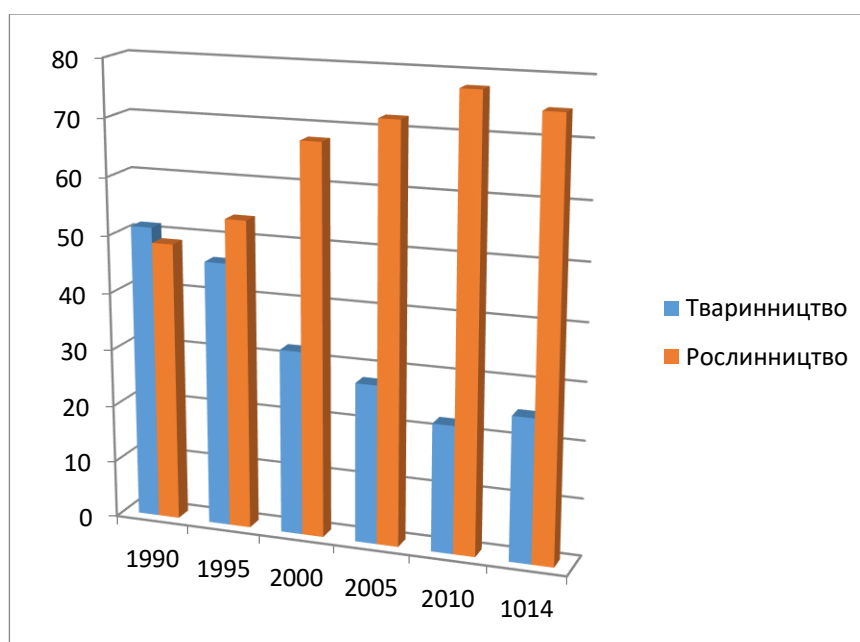


Рис. 2.2 Динаміка структури валової продукції сільського господарства

Частка господарств населення у Херсонській області є відносно значною у сільськогосподарських виробництвах. Населення господарства області у 2018 році зробили 47.3 відсотка усієї продукції сільського користування, продукція рослинництва склала 43.5 відсотка, а тваринницька – 64 відсотка.

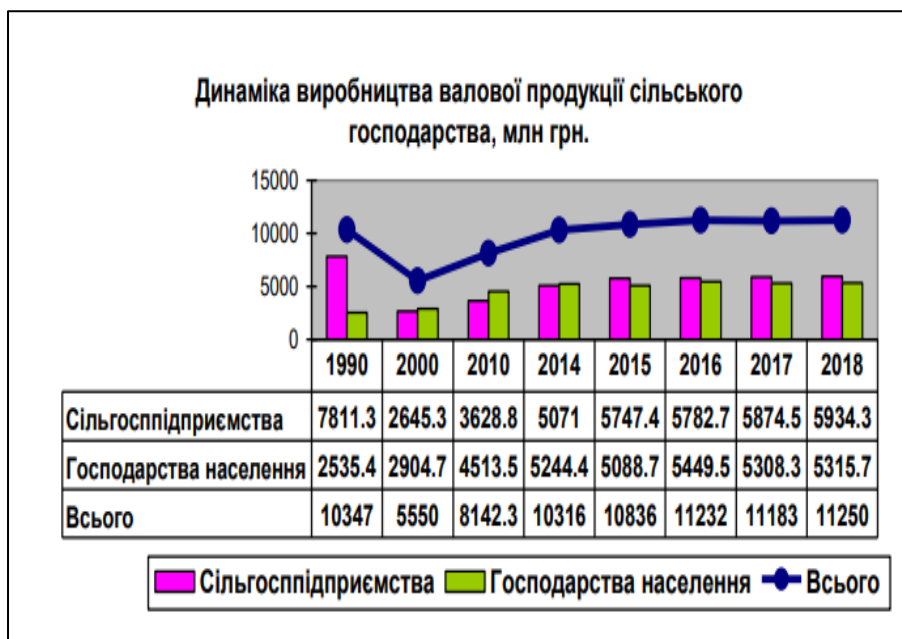


Рис. 2.3 Динаміка виробництва валової продукції сільського господарства

Враховуючи, що наша Херсонська область досягла валового виробництва 1990 року, можна вважати, що за 28 років повністю змінилась основна спеціалізація та рушійні сили області. У той же час, такі необхідні продукти у споживанні людини, як м'ясо, молокопродукти, молоко, риба уживати приходиться в недостатній кількості, хоч і мають перспективи для подальшого зростання даної продукції. Зазначенні продукти загалом ввозяться до Херсонської області. Однак, беручи географічне місцезнаходження, ґрунтово-кліматичні умови області, а саме м'ясо – молочний напрям є сегментом нарощування обсягів в перспективі аграрного виробництва, можливого продажу продукції в інші регіони та за кордон.

Найголовнішими завданнями які будуть стояти для подальшого формування регіональної інфраструктури продовольчого ринку, це залишення наявності переробних підприємств, також дає розвиток логістиці та основного зберігання продукції, розширювати уже існуючі продовольчі ринки збуту, а й формування нових

### РОЗДІЛ 3

## ПЕРСПЕКТИВИ СІЛЬСЬКОГОСПОДАРСЬКОГО ВИКОРИСТАННЯ ЗЕМЕЛЬНИХ РЕСУРСІВ ХЕРСОНСЬКОЇ ОБЛАСТІ

У теперішніх умовах стан використання сільськогосподарських земель призначення в Херсонській області, не часто відповідає вимогам їх використання й охорони в сенсі сталого розвитку, тому що перш за все порушене співвідношення площі угідь, в основному ріллі, пасовищ, сінокосів.

Для успішного вирішення проблем екологізації землекористування, висунуті умови щодо сталого розвитку, пріоритетом на загальнодержавному рівні є прийняття Національної програми захисту земель та регіональних програм з вивченням пріоритетних заходів щодо проблемної території фінансування. Системи природокористування даної території можна розглянути в різних для неї часових інтервалах, залежно від поставлених задач: від найдавніших поселень згідно із залишком та слідом людської діяльності до сучасного часу систем природокористування.

Найважливішим напрямком використання сільськогосподарських земель для регіону є покращення екологічного стану зрошуваних земель, на яких можливе спостереження підтоплення, вторинне засолення, водну ерозію, руйнування природну структуру ґрунтів тощо. Використання сучасної механізованої технології у сільськогосподарській діяльності є також одним з важливих факторів впливу на агроландшафти.

Більшість є численними способами обробки ґрунту, предмети догляду за рослинами (ґрунтозахисне й екологічно безпечна обробка земель на схилах, унесення добрив, засобів захисту рослинної промисловості, диференційне вирощування культур).

Середній коефіцієнт досліджуваної території екологічної стабільності – 0.40, що свідчить про екологічну нестабільність Херсонської області навколишньою територією. Тому ми можемо спонукати до збільшення площі

полезахисних смуг лісів, а також лісів, що знаходяться на території Херсонської області. Для повної перевірки якісного складу сільськогосподарських угідь на екологічну стабільність області в розрізі об'єднаних територіальних громад.

Таблиця 3.1

## Аналіз районів Херсонської області

Районах	Площа, тхс. га	~ П`кК	Екологічна гійкість
Бериславський	125,95	45,	0,36
Білозерський	107,32	35,42	0,33
Великокопистиський	74,07	28,	0,38
Великокопистиський	122,	55,	0,45
Верхньорогачинський	66,58	29,30	0,44
Високопільський	57,28	23,48	0,41
Генічеський	134,08	46,93	0,35
Голопристанський	119,72	40,71	0,34
Городоногаївський	69,99	27,30	0,39
Іваніаський	98,35	36,39	0,37
Капачинський	63,31	21,53	0,34
Каховський	121,12	37,55	0,31
Нижньосірокопільський	109,15	53,	0,49
Нововоронцовський	76,79	35,32	0,46
Новотроїцький	160,88	51,48	0,32
Скадовський	85,32	26,45	0,31
Цюрупинський	73,47	38,21	0,52
Чапливський	130,	65,1	0,50
Херсонська область	1969,4	787,76	0,40

## ВИСНОВКИ

Земельні ресурси відіграють важливу роль у житті суспільства, основними параметрами, які беруться до уваги є локалізація земельних ділянок і родючість ґрунтів. Окрім названих цих параметрів, земля – простір для життя людини, тому особливу увагу приділяють її екологічній складовій.

Земельні відносини – частина суспільних відносин в межах яких власники та користувачі землі взаємодіють з приводу привласнення, відчуження чи набуття права користування земельними ресурсами і ділянками.

Сучасні земельні відносини сформувалися внаслідок тривалих реформ. Їх результатом на сьогодні є зосередження значних площ земельних угідь у приватній власності, а також формування системи землекористування заснованої на орендних відносинах.

Основними землекористувачами в системі таких відносин є недержавні сільськогосподарські підприємства і громадяни. 3. Реалізація земельної реформи в Україні регулюється системою нормативно-правових актів. При цьому, її основні положення врегульовуються Конституцією України і Земельним кодексом. Орендні правовідносини регулюються спеціальним законом “Про оренду землі”. Окрім норм господарської діяльності спрямованих на забезпечення відносин власності і користування земельними ресурсами важливий аспект їх регулювання передбачає збереження родючості і раціонального управління ними. Управління земельними ресурсами передбачає формування оптимальної структури землекористування, дотримання технологій виробництва та землекористування, забезпечення досягнення головної мети земельної реформи і контролю.

Херсонський район – забезпечений земельними ресурсами и угіддями. Вони характеризуються високим рівнем якості і високою родючістю. В середньому на підприємство тут припадає близько 1,8 тис. га угідь.

## СПИСОК ВИКОРИСТАНИХ ДЖЕРЕЛ

1. Волошин Р.В. Теоретико-економічні аспекти раціонального використання сільськогосподарських земель в умовах реформування системи земельних відносин
2. Волошин, Р. В. Методологічні аспекти оцінки землі в контексті земельної реформи
3. Гуторов О. І. Економіко-екологічна оцінка сільськогосподарських земель та проблеми їх сталого використання [Електронний ресурс] / О.І. Гуторов. – Режим доступу: [http://www.nbu.gov.ua/portal/chem\\_biol/Agroin/2010\\_1-3/GUTOROV.pdf](http://www.nbu.gov.ua/portal/chem_biol/Agroin/2010_1-3/GUTOROV.pdf)
4. Державна служба України з питань геодезії, картографії та кадастру <http://land.gov.ua/zvitnist/110222-zemelnyi-fond-ukrainy-stanom-na-1-sichnia-2015-roku-ta-dynamika-ioho-zmin-v-porivnianni-z-danymy-na-1-sichnia2014-roku.html>.
5. Земельний кодекс України від 25 жовтня 2001 р. № 2768-III // <http://zakon1.rada.gov.ua/cgi-bin/laws/main.cgi>
6. Моя земля. Земельно-правовий та аналітичний ресурс [Електронний ресурс]. – Режим доступу : [http://www.myland.org.ua /index. php? id=182 &lang=uk&p=1](http://www.myland.org.ua/index.php?id=182&lang=uk&p=1).
7. Пістун М. Д. та ін. Географія агропромислових комплексів. — К.: Либідь, 1997. — 198 с.
8. Прадун В.П. Сталий розвиток регіональних агропромислових комплексів. – К.: Об'єднаний інститут економіки НАН України, 2005. – 256 с.
9. Регіональні АПК України (теорія та практика розвитку). – К.: Наукова думка, 1996. – 263 с
10. Ринкова трансформація економіки АПК: Кол. монографія у 4-х чч. – К.: ІАЕ УААН
11. Сільське господарство України за 2012 – 2015 рр.

- 12.Топчієв О.Г. Основи суспільної географії: навчальний посібник. – Одеса: Астропринт, 2001. – 560 с.
- 13.Топчієв О.Г. Суспільно-географічні дослідження: методологія, методи, методики. – Одеса, 2005. – 632 с.
- 14.Управління земельними ресурсами / В.В. Горлачук, В.Г. 2002. – 316 с.
- 15.Худякова Т.М. Територіальна організація агропромислового комплексу крупного економічного району. – Воронеж, 2005. – 151 с.
- 16.Царенко О.М. Економічний аналіз діяльності підприємств агропромислового комплексу. – К.: Вища школа, 2010. – 256 с.: іл
- 17.Цуркану Н.В. Соціальна сфера АПК: Проблеми розвитку и управління. – Кишинев: Штиинца, 1989. – 93 с.
- 18.Чекотовський Е.В. Основи статистики сільського господарства: навч. посібник. — К.: КНЕУ, 2001. — 432 с.
- 19.Щурик М. В. Трансформація земель сільського господарства Карпатського мікро регіону. – Чернівці, 2005. – 352 с.
- 20.Юхименко П.І., Безпечна І.В. Інституційні передумови ринкової трансформації агросектору економіки України. – Біла Церква, 2015. – 175 с.
- 21.Яценко В.М. Аналіз стану та стратегія ефективного розвитку АПК України. – Черкаси, 2003. – 352 с.



## ДОДАТКИ

### Додаток А

#### КОДЕКС АКАДЕМІЧНОЇ ДОБРОЧЕСНОСТІ ЗДОБУВАЧА ВИЩОЇ ОСВІТИ ХЕРСОНСЬКОГО ДЕРЖАВНОГО УНІВЕРСИТЕТУ

Я, \_\_\_\_\_, учасник(ця) освітнього процесу Херсонського державного університету, **УСВІДОМЛЮЮ**, що академічна доброчесність – це фундаментальна етична цінність усієї академічної спільноти світу.

**ЗАЯВЛЯЮ**, що у своїй освітній і науковій діяльності **ЗОБОВ'ЯЗУЮСЯ**:

– дотримуватися:

- вимог законодавства України та внутрішніх нормативних документів університету, зокрема Статуту Університету;
- принципів та правил академічної доброчесності;
- нульової толерантності до академічного плагіату;
- моральних норм та правил етичної поведінки;
- толерантного ставлення до інших;
- дотримуватися високого рівня культури спілкування;

– надавати згоду на:

- безпосередню перевірку курсових, кваліфікаційних робіт тощо на ознаки наявності академічного плагіату за допомогою спеціалізованих програмних продуктів;
  - оброблення, збереження й розміщення кваліфікаційних робіт у відкритому доступі в інституційному репозитарії;
  - використання робіт для перевірки на ознаки наявності академічного плагіату в інших роботах виключно з метою виявлення можливих ознак академічного плагіату;
- самостійно виконувати навчальні завдання, завдання поточного й підсумкового контролю результатів навчання;
- надавати достовірну інформацію щодо результатів власної навчальної (наукової, творчої) діяльності, використаних методик досліджень та джерел інформації;

– не використовувати результати досліджень інших авторів без використання покликань на їхню роботу;

– своєю діяльністю сприяти збереженню та примноженню традицій університету, формуванню його позитивного іміджу;

– не чинити правопорушень і не сприяти їхньому скоєнню іншими особами;

– підтримувати атмосферу довіри, взаємної відповідальності та співпраці в освітньому середовищі;

– поважати честь, гідність та особисту недоторканність особи, незважаючи на її стать, вік, матеріальний стан, соціальне становище, расову належність, релігійні й політичні переконання;

– не дискримінувати людей на підставі академічного статусу, а також за національною, расовою, статевою чи іншою належністю;

– відповідально ставитися до своїх обов'язків, вчасно та сумлінно виконувати необхідні навчальні та науково-дослідницькі завдання;

– запобігати виникненню у своїй діяльності конфлікту інтересів, зокрема не використовувати службових і родинних зв'язків з метою отримання нечесної переваги в навчальній, науковій і трудовій діяльності;

– не брати участі в будь-якій діяльності, пов'язаній із обманом, нечесністю, списуванням, фабрикацією;

– не підроблювати документи;

– не поширювати неправдиву та компрометуючу інформацію про інших здобувачів вищої освіти, викладачів і співробітників;

– не отримувати і не пропонувати винагород за несправедливе отримання будь-яких переваг або здійснення впливу на зміну отриманої академічної оцінки;

– не залякувати й не проявляти агресії та насильства проти інших, сексуальні домагання;

– не завдавати шкоди матеріальним цінностям, матеріально-технічній базі університету та особистій власності інших студентів та/або працівників;

– не використовувати без дозволу ректорату (деканату) символіки університету в заходах, не пов'язаних з діяльністю університету;

– не здійснювати і не заохочувати будь-яких спроб, спрямованих на те, щоб за допомогою нечесних і негідних методів досягати власних корисних цілей;

– не завдавати загрози власному здоров'ю або безпеці іншим студентам та/або працівникам.

**УСВІДОМЛЮЮ**, що відповідно до чинного законодавства у разі недотримання Кодексу академічної доброчесності буду нести академічну та/або інші види відповідальності й до мене можуть бути застосовані заходи дисциплінарного характеру за порушення принципів академічної доброчесності.

\_\_\_\_\_

(дата)

\_\_\_\_\_

(підпис)

\_\_\_\_\_

(ім'я, прізвище)