

СООТВЕТСТВИЕ ЛИЧНОСТНЫХ КАЧЕСТВ СТУДЕНТОВ- ПСИХОЛОГОВ ПРОФЕССИОГРАММЕ «ПСИХОЛОГ»

В.В. Коренчук, П.А. Носков

ФГБОУ ВО «Тихоокеанский государственный медицинский университет»

Минздрава России, Владивосток, Россия, *vlada_forever98@mail.ru*

Научный руководитель: к. психол. н., доцент Е.В. Садон

Современное общество и рынок трудовых ресурсов позиционируют высокие требования к уровню подготовки и квалификации профессиональных кадров. Не становится исключением и отечественная медицина, от которой общественность в настоящий момент ожидает качественно иного, более высокого уровня оказания медицинских услуг. Поэтому университеты уделяют большое внимание повышению качества образования [5]. Кроме работы образовательного учреждения в этом направлении, несомненно, эффективность обучения в вузе опирается на высокий уровень учебной мотивации, открытость студента к самостоятельному поиску и усвоению академической информации, способность организовать свое личное время.

Задачей преподавателей и специалистов вуза является обеспечение условий для формирования у студентов с первых дней учебы готовности к академической (вузовской) учебной деятельности и на ее основе – к профессиональному обучению и освоению профессиональных компетенций, выработке соответствующих профессии качеств [2]. Ориентиром являются так называемые профессиограммы – документы, содержащие описание сущности профессии и содержания профессионального труда, требований к подготовке, а также показатели востребованности данной профессии на региональном рынке труда [4].

Профессиограмма «психолог» включает те личностные качества, интересы и склонности, которые должны быть присущи состоявшемуся профессионалу в этой области: высокая степень личной ответственности; терпимость, безоценочное отношение к людям; интерес и уважение к другому

человеку; стремление к самопознанию, саморазвитию; оригинальность, находчивость; любознательность и обучаемость; тактичность, воспитанность; склонность к сопереживанию; инициативность; целеустремленность, настойчивость; интуиция, умение прогнозировать события; находчивость; умение хранить тайну; творческое начало; эрудированность. Профессиограмма содержит также качества, препятствующие эффективности профессиональной деятельности: психическая и эмоциональная неуравновешенность; агрессивность; замкнутость; нерешительность; отсутствие склонности к работе с людьми; неумение понять позицию другого человека; ригидность мышления; низкий интеллектуальный уровень развития [3].

Для решения непростой задачи подготовки высококвалифицированных специалистов, соответствующих профессиограмме, образовательному учреждению целесообразно учитывать не только уровень общеобразовательных знаний у студентов-первокурсников, но и их индивидуальные особенности [1]. Так как в настоящее время профессиональный отбор на психологические специальности высших учебных заведений не проводится, ФГБОУ ВО ТГМУ уже несколько лет проводит мониторинговые исследования по изучению личностных качеств только поступивших студентов-психологов с использованием диагностического интернет-тестирования (проект НИИ мониторинга качества образования, г. Йошкар-Ола), включающего методики, валидность и надежность которых были проверены и доказаны. Это тест умственных способностей, который является адаптированным вариантом теста структуры интеллекта Р. Амтхауэра, и пятифакторный личностный опросник, диагностирующий личностный компонент готовности к обучению на конкретной специальности [2].

За четыре года, с 2016 по 2019 г., в исследовании приняли участие 142 студента-первокурсника специальности «Клиническая психология» ФГБОУ ВО ТГМУ Минздрава России (38 человек в 2016 году, 42 – в 2017, 28 человек в 2018 году, 34 – в 2019). Тестирование проводилось в течение первого месяца обучения.

Результаты мониторинга свидетельствуют, что студенты-первокурсники, в большинстве своём, обладают схожим уровнем развития интеллекта разных видов. Вербальный (общая осведомлённость, исключение лишнего, аналогии, обобщение, запоминание) и пространственный (геометрическое сложение, пространственное воображение) интеллект традиционно у подавляющего большинства находится на нормальном уровне (от 90 до 110 IQ). Нельзя не отметить высокий уровень развития (110-130 IQ) пространственного интеллекта, которым отличаются отдельные представители специальности. Математический (арифметика, определение закономерностей) интеллект имеет тенденцию быть недостаточным (70-90 IQ). Однако стоит отметить, что из года в год процент первокурсников с недостаточным уровнем развития каждого вида интеллекта снижается. (Таблица 1)

Таблица 1.

Диагностика когнитивного компонента готовности первокурсников к продолжению обучения в вузе с помощью теста интеллекта Р. Амтхауэра

На рисунках 1-5 отражены результаты мониторинга диагностики

	Год	Вид	% студентов, имеющих уровень развития		
			Недостаточный	Нормальный	Высокий
Интеллект	2016	Вербальный	44,7	55,3	0,0
	2017		42,9	57,2	0,0
	2018		28,6	71,5	0,0
	2019		23,6	76,5	0,0
	2016	Математический	73,7	26,3	0,0
	2017		73,8	26,2	0,0
	2018		60,8	35,7	3,6
	2019		67,7	29,4	3,0
	2016	Пространственный	23,7	73,7	2,6
	2017		4,8	76,2	19,1
	2018		3,6	82,2	14,3
	2019		3,0	85,3	11,8

личностного компонента по 5 факторам:

– интроверсия (сдержанность, ориентированность на дело) –
экстраверсия (общительность, продуктивное выполнение любой работы в компании, а не в одиночестве);

– эмоциональная устойчивость (спокойствие, повышенная стрессоустойчивость) – нейротизм (высокая эмоциональность, меньшая устойчивость к стрессу, отзывчивость);

– закрытость новому опыту (настороженное отношение ко всему новому и неожиданному, любовь к стабильности) – открытость новому опыту (легкое восприятие нового, гибкость и готовность к изменениям);

– несобранность (беспечность, небрежность, лень) – сознательность (усердие, пунктуальность, целеустремленность);

– враждебность (недоверчивость, склонность воспринимать окружающих как конкурентов) – доброжелательность (благожелательность, доверчивость, готовность к бескорыстной помощи).

В ходе исследования выявлена тенденция: от 50 до 55% результатов студентов-первокурсников специальности «Клиническая психология» по шкале «интроверсия — экстраверсия» располагаются на уровне средний и выше среднего. Ориентируясь на профессиограмму, можно выделить качества, желательные для специалистов в области психологии, которые относятся больше к экстравертированному полюсу: склонность к работе с людьми, находчивость и инициативность. Однако стоит отметить, экстравертам также свойственно быть неусидчивыми, смешливыми, что может препятствовать эффективности профессиональной деятельности. Таким образом, студентам, находящимся посередине между полюсами, легче балансировать между качествами экстравертов и интровертов. Это позволяет поведению студентов быть более гибким, что необходимо при работе психолога (Рисунок 1).

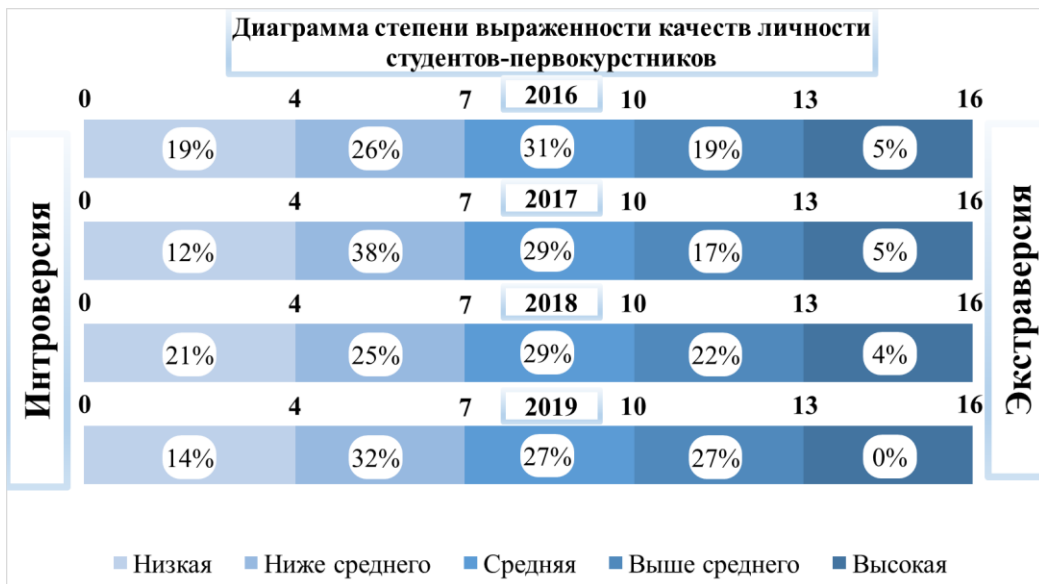


Рис. 1

Из рисунка 2 видно, что студенты-первокурсники, в большинстве своём, балансируют между эмоциональной устойчивостью и нейротизмом, что позволяет им сочетать такие профессионально важные качества как терпимость (присущая эмоционально устойчивым людям) и склонность к сопереживанию, интуиция (более характерные для полюса нейротизма).



Рис. 2

Результаты исследования по шкале «закрытость новому опыту — открытость» показали, что большинство студентов-психологов ближе к полюсу открытости для нового опыта. Это означает наличие или беспрепятственность образования у них таких профессионально-значимых качеств, как безоценочное

отношение к людям, оригинальность, разносторонность, любознательность, обучаемость и творческое начало (Рисунок 3).

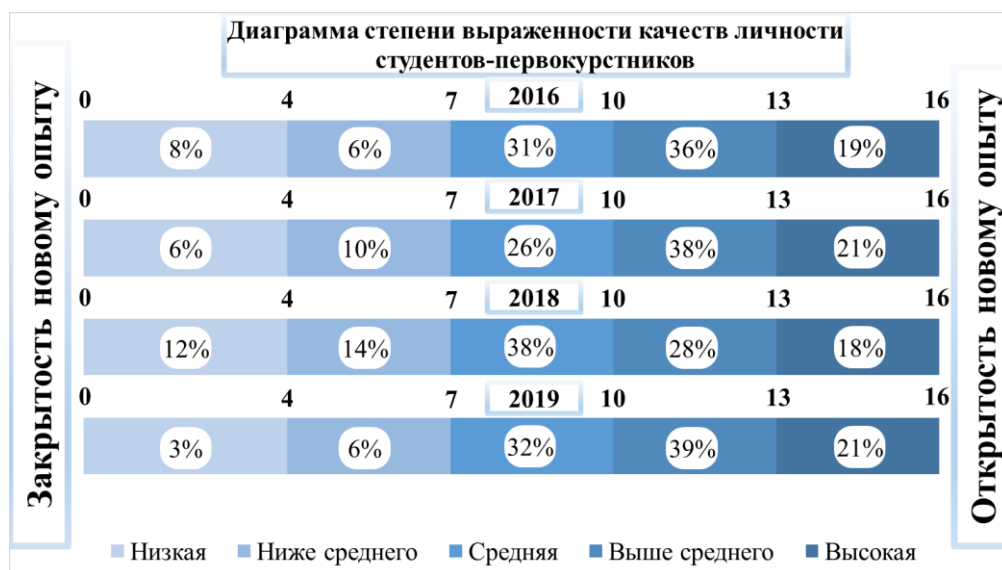


Рис. 3

Результаты по шкале «несобранность — сознательность» (рисунок 4) показывают, что последние два года у большинства только что поступивших студентов средний уровень выраженности сознательности, которая является основой многих необходимых в профессии психолога качеств: высокая степень личной ответственности, стремление к самопознанию, саморазвитию, воспитанность, целеустремленность, настойчивость, умение прогнозировать события, умение хранить тайну.



Рис. 4

Мониторинг по шкале «враждебность — доброжелательность» (рисунок 5) выявил, что подавляющее большинство студентов-первокурсников во все годы имело среднюю либо выше среднего выраженность доброжелательности – основы профессионально важных качеств психолога: уважение к другому человеку, тактичность.

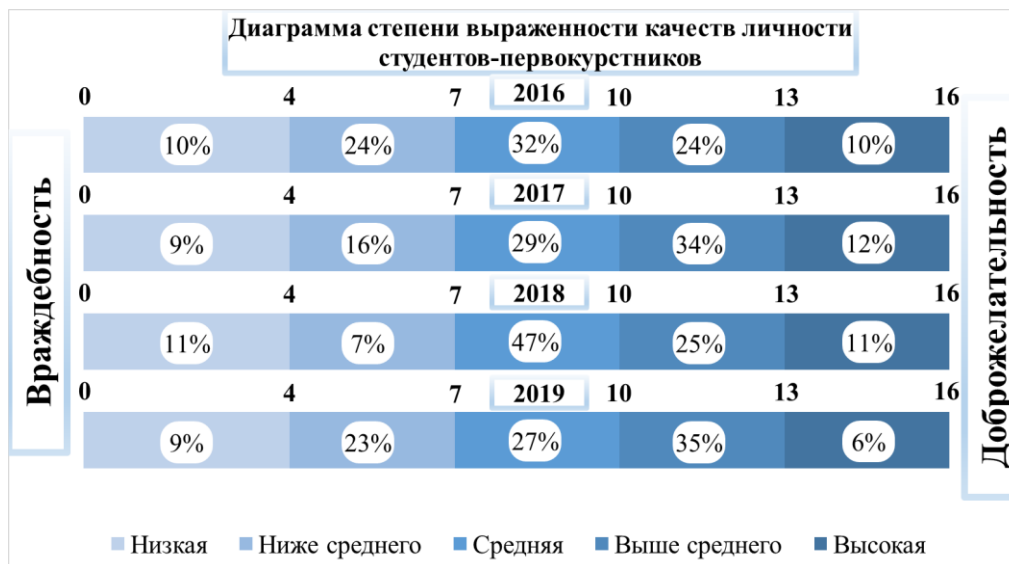


Рис. 5

Таким образом, можно заключить, что большинство студентов-первокурсников специальности «Клиническая психология» ФГБОУ ВО ТГМУ Минздрава России, поступавшие последние 4 года, обладают качествами, являющимися основой для беспрепятственного развития профессионально-значимых качеств психолога.

Литература:

1. Капустина Т.В., Гончарова Е.М. Отношение студентов к процессу обучения в вузе. *Альманах современной науки и образования*. 2017. № 1. С. 54-56.
2. Нижегородцева Н.В., Жукова Т.В. Методика комплексной диагностики психологической структуры учебной деятельности студентов и готовности к обучению в вузе. *Ярославский педагогический вестник*. 2015. № 1. С. 119-121.
3. Романова Е.С., 147 популярных профессий: Психологический анализ и профессиограммы / Е. С. Романова. - 3-е изд, перераб. и доп. - М. : Аспект Пресс, 2011. 416 с.
4. Серова Л.М., Сигова С.В., Мазаева К.А., Федорова Е. А. Профессиограмма как инструмент повышения информированности населения о востребованных профессиях. *ЭТАП: экономическая теория, анализ, практика*. 2015. № 1. С. 138-149.

5. Шуматов В.Б., Транковская Л.В., Черная И.П., Кузнецов В.В., Королев И.Б., Лебедев С.В., Елисеева Е.В., Федоров В.И. Медицинский университет цифровой эпохи. *Тихоокеанский медицинский журнал*. 2018. № 3. С. 5-9.