

ПСИХОЛОГІЧНІ ОСОБЛИВОСТІ ВИНЕКНЕННЯ КОНФЛІКТІВ У ПІДЛІТКОВОМУ ВІЦІ

Т.О. Корінь

Херсонський державний університет, korintatana220@gmail.com.

Науковий керівник: к. психол. н., доцент А.О. Чхайдзе

У психологічній науці агресією прийнято називати дії, що наносять людині будь – якої шкоди: моральній, матеріальній або фізичній. Причём в поняті «агресія» поєднуються різні за формою та результатами акти поведінки, від таких, як дуже злі жарти, плітки, деструктивні форми поведінки, до бандитизму [1;5].

Актуальність у дослідженні, полягає в тому, що особливо гострою в наш час є проблема злочину та зростання дитячої агресивності, спроба пояснення агресивних дії молодих людей утрудняється тим, що не тільки в повсякденній свідомості, але й у професійних колах і в багатьох теоретичних концепціях явище агресії одержує дуже суперечливе тлумачення.

Для визначення актуальної ситуації прояву агресивної поведінки у підлітків ми провели дослідження, за допомогою опитувальника «Схильність до відхиленої поведінки», (О.Н. Орел); методика для визначення «Інтегральних форм комунікативної поведінки», (В.В. Бойко); опитувальник Шварцландера «Визначення рівня домагань»; методика (А. Басса, А. Даркі), «Діагностика показників і форм агресії»; та методика (Сьюзен Деллінгер) «Психогіометричний тест». Було проведено дослідження в якому брали участь молоді (13-16 років) 30 осіб, серед яких 15 – жіночої статі й 15 – чоловічої.

На основі опитувальника (А. Басса, А. Даркі), визначили особливості прояву агресії у підлітків і вказали результати у відсотковій формі вираженості.

На рис. 1 представлено показники рівнів агресії при загальній вибірці 30 осіб за методикою А. Даркі, А. Басса (адаптована А.К. Осницьким).

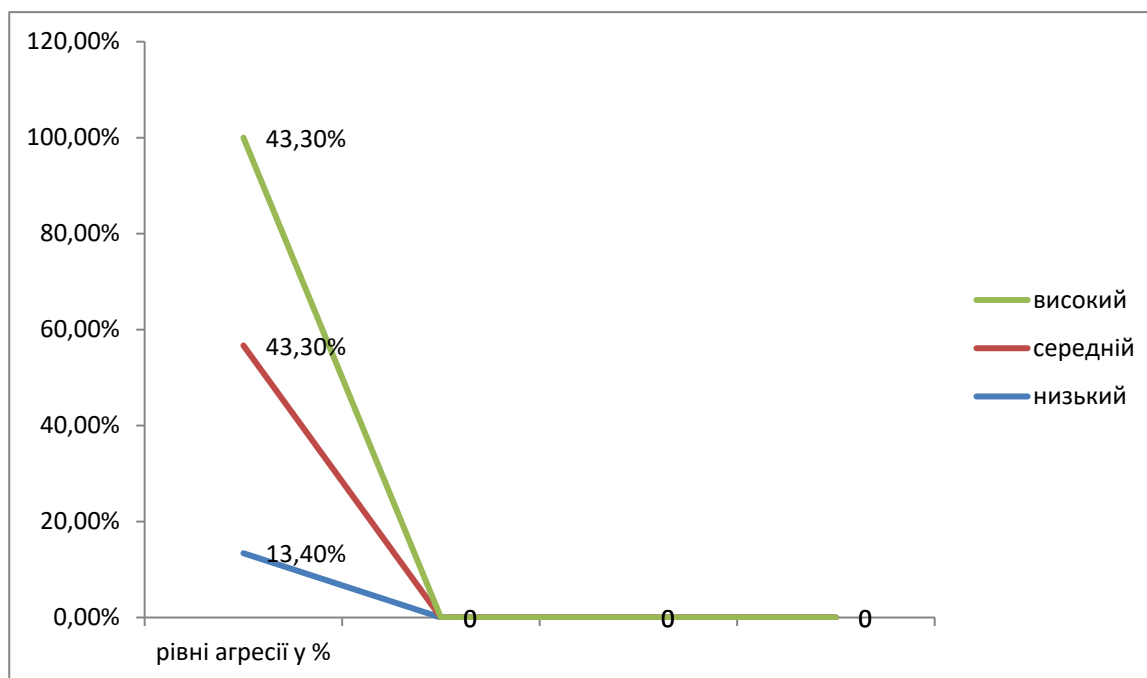


Рис. 1. – Розподіл результатів за високим, середнім та низьким рівнем вираженості агресії у досліджуваних за тест – опитувальником (А. Даркі, А. Басса)

Як бачимо на (рис. 1), у досліджуваних високий та середній рівень вираженості агресії спостерігається у 43,30% підлітків, та саме низький рівень вираженості показало 13,40% досліджуваних. Також, отримані нами дані можемо використовувати у відмінностях між агресивністю дівчаток та хлопчиків підлітків.

Якщо дивитися на (таблицю 1), то ми можемо розглянути що ці дані наочно демонструють те, що високий рівень агресії переважає найбільше у хлопчиків підлітків. При зіставленні нами рівнів прояву агресивної поведінки, ми можемо сказати те, що серед підлітків з високим рівнем агресії 26,60% перевага надавалась фізичній і вербальній агресії; якщо брати середній рівень, то 13,40% непрямій агресії; із показником 10% ми маємо середній рівень по відношенні до заздрості та ненависті.

Таблиця 1.

Зіставлення форм та рівнів агресії у % серед підлітків

| Форми агресії | низький | середній | високий |
|-----------------|---------|----------|---------|
| фізична | 0 | 0 | 26,70% |
| вербальна | 0 | 6,70% | 10% |
| Почуття провини | 0 | 6,70% | 0 |
| образа | 10% | 10% | 0 |
| негативізм | 3,30% | 6,70% | 3,30% |
| Непряма агресія | 0 | 13,40% | 3,30% |

Як ми бачимо у таблиці 1, що найбільш представлений різними формами агресії є середній рівень показника. Високий рівень з показником 26,60% представляє з себе фізичну форму агресії, та з показником у 10% є вербальною. Результати за методикою В. В. Бойко, «визначення інтегральних форм агресії» показали, що усі підлітки у дослідженні проявили середній та високий рівень агресії, яка є комунікативною.

Таблиця 2

Результати загальної вибірки (30 осіб) за опитувальником Шварцландера

| Рівні домагань у % | | | |
|----------------------|---------|---------|-------------------|
| нереально низький | низький | високий | нереально високий |
| 26,70% | 13,30% | 20% | 40% |

Результати за методикою «Визначення рівня домагань», показали, що 26,70% досліджуваних мають нереально низький рівень домагань, 13,30% – низький, 20% – високий і 40% – нереально високий.

Якщо розглядати підлітків з метою визначення впливу агресивних чинників на особистісні властивості та якості, ми визначили основні домінуючі

особливості особистості. У таблиці 3 отримані дані свідчать про те, що серед учнів з високим рівнем агресії 38,50% тих, що бачать себе у формі квадрату та кола; 7,70% – зигзагу, 15,40% – трикутника. Результати психогеоетричного тесту (Сьюзен Деллінгер).

Таблиця 3

| Рівні агресивності у % | фігури |
|------------------------|-------------|
| високий | |
| 38,50% | квадрат |
| 38,50% | коло |
| 7,70% | зигзаг |
| 0 | прямокутник |
| 15,40% | трикутник |

У нашій виборці (30 осіб) виявлено те, що на прояв агресії цілком практично рівномірний вплив мають як фемінінні, так і маскулінінні якості. Досліджувані, що надають перевагу квадрату, поєднують у собі наступні якості: організованість, скрупульозність, анаметичність розуму, практичність, любов до праці, інтравертованість, охайність. Ті ж, хто надає перевагу колу, відрізняються високою емпатією, балакучістю, спокійністю, нерішучістю, контактністю.

Таблиця 4

Кореляційний аналіз

| Рівень домагань xi | Непряма агресія ci | Аутоагресія zi | Фізична агресія yi |
|-----------------------|-----------------------|-------------------|-----------------------|
| дівчата | -0,24 | -0,04 | -0,36 |
| хлопці | 0,03 | -0,34 | 0,35 |

Для виявлення зв'язку між рівнем домагань та аутоагресією, фізичною та непрямою агресією ми використовували кореляційний аналіз.

Згідно результатів у виборці, хлопців коефіцієнт кореляції показав, що рівень домагань знаходиться у прямій залежності від рівня фізичної агресії та у зворотній – з аутоагресією, тобто більш високому рівню домагань відповідає вищий рівень фізичної агресії та нижчий рівень аутоагресії.

Література:

1. Вікова психологія. М-во освіти УРСР, Наук.-дослід. інс-т психології УРСР. За ред. Г.С. Костюка. К.: Рад. школа, 1972. 171 с.
2. Лоренц К. Агрессия. М., 1994. 272 с.
3. Барон Р., Ричардсон Д. Агрессия. СПб.: Питер, 1998. 157 с.